

気象年報

平成22年

2010年

八王子市

八王子市 平成22年の気象

目 次

平成22年の気象概況	2
気象概表	3
気象概表	4
気温の経過(グラフ)	5
8月19日の強い雷雨	6
日最大風速の風向方位別頻度	8
毎日の平均気温	9
毎日の最高気温	10
毎日の最低気温	11
毎日の降水量	12
毎日の天気	13
上川雨量観測所の毎日の降水量	14
上恩方雨量観測所の毎日の降水量	15
宇津木雨量観測所の毎日の降水量	16
高尾山口雨量観測所の毎日の降水量	17
館雨量観測所の毎日の降水量	18
戸吹雨量観測所の毎日の降水量	19
南大沢雨量観測所の毎日の降水量	20
気象メモから	21
天気の分類	24
観測データについて	24

平成 22 年の気象概況

冬 気温の変動が大きかった冬。

1月上旬は、元日の最低気温が-4.2 まで下がるなど、強い冷え込みが続いた。その後、一時的に暖かくなったが、1月12日に約1か月ぶりに天気が崩れ、平年より14日遅い初雪を観測した。2月に入ると天気の崩れる日が多く、雪の降った日数が5日あり、2月18日朝には5cmの積雪となった。

春 引き続き気温の変動が大きく、4月中旬に降雪を記録。

3月から4月にかけても気温の変動が大きく、平年を大きく上回る陽気になった後、真冬のような寒さになる場合が何度もあった。3月中旬に暖かい日が続いた影響で、ソメイヨシノは平年より10日も早く開花したが、その後は冷え込みが続き、満開になるまでかなりの日数がかかった。4月中旬になって、この時期としては非常に強い寒気が日本付近に流れこみ、4月17日には関東地方の広い範囲で雪となり、東京、横浜、熊谷、前橋、宇都宮、甲府では41年前の1969年に観測した最も遅い降雪の記録に並んだ。

夏 梅雨の降水量は少なく、記録的な猛暑となった。

5月21日に今年初の真夏日を記録した後、6月前半にかけては、気温の変動がやや大きかった。しかし、6月14日に梅雨入りした後は、9月上旬にかけての約3か月もの間、ほとんどの日で平年を上回る気温となった。この間、7月には、19日から28日にかけて10日連続で最高気温が35 を上回る猛暑日となり、8月には、1か月間で最高気温が30 を下回った日が一日しかなく、月平均気温の高い記録を更新するなど、記録的な猛暑であった。

8月19日には、連日の猛暑で大気の状態が不安定になっているところに湿った気流が流れこみ、アメダス八王子観測所の1時間雨量の観測史上2位の記録となる62mmの雨が降り、道路冠水などの被害が出た。

秋 厳しい残暑のあとも高温傾向が続く。

9月に入っても残暑は厳しく、9月の月平均気温は、観測史上2番目の高さであったが、下旬になってようやく太平洋高気圧の勢力が弱まり、秋雨前線の影響によって天気は周期的に変化した。10月は、低気圧や前線などの影響で、日照時間が少なかったものの、上旬から中旬にかけて暖かい日が続いたため、月平均気温は観測史上4番目に高かった。また、今年の秋は台風の影響が少なく、関東地方に影響のあった台風は、9月8日に福井県に上陸した9号と、10月30日に関東地方の南岸を通過した14号の2つだけであった。

11月は、天気が周期的に変化し、5月以来6か月ぶりに月平均気温が平年並みとなった。11月12日～13日には、西～東日本を中心とした広い範囲で黄砂を観測した。11月の黄砂の観測は国内では5年ぶりで、黄砂の観測を行っている東京都心では11月の観測は統計開始以来初めてであった。

冬 冬型の気圧配置が続かず、天気が周期的に変化。

12月は、下旬の初めまでは冬型の気圧配置が長続きせず、低気圧が短い周期で通過した。このため、月の平均気温高い記録と月降水量の多い記録において、観測開始以来第2位となった。また、12月3日には、日本海を発達した低気圧が進んだ影響で、強い雨が降り、12月の時間降水量の第1位を記録した。

年末になると、冬型の気圧配置の日が多くなり、30日には、東京で今シーズンの初雪が観測された。

気象概表

月	日最高気温()						日最低気温()						月平均気温()	
	月平均 右は平年		月最高 右は起日		月最低 右は起日		月平均 右は平年		月最低 右は起日		月最高 右は起日		max+min 2 (右は平年)	
1	10.2	8.9	18.1	21	3.2	12	-2.2	-2.0	-5.5	17	3.2	21	4.0	3.1
2	9.2	9.2	20.7	9	1.8	13	0.2	-1.3	-4.9	7	9.2	26	4.7	3.8
3	12.8	12.2	23.1	20	4.4	9	2.7	2.2	-2.2	30	8.6	6	7.8	7.2
4	16.4	18.1	25.6	21	6.0	16	6.3	7.6	0.5	17	11.5	21	11.4	12.9
5	23.1	22.6	30.9	21	15.1	30	12.3	12.5	7.0	13	17.5	20	17.7	17.5
6	27.7	24.9	32.3	17	19.4	14	18.3	17.0	11.2	2	24.4	28	23.0	20.8
7	32.1	28.5	37.3	23	25.4	13	22.7	20.8	19.3	14	25.8	21	27.4	24.3
8	33.6	30.3	37.2	16	28.7	9	24.3	22.1	22.2	20	26.3	17	29.0	25.8
9	28.7	25.9	36.9	4	15.9	27	19.9	18.7	12.5	26	25.7	6	24.3	22
10	20.8	20.7	28.2	11	11.0	28	14.6	12.3	8.2	28	18.8	13	17.7	16.3
11	16.6	15.7	22.2	9	9.4	17	6.0	6.1	1.8	30	11.7	1	11.3	10.6
12	12.9	11.4	23.1	3	5.1	30	2.1	0.5	-2.9	27	9.9	3	7.5	5.5
年	20.3	19.0	37.3	7月23日	1.8	2月13日	10.6	9.7	-5.5	1月17日	26.3	8月17日	15.5	14.1

月	降水量			最大日降水量		最小湿度		平均風速	最大瞬間風速			日照時間
	mm	平年	平年比 (%)	mm	右は起日	%	右は起日	m/s	m/s	右は起日	h	
1	5.5	41.8	13%	5.5	12	12	13	2.2	W	27.9	13	234.8
2	85.5	55.2	155%	24.5	1	12	6.7	2.4	NNW	19.1	6	117.1
3	154.5	108.1	143%	29.5	9	11	21	3.0	SW	33.8	21	129.8
4	181.5	124.2	146%	47.0	28	13	26	3.1	SSE	20.1	2	135.4
5	131.0	110.9	118%	32.0	24	18	21	3.1	S	19.7	6	190.6
6	119.0	175.0	68%	28.5	30	24	3	2.7	SSE	16.6	13	145.7
7	60.5	175.2	35%	11.0	7	32	23	3.1	S	18.0	17	182.8
8	167.5	223.8	75%	96.0	19	35	29	3.4	S	18.6	3	238.9
9	364.0	261.0	139%	95.5	23	28	2.4	2.8	NNW	16.3	25	173.3
10	208.5	167.8	124%	67.5	30	32	16	2.4	NNW	16.4	30	82.3
11	92.5	96.6	96%	53.0	1	12	9	2.1	W	16.6	9	172.8
12	150.0	32.2	466%	54.5	4	13	31	2.2	N	17.1	24	199.9
年	1720.0	1571.8	109%	96.0	8月19日	11	3月21日	2.7	SW	33.8	3月21日	2003.4

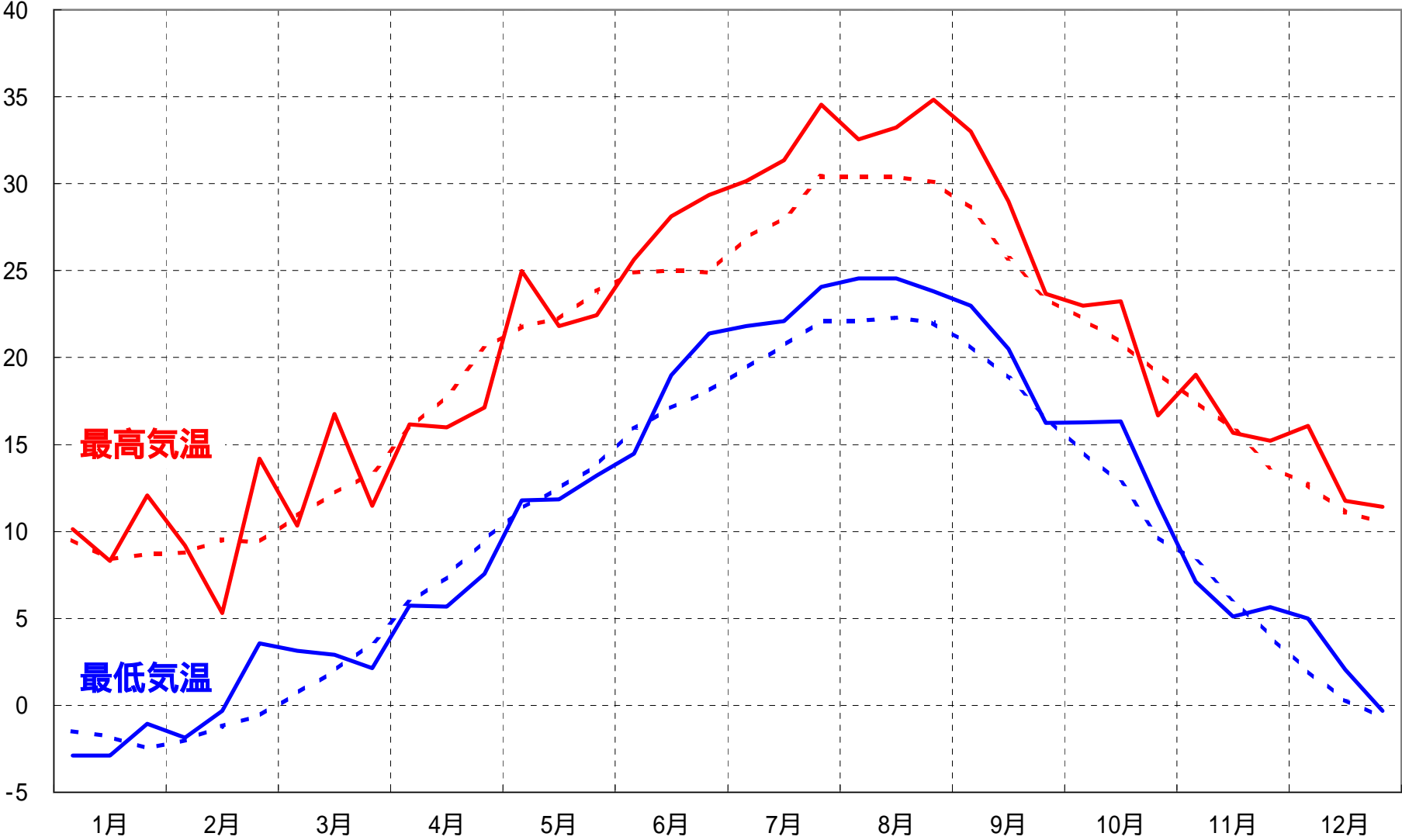
気象概表

月	天気別日数						左列は6時～18時の天気 右列は18時～翌日6時の天気						諸現象日数					
	晴れ		曇り		小雨		雨		小雪		雪		雨	雪	霧	雷	霜	結氷
1	29	29	1	1	0	1	0	0	1	0	0	0	5	1	0	0	26	29
2	14	14	6	5	3	2	2	3	2	2	1	2	12	8	1	0	12	16
3	17	12	9	9	1	2	3	6	0	0	1	1	18	2	0	1	6	2
4	-	-	-	-	-	-	-	-	-	-	-	-	-	-	-	-	-	-
5	-	-	-	-	-	-	-	-	-	-	-	-	-	-	-	-	-	-
6	-	-	-	-	-	-	-	-	-	-	-	-	-	-	-	-	-	-
7	-	-	-	-	-	-	-	-	-	-	-	-	-	-	-	-	-	-
8	-	-	-	-	-	-	-	-	-	-	-	-	-	-	-	-	-	-
9	-	-	-	-	-	-	-	-	-	-	-	-	-	-	-	-	-	-
10	-	-	-	-	-	-	-	-	-	-	-	-	-	-	-	-	-	-
11	-	-	-	-	-	-	-	-	-	-	-	-	-	-	-	-	-	-
12	-	-	-	-	-	-	-	-	-	-	-	-	-	-	-	-	-	-

月	雷雨日数 (1mm以上)	風速10m/s 以上の日数	気温階級別日数				降水量階級別日数				
			最低気温		最高気温		1mm 以上	10mm 以上	30mm 以上	50mm 以上	100mm 以上
			-5 以下	0 未満	25 以上	30 以上					
1	0	2	2	29	0	0	1	0	0	0	0
2	0	1	0	14	0	0	8	5	0	0	0
3	1	6	0	3	0	0	14	7	0	0	0
4	0	7	0	0	1	0	13	7	1	0	0
5	0	6	0	0	10	1	12	5	2	0	0
6	0	2	0	0	25	7	11	5	0	0	0
7	3	5	0	0	31	23	13	1	0	0	0
8	2	8	0	0	31	30	6	3	2	1	0
9	3	2	0	0	19	14	9	7	5	5	0
10	0	0	0	0	5	0	8	5	3	2	0
11	0	0	0	0	0	0	7	3	1	1	0
12	1	2	0	11	0	0	7	4	3	1	0
年	10	41	2	57	122	75	109	52	17	10	0
	3%	11%	1%	16%	33%	21%	30%	14%	5%	3%	0%

平成22年気温経過図(旬平均)

破線は平年

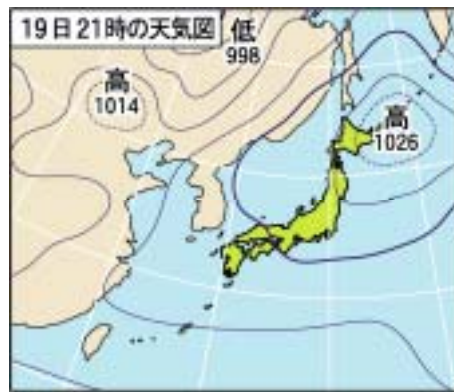


8月19日の強い雷雨

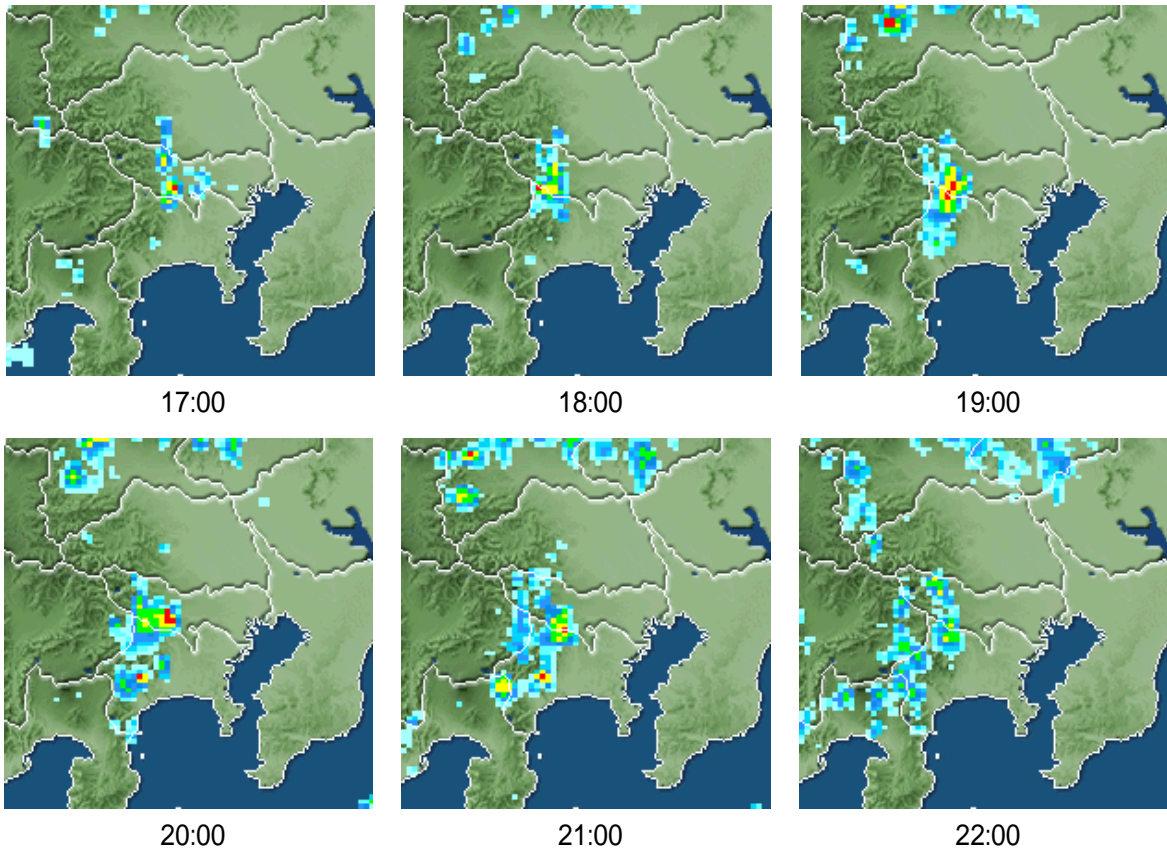
8月19日は、関東地方は高気圧に覆われたが、午後は湿った気流や日射の影響で大気の状態が不安定になり、所々で雷雲が発達した。八王子市では夕方から夜のはじめに激しい雷雨となり、19時30分から20時30分までの1時間に62mmの短時間強雨を観測した。この雨量は、アメダス八王子観測所の1時間雨量の観測史上2位の記録となった（1位は平成20年8月29日の63mm）。

市内の雨量観測所では、上川雨量観測所と上恩方雨量観測所で特に激しい雨を観測した。両地点とも、17時30分頃の降り始めから約2時間後の19時30分に、累加雨量が100mmを超えた。

この大雨により、八王子市内では、住宅敷地内への雨水浸入や、道路冠水の被害が発生した。また、国土交通省京浜河川事務所の浅川橋水位観測所では、はん濫注意水位（2.20m）を超える水位（2.22m）まで水位が上昇した。



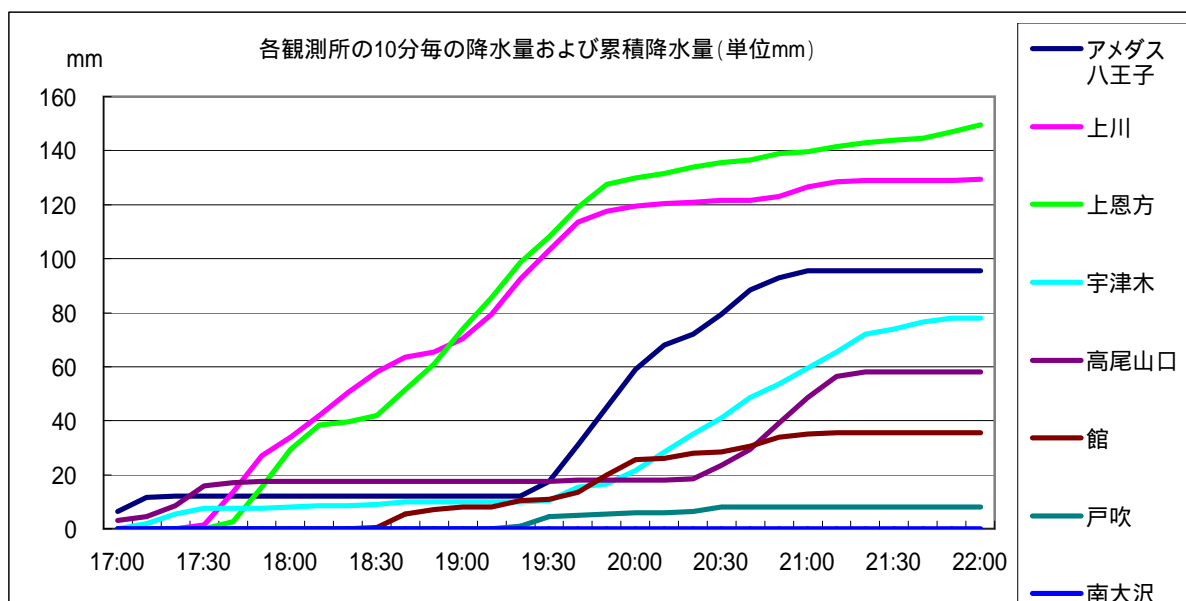
8月19日21時の実況天気図



8月19日19:30～21:00のレーダー画像

各観測所の10分毎の降水量および累積降水量(単位mm)

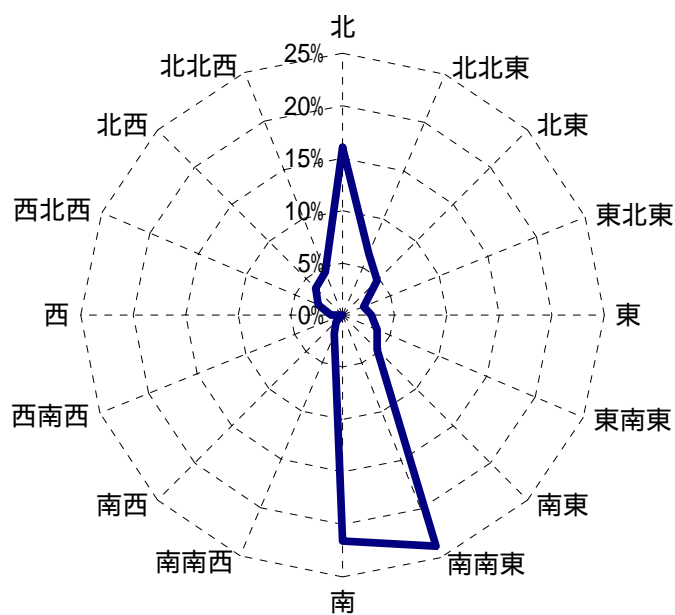
19日	アメダス 八王子		上川		上恩方		宇津木		高尾山口		館		戸吹		南大沢	
	10分	累積	10分	累積	10分	累積	10分	累積	10分	累積	10分	累積	10分	累積	10分	累積
17:00	6.5	6.5	0.0	0.0	0.0	0.0	0.0	0.0	3.0	3.0	0.0	0.0	0.0	0.0	0.0	0.0
17:10	5.0	11.5	0.0	0.0	0.0	0.0	2.0	2.0	1.5	4.5	0.0	0.0	0.0	0.0	0.0	0.0
17:20	0.5	12.0	0.0	0.0	0.0	0.0	3.5	5.5	4.0	8.5	0.0	0.0	0.0	0.0	0.0	0.0
17:30	0.0	12.0	1.5	1.5	0.0	0.0	2.0	7.5	7.5	16.0	0.0	0.0	0.0	0.0	0.0	0.0
17:40	0.0	12.0	12.0	13.5	2.5	2.5	0.0	7.5	1.0	17.0	0.0	0.0	0.0	0.0	0.0	0.0
17:50	0.0	12.0	13.5	27.0	13.0	15.5	0.0	7.5	0.5	17.5	0.0	0.0	0.0	0.0	0.0	0.0
18:00	0.0	12.0	7.0	34.0	14.0	29.5	0.5	8.0	0.0	17.5	0.0	0.0	0.0	0.0	0.0	0.0
18:10	0.0	12.0	8.0	42.0	9.0	38.5	0.5	8.5	0.0	17.5	0.0	0.0	0.0	0.0	0.0	0.0
18:20	0.0	12.0	8.5	50.5	1.0	39.5	0.0	8.5	0.0	17.5	0.0	0.0	0.0	0.0	0.0	0.0
18:30	0.0	12.0	7.5	58.0	2.5	42.0	0.5	9.0	0.0	17.5	0.5	0.5	0.0	0.0	0.0	0.0
18:40	0.0	12.0	5.5	63.5	9.5	51.5	1.0	10.0	0.0	17.5	5.0	5.5	0.0	0.0	0.0	0.0
18:50	0.0	12.0	2.0	65.5	9.5	61.0	0.0	10.0	0.0	17.5	1.5	7.0	0.0	0.0	0.0	0.0
19:00	0.0	12.0	5.0	70.5	13.0	74.0	0.0	10.0	0.0	17.5	1.0	8.0	0.0	0.0	0.0	0.0
19:10	0.0	12.0	9.0	79.5	11.5	85.5	0.0	10.0	0.0	17.5	0.0	8.0	0.0	0.0	0.0	0.0
19:20	0.0	12.0	13.0	92.5	13.0	98.5	0.0	10.0	0.0	17.5	2.5	10.5	1.0	1.0	0.0	0.0
19:30	5.5	17.5	10.5	103.0	9.5	108.0	0.5	10.5	0.0	17.5	0.5	11.0	3.5	4.5	0.0	0.0
19:40	13.5	31.0	10.5	113.5	11.0	119.0	5.0	15.5	0.5	18.0	2.5	13.5	0.5	5.0	0.0	0.0
19:50	14.0	45.0	4.0	117.5	8.5	127.5	1.0	16.5	0.0	18.0	6.5	20.0	0.5	5.5	0.0	0.0
20:00	14.0	59.0	2.0	119.5	2.5	130.0	5.0	21.5	0.0	18.0	5.5	25.5	0.5	6.0	0.0	0.0
20:10	9.0	68.0	1.0	120.5	1.5	131.5	7.0	28.5	0.0	18.0	0.5	26.0	0.0	6.0	0.0	0.0
20:20	4.0	72.0	0.5	121.0	2.5	134.0	6.5	35.0	0.5	18.5	2.0	28.0	0.5	6.5	0.0	0.0
20:30	7.5	79.5	0.5	121.5	1.5	135.5	6.0	41.0	5.0	23.5	0.5	28.5	1.5	8.0	0.0	0.0
20:40	9.0	88.5	0.0	121.5	1.0	136.5	7.5	48.5	6.0	29.5	2.0	30.5	0.0	8.0	0.0	0.0
20:50	4.5	93.0	1.5	123.0	2.5	139.0	5.0	53.5	9.5	39.0	3.5	34.0	0.0	8.0	0.0	0.0
21:00	2.5	95.5	3.5	126.5	0.5	139.5	6.0	59.5	9.5	48.5	1.0	35.0	0.0	8.0	0.0	0.0
21:10	0.0	95.5	2.0	128.5	2.0	141.5	6.0	65.5	8.0	56.5	0.5	35.5	0.0	8.0	0.0	0.0
21:20	0.0	95.5	0.5	129.0	1.5	143.0	6.5	72.0	1.5	58.0	0.0	35.5	0.0	8.0	0.0	0.0
21:30	0.0	95.5	0.0	129.0	1.0	144.0	2.0	74.0	0.0	58.0	0.0	35.5	0.0	8.0	0.0	0.0
21:40	0.0	95.5	0.0	129.0	0.5	144.5	2.5	76.5	0.0	58.0	0.0	35.5	0.0	8.0	0.0	0.0
21:50	0.0	95.5	0.0	129.0	2.5	147.0	1.5	78.0	0.0	58.0	0.0	35.5	0.0	8.0	0.0	0.0
22:00	0.0	95.5	0.5	129.5	2.5	149.5	0.0	78.0	0.0	58.0	0.0	35.5	0.0	8.0	0.0	0.0



日最大風速の風向 方位別頻度

月	NNE	NE	ENE	E	ESE	SE	SSE	S	SSW	SW	WSW	W	WNW	NW	NNW	N
1	3	4	3	1	2	2	4	4	0	1	0	2	1	1	0	3
2	1	2	0	0	2	1	3	4	0	0	0	0	0	1	4	9
3	2	2	0	2	0	1	5	5	2	0	0	0	1	1	2	8
4	2	1	1	1	0	2	8	6	0	0	0	0	1	2	0	6
5	0	1	1	1	1	3	11	12	0	0	0	0	0	0	0	1
6	0	0	0	3	2	0	13	9	0	0	0	0	0	0	1	2
7	0	0	0	0	1	0	16	12	0	0	0	0	0	0	0	2
8	1	0	0	1	2	1	10	14	1	1	0	0	0	0	0	0
9	2	1	0	0	0	2	10	3	0	0	0	0	0	1	4	6
10	7	2	1	0	1	2	2	2	0	0	0	0	0	5	4	5
11	2	1	2	0	2	2	3	3	0	0	0	2	3	2	1	7
12	3	3	0	1	0	1	1	4	4	1	0	0	3	0	0	9
年	23	17	8	10	13	17	86	78	7	3	0	4	9	13	16	58
	6%	5%	2%	3%	4%	5%	24%	22%	2%	1%	0%	1%	2%	4%	4%	16%

風配図



毎日の平均気温（ ）

日	1月	2月	3月	4月	5月	6月	7月	8月	9月	10月	11月	12月
1	1.8	3.4	7.8	13.2	14.5	17.6	25.7	28.9	28.5	18.8	15.6	10.3
2	2.5	1.5	4.6	15.0	15.6	18.3	24.5	28.2	28.3	19.9	13.1	10.9
3	2.4	1.1	7.1	10.1	17.4	19.1	24.8	28.9	29.1	19.3	11.3	15.0
4	2.1	0.6	6.0	6.8	19.1	19.8	26.3	29.1	29.8	18.5	10.0	9.0
5	4.3	2.4	12.5	8.7	21.1	19.2	25.7	29.5	28.8	20.4	11.4	8.6
6	2.7	1.7	11.6	13.1	21.6	20.7	26.2	28.7	29.3	20.3	12.3	10.2
7	4.7	2.9	5.0	10.1	19.2	21.4	24.3	27.9	30.3	19.6	12.2	10.4
8	4.4	2.8	4.4	8.5	18.8	19.5	26.1	27.5	23.9	19.7	13.3	8.0
9	3.9	9.9	2.0	9.8	19.0	19.2	24.0	25.5	24.4	16.6	13.8	6.3
10	3.7	7.9	3.3	13.9	17.6	21.8	26.4	26.9	24.9	19.8	10.7	7.1
11	1.5	3.5	5.6	15.7	14.9	21.8	25.0	28.8	27.2	21.7	10.6	8.5
12	1.6	1.6	7.6	8.1	14.5	24.3	27.3	27.2	27.8	20.8	11.6	9.0
13	3.1	0.9	13.1	15.2	13.8	22.2	22.1	26.1	27.7	21.6	12.9	7.1
14	1.3	2.6	9.0	12.3	14.4	17.2	23.8	27.1	25.5	20.2	13.1	9.2
15	0.6	3.5	11.6	6.0	14.3	22.2	26.2	30.0	21.0	19.5	9.9	8.0
16	0.5	2.3	14.5	3.8	16.3	24.7	27.4	30.9	19.4	20.0	7.5	4.3
17	1.1	1.3	7.8	6.1	19.0	25.8	27.5	30.7	22.9	18.6	7.9	3.8
18	1.7	1.6	7.8	10.2	21.0	23.1	27.7	28.6	24.4	17.6	8.2	4.4
19	4.7	3.0	7.3	13.8	19.1	24.0	29.3	26.9	24.8	16.9	9.1	4.2
20	7.5	3.9	14.1	14.1	19.6	25.6	30.2	25.9	24.4	16.9	10.9	7.1
21	8.9	4.1	14.3	17.5	22.9	25.3	30.7	27.5	26.1	16.5	12.2	7.0
22	4.5	4.8	7.8	8.3	21.7	25.3	30.3	28.8	27.5	16.0	11.7	10.6
23	3.3	7.8	10.5	8.1	16.5	23.1	30.2	29.3	18.0	14.7	13.0	8.1
24	3.8	9.9	6.2	10.0	16.2	23.5	29.6	29.0	16.9	13.9	9.4	5.8
25	4.5	11.5	4.7	10.7	21.9	24.6	27.8	29.2	17.3	17.6	9.0	3.4
26	4.3	14.5	6.7	13.5	16.5	24.3	27.0	29.1	17.7	15.7	11.9	4.7
27	3.7	11.7	6.6	10.4	16.7	25.5	29.2	28.6	15.3	11.5	10.8	3.2
28	7.5	6.1	4.7	12.7	17.8	26.7	29.7	28.4	18.8	9.4	9.6	4.1
29	6.4	/	3.6	16.8	13.6	25.1	25.0	28.4	20.2	12.4	8.2	5.3
30	5.7	/	4.3	14.1	12.9	24.9	26.5	28.6	17.8	11.8	8.0	1.8
31	6.6	/	6.0	/	16.3	/	28.1	29.0	/	15.1	/	3.0

・データに付加する記号の意味

値]: 準正常値 統計値を求める対象となる資料の一部が許容する範囲内で欠けている場合。

値]: 資料不足値 統計値を求める対象となる資料が許容する資料数を満たさない場合。

毎日の最高気温（ ）

日	1月	2月	3月	4月	5月	6月	7月	8月	9月	10月	11月	12月
1	8.6	9.6	11.1	21.9	21.3	24.0	30.6	34.1	35.4	22.3	19.8	16.6
2	10.0	3.7	7.1	20.1	23.2	25.4	30.8	32.0	34.6	24.1	19.0	16.4
3	8.8	4.7	13.8	15.0	24.5	27.1	28.2	33.4	35.2	24.4	17.0	23.1
4	8.7	6.1	8.9	8.9	26.9	26.3	31.5	33.3	36.9	19.5	15.9	14.9
5	12.4	9.6	20.2	10.7	29.6	24.6	30.9	35.0	34.1	24.7	19.2	15.5
6	9.1	7.4	13.3	19.6	29.2	26.4	31.3	33.3	34.2	24.9	20.0	16.0
7	11.9	10.3	8.8	15.4	22.0	28.4	28.3	32.9	36.8)	24.1	18.8	16.2
8	10.5	9.3	7.3	14.4	25.2	22.1	31.1	31.1	28.3	23.4	20.0	12.7
9	10.1	20.7	4.4	14.5	26.2	23.5	27.1	28.7	27.9	17.4	22.2	12.0)
10	11.2	10.5	8.3	21.2	21.7	28.7	31.6	31.8	30.5	25.0	18.3	13.3
11	7.0	4.7	12.4	24.6	17.0	26.3	28.3	33.5	33.8	28.2	18.0	16.6
12	3.2	2.3	14.8	12.1	20.1	30.0	29.7	30.9	31.9	25.7	19.3	13.7
13	6.7	1.8	21.9	22.1	19.5	26.8	25.4	30.4	33.2	26.0	19.0	8.9
14	6.8	7.0	15.8	16.3	19.1	19.4	29.4	31.2	30.4	22.8	17.8	13.0
15	7.3	5.9	18.1	8.9	19.0	28.3	30.0	35.4	23.9	23.1	16.5	13.0
16	6.4	4.1	21.9	6.0	22.6	30.1	33.6	37.2	21.0	25.1	11.8	6.3
17	8.8	3.0	12.0	12.4	27.0	32.3	32.6	36.8	28.9	22.2	9.4	9.2
18	8.0	5.5	14.4	17.3	28.0	29.6	33.0	35.0	29.3	22.4	13.7	12.5
19	13.4	8.2	13.1	21.2	22.4	29.0	35.5	31.6	30.4	18.6	14.9	9.4
20	15.5	10.7	23.1	19.0	23.4	29.5	35.9	30.4	27.0	18.4	16.3	15.0
21	18.1	10.0	21.6	25.6	30.9	30.3	36.6	33.2	32.6	17.6	18.0	11.6
22	9.4	9.1	13.7	13.0	28.5	29.9	36.7	34.7	34.8	17.4	13.6	17.0
23	9.3	16.4	16.4	9.6	19.5	25.8	37.3	35.7	22.5	19.0	17.3	15.8
24	11.2	16.4	8.9	14.7	17.8	29.4	36.8	35.0	18.7	16.9	12.6	13.7
25	11.6	18.4	6.5	17.4	29.3	31.5	35.2	34.5	22.4	21.9	13.0	9.4
26	10.3	18.4	10.8	21.1	21.7	28.7	35.1	34.7	23.8	18.8	16.1	10.9
27	11.9	16.7	12.0	11.5	22.6	30.3	35.1	34.4	15.9	14.5	14.2	10.0
28	14.3	8.2	6.4	14.9	23.7	31.2	35.2	35.0	22.7	11.0	17.1	10.6
29	11.5	/	7.5	23.1	16.0	28.2	27.1	35.1	24.6	14.6	15.9	12.4
30	12.6	/	11.1	20.3	15.1	28.3	31.1	35.3	18.7	14.8	14.4	5.1
31	12.6	/	11.2	/	21.6	/	33.7	35.4	/	17.0	/	9.2

・データに付加する記号の意味

値): 準正常値 統計値を求める対象となる資料の一部が許容する範囲内で欠けている場合。

値]: 資料不足値 統計値を求める対象となる資料が許容する資料数を満たさない場合。

毎日の最低気温（ ）

日	1月	2月	3月	4月	5月	6月	7月	8月	9月	10月	11月	12月
1	-4.1	0.3	4.9	3.3	7.4	13.4	22.5	24.6	22.2	16.9	11.7	5.9
2	-4.1	-0.8	3.4	9.7	7.4	11.2	20.2	26.1	23.4	16.6	7.9	4.3
3	-2.7	-2.6	2.4	5.2	9.1	12.3	21.8	26.1	22.4	14.2	6.7	9.9
4	-4.1	-3.6	3.9	3.8	12.1	12.6	23.2	25.1	24.4	16.8	5.8	4.0
5	-1.1	-4.0	4.6	6.1	12.7	15.4	22.9	23.7	24.0	17.8	4.9	2.7
6	-3.8	-3.2	8.6	5.8	14.7	16.8	22.8	26.0	25.7	15.9	5.9	4.9
7	-3.4	-4.9	1.0	6.1	17.1	15.2	22.1	22.9	24.2)	15.1	7.9	6.4
8	-2.1	-4.4	2.1	4.0	13.0	16.9	21.2	23.7	22.2	17.3	8.1	5.2
9	-1.3	0.2	0.3	5.3	11.9	16.3	21.5	23.5	21.4	15.7	7.7	2.1)
10	-2.3	4.3	0.1	8.0	12.5	14.6	19.9	23.7	21.1	16.5	4.4	1.6
11	-1.8	0.7	-1.4	10.1	13.8	18.8	22.0	25.0	21.4	15.4	3.1	1.5
12	-1.4	0.7	0.0	5.4	8.9	18.6	24.9	25.3	23.2	17.1	5.5	3.1
13	-0.1	-0.1	3.8	6.4	7.0	19.3	19.6	23.7	23.5	18.8	7.1	5.9
14	-3.4	-1.6	2.7	8.6	10.8	15.8	19.3	23.7	21.4	18.7	8.3	6.5
15	-5.3	0.6	3.2	4.3	8.0	14.9	22.0	24.4	18.7	17.7	5.1	4.2
16	-4.1	0.7	7.4	1.1	10.4	21.3	21.5	25.8	18.4	16.0	3.0	0.6
17	-5.5	-0.1	4.3	0.5	11.2	20.6	22.9	26.3	17.6	15.2	6.4	-1.5
18	-3.6	-0.8	2.7	3.1	13.5	19.3	21.9	24.5	19.1	12.9	3.6	-1.1
19	-2.9	-1.7	3.4	6.6	17.4	19.4	22.1	24.7	20.2	15.4	3.1	-0.8
20	-0.9	-1.5	2.9	10.8	17.5	21.9	24.7	22.2	21.6	16.0	5.9	2.1
21	3.2	-2.4	4.7	11.5	16.3	21.6	25.8	22.9	20.6	15.4	6.6	0.9
22	-1.2	1.8	1.1	6.6	14.9	22.2	25.2	24.0	21.4	14.7	8.7	5.5
23	-2.7	0.8	6.4	7.1	14.5	21.4	25.6	24.4	15.5	11.3	7.7	2.9
24	-3.1	3.9	2.3	4.8	14.5	19.1	23.8	23.8	15.0	10.8	5.9	-0.4
25	-2.2	3.3	2.3	2.1	14.3	17.8	22.5	24.3	13.1	13.1	4.2	-2.3
26	-1.7	9.2	4.4	4.9	12.9	21.1	23.3	23.9	12.5	11.1	8.1	-0.5
27	-3.8	8.0	2.5	9.2	12.9	21.9	22.5	24.7	14.6	9.0	7.0	-2.9
28	1.1	3.9	2.9	10.7	11.5	24.4	23.7	24.6	15.6	8.2	4.0	-2.5
29	-0.1	/	0.1	11.1	11.4	22.9	23.9	22.9	17.2	9.9	2.4	-0.2
30	-0.3	/	-2.2	7.5	10.7	21.5	23.0	23.0	16.8	10.0	1.8	-2.2
31	-0.7	/	-1.0	/	11.6	/	25.4	23.4	/	14.1	/	-1.9

・データに付加する記号の意味

値)：準正常値 統計値を求める対象となる資料の一部が許容する範囲内で欠けている場合。

値]：資料不足値 統計値を求める対象となる資料が許容する資料数を満たさない場合。

毎日の降水量 (mm)

日	1月	2月	3月	4月	5月	6月	7月	8月	9月	10月	11月	12月
1	0.0	24.5	1.0	0.0	0.0	0.0	0.0	0.0	0.0	0.0	53.0	0.0
2	0.0	0.5	1.0	0.0	0.0	0.0	0.5	0.0	0.0	0.0	0.0	1.5
3	0.0	0.0	0.0	0.0	0.0	0.0	3.0	0.0	0.0	0.5	0.0	54.5
4	0.0	0.0	9.0	0.0	0.0	3.5	6.5	0.0	0.0	2.5	0.0	0.0
5	0.0	0.0	10.0	14.0	0.0	0.5	4.5	0.0	0.0	0.5	0.0	0.0
6	0.0	0.0	4.5	0.0	0.0	0.0	1.0	0.0	0.0	0.0	0.0	0.0
7	0.0	0.0	21.0	10.5	1.0	0.0	11.0	0.0	0.0	0.0	0.0	0.5
8	0.0	0.0	0.0	0.0	0.0	0.0	0.0	3.0	60.0	0.0	0.0	4.5
9	0.0	0.0	29.5	0.0	0.0	0.5	8.0	28.5	0.0	63.5	0.0	0.0
10	0.0	0.5	12.5	0.0	0.0	0.0	0.0	0.0	0.0	17.0	0.0	0.0
11	0.0	12.5	0.0	0.0	11.5	0.0	1.0	0.0	0.0	0.0	0.0	0.0
12	5.5	2.5	0.0	19.0	6.0	0.0	0.5	3.0	0.0	0.0	0.0	0.0
13	0.0	2.0	0.0	2.5	0.0	0.5	2.0	4.0	0.0	0.5	0.0	13.5
14	0.0	0.0	0.0	0.0	0.0	16.5	7.0	0.0	9.0	0.0	0.0	4.0
15	0.0	11.0	0.0	5.5	0.0	1.5	0.0	0.0	3.5	0.5	5.5	0.0
16	0.0	2.0	10.5	9.5	0.0	8.5	0.0	0.0	66.0	0.0	0.0	0.0
17	0.0	0.0	0.0	23.0	0.0	0.0	0.0	0.0	0.0	0.0	1.0	0.0
18	0.0	0.5	0.0	0.0	0.0	19.0	0.0	33.0	0.5	0.0	2.0	0.0
19	0.0	0.0	0.0	0.0	8.5	11.5	0.0	96.0	0.0	0.0	0.0	0.0
20	0.0	0.0	0.0	4.0	3.0	0.0	0.0	0.0	0.0	0.0	0.0	0.0
21	0.0	0.0	1.0	5.5	3.0	0.0	0.0	0.0	0.0	3.5	0.0	31.0
22	0.0	0.0	0.0	16.0	0.0	0.0	0.0	0.0	0.0	0.0	10.0	40.5
23	0.0	0.0	2.5	5.0	31.0	6.5	0.0	0.0	95.5	0.0	16.5	0.0
24	0.0	0.0	27.0	0.0	32.0	0.0	1.0	0.0	0.0	4.5	0.0	0.0
25	0.0	0.0	24.0	0.0	0.0	0.0	0.0	0.0	0.5	0.5	4.5	0.0
26	0.0	0.0	1.0	0.0	13.5	4.5	1.5	0.0	10.0	0.5	0.0	0.0
27	0.0	14.0	0.0	20.0	17.5	5.0	0.0	0.0	52.5	0.0	0.0	0.0
28	0.0	15.5	0.0	47.0	0.0	0.5	0.0	0.0	52.0	30.5	0.0	0.0
29	0.0	/	0.0	0.0	3.0	12.0	7.0	0.0	0.0	0.0	0.0	0.0
30	0.0	/	0.0	0.0	1.0	28.5	6.0	0.0	14.5	67.5	0.0	0.0
31	0.0	/	0.0	/	0.0	/	0.0	0.0	/	16.5	/	0.0
月	5.5	85.5	154.5	181.5	131.0	119.0	60.5	167.5	364.0	208.5	92.5	150.0

・xは欠測

毎日の天気

左列は6時～18時の天気

右列は18時～翌日6時の天気

日	1月	2月	3月	4月	5月	6月	7月	8月	9月	10月	11月	12月
1	快晴 快晴	雪 雪	曇り 小雨	- -	- -	- -	- -	- -	- -	- -	- -	- -
2	快晴 快晴	曇り 晴れ	曇り 曇り	- -	- -	- -	- -	- -	- -	- -	- -	- -
3	晴れ 快晴	晴れ 晴れ	晴れ 晴れ	- -	- -	- -	- -	- -	- -	- -	- -	- -
4	晴れ 晴れ	晴れ 快晴	曇り 雨	- -	- -	- -	- -	- -	- -	- -	- -	- -
5	快晴 快晴	晴れ 晴れ	晴れ 曇り	- -	- -	- -	- -	- -	- -	- -	- -	- -
6	晴れ 快晴	晴れ 快晴	小雨 雨	- -	- -	- -	- -	- -	- -	- -	- -	- -
7	晴れ 晴れ	快晴 快晴	雨 雨	- -	- -	- -	- -	- -	- -	- -	- -	- -
8	晴れ 晴れ	晴れ 晴れ	曇り 曇り	- -	- -	- -	- -	- -	- -	- -	- -	- -
9	快晴 晴れ	晴れ 曇り	雪 雪	- -	- -	- -	- -	- -	- -	- -	- -	- -
10	快晴 晴れ	曇り 小雨	晴れ 快晴	- -	- -	- -	- -	- -	- -	- -	- -	- -
11	晴れ 晴れ	小雨 雨	快晴 快晴	- -	- -	- -	- -	- -	- -	- -	- -	- -
12	小雪 小雨	小雪 曇り	晴れ 晴れ	- -	- -	- -	- -	- -	- -	- -	- -	- -
13	晴れ 快晴	小雪 小雪	快晴 快晴	- -	- -	- -	- -	- -	- -	- -	- -	- -
14	晴れ 快晴	晴れ 曇り	快晴 晴れ	- -	- -	- -	- -	- -	- -	- -	- -	- -
15	快晴 快晴	雨 小雨	曇り 雨	- -	- -	- -	- -	- -	- -	- -	- -	- -
16	快晴 快晴	小雨 小雪	晴れ 曇り	- -	- -	- -	- -	- -	- -	- -	- -	- -
17	快晴 晴れ	曇り 雪	晴れ 晴れ	- -	- -	- -	- -	- -	- -	- -	- -	- -
18	晴れ 快晴	曇り 晴れ	晴れ 曇り	- -	- -	- -	- -	- -	- -	- -	- -	- -
19	快晴 快晴	曇り 晴れ	晴れ 快晴	- -	- -	- -	- -	- -	- -	- -	- -	- -
20	晴れ 曇り	快晴 快晴	快晴 雷雨	- -	- -	- -	- -	- -	- -	- -	- -	- -
21	晴れ 快晴	晴れ 曇り	晴れ 快晴	- -	- -	- -	- -	- -	- -	- -	- -	- -
22	晴れ 晴れ	晴れ 晴れ	晴れ 晴れ	- -	- -	- -	- -	- -	- -	- -	- -	- -
23	晴れ 晴れ	晴れ 晴れ	晴れ 小雨	- -	- -	- -	- -	- -	- -	- -	- -	- -
24	快晴 快晴	晴れ 晴れ	雨 雨	- -	- -	- -	- -	- -	- -	- -	- -	- -
25	快晴 快晴	晴れ 曇り	雨 雨	- -	- -	- -	- -	- -	- -	- -	- -	- -
26	快晴 快晴	曇り 雨	曇り 曇り	- -	- -	- -	- -	- -	- -	- -	- -	- -
27	快晴 晴れ	小雨 雨	晴れ 曇り	- -	- -	- -	- -	- -	- -	- -	- -	- -
28	曇り 晴れ	雨 晴れ	曇り 曇り	- -	- -	- -	- -	- -	- -	- -	- -	- -
29	晴れ 晴れ		曇り 晴れ	- -	- -	- -	- -	- -	- -	- -	- -	- -
30	快晴 晴れ		晴れ 晴れ	- -	- -	- -	- -	- -	- -	- -	- -	- -
31	晴れ 晴れ		曇り 曇り	- -	- -	- -	- -	- -	- -	- -	- -	- -

*観測は3月31日まで

上川雨量観測所の毎日の降水量 (mm)

日	1月	2月	3月	4月	5月	6月	7月	8月	9月	10月	11月	12月
1		24.5	1.0	0.0			6.0	0.0	0.0		61.5	
2		1.0	5.5	1.0			2.0	x				1.5
3		0.0		0.0			3.5	0.0		2.5		21.0
4	0.0		4.5	1.5		6.0	6.5	0.0	0.0	3.5		
5	1.0		7.0	5.5		0.0	3.5	0.0	0.0	3.5		
6			7.0				1.0	x				
7			28.5	5.5	2.5		18.0	x	0.0			0.5
8	0.0		0.0			3.5		4.5	34.0	0.0		2.0
9	0.0		33.0			1.0	12.0	27.0	0.0	36.0		0.0
10		1.5	18.0		0.0			0.0	0.0	17.0		0.0
11		17.5		3.0	12.0	0.0	1.0			0.0		
12	6.0	4.5		20.0	4.5		0.5	1.5				
13	0.0	2.5		2.0	0.0	0.5	1.0	4.0	0.0	0.5		5.5
14					0.0	15.0	2.5	0.0	2.5	0.0		0.5
15		10.5	0.0	10.0		1.5	0.0	0.0	9.0	0.5	2.5	0.0
16		4.5	11.5	10.0		11.0	0.0	0.0	68.0			
17		0.0		22.5			0.0			0.0	0.0	
18		2.0	0.0			23.0		68.5	x	0.0	3.0	
19		0.0			7.0	13.5	0.0	140.5	x			
20				3.5	2.5	0.0		4.0	x	0.0	x	
21	0.0		1.5	2.5	1.5	0.0			x	3.0		13.0
22				19.0		0.0	0.5	0.0	x	1.5	6.0	17.5
23			3.0	4.5	38.5	11.5	0.0	0.0	x		8.0	
24			30.0	0.0	32.0	0.0	21.0	0.0	x	5.0		
25			27.5	0.0	0.0	0.0	2.0	0.0	x	0.5	2.0	
26		0.0	0.5	0.0	14.0	4.0	5.0	0.0	13.0	2.5	0.0	
27		16.0		24.5	6.5	5.0			52.0			
28	0.0	14.0	0.0	48.0	0.5	0.5			40.0	20.0		0.0
29		/	0.0	0.5	11.5	14.0	1.5					
30		/		0.0	3.0	31.0	x	0.0	12.0	37.0		0.0
31		/		/	0.0	/	17.5		/	24.0	/	
月	7.0	98.5	178.5	183.5	136.0	141.0	105.0	250.0	230.5	157.0	83.0	61.5

・空欄は無降水 ・xは欠測

上恩方雨量観測所の毎日の降水量 (mm)

日	1月	2月	3月	4月	5月	6月	7月	8月	9月	10月	11月	12月
1		26.5	1.0	0.0			4.5				57.5	
2		2.0	2.0	0.0			1.0	x				3.5
3		0.0		0.0	0.0		3.0			1.5		47.0
4	0.0		6.5	2.0		4.5	4.0			2.5		
5	1.0		8.5	7.5		0.0	1.0			0.0		
6			5.5				1.0	x	0.0			
7			26.5	11.5	2.5		14.5	x	0.0			0.5
8	0.0		0.0	0.0	0.0	2.5		4.5	38.5	0.0		6.0
9	0.0		33.5			2.0	11.0	27.5	0.5	39.5	0.0	0.0
10		1.5	20.0	0.0	0.0			3.5		19.5		0.0
11		14.0		1.5	12.0		1.5					
12	6.0	4.0		20.5	5.5		1.0	2.5		0.0		
13	0.0	2.0		2.0	0.0	0.5	1.5	7.0	0.0	1.0		10.5
14				0.0	0.5	14.5	4.0	0.0	10.5	0.0		1.5
15		11.0	0.0	9.5		1.0	0.0		11.0	0.5	7.0	0.0
16		3.0	13.0	11.0		11.5		0.0	59.5			
17		0.0		25.0					0.0		0.0	
18		1.5	0.0			20.5		45.0	x		3.0	
19		0.0	0.0		4.5	15.0		153.5	x	0.0		
20			0.0	3.5	1.0	0.5		3.0	x	0.0	x	
21	0.0		2.0	2.0	4.5	0.0	0.0		x	4.0	0.0	26.0
22				19.0		0.0	0.0		x	4.0	10.5	34.0
23			2.0	5.5	39.0	7.5	0.0	0.0	x		13.0	
24			29.0	0.0	30.0		23.0	0.0	x	4.0		
25			26.5	0.5	0.5		2.0		x	1.0	3.5	
26		0.0	2.5	0.0	11.5	4.5	9.5		13.0	1.5	0.0	
27		18.0		26.5	7.5	4.5			48.5			
28	0.0	16.0	0.0	47.5	3.5	1.0	0.0		46.0	32.5		1.5
29		/	0.0	0.5	8.5	5.0	1.5					
30		/		0.0	2.0	16.0	x		12.5	78.0		
31		/		/	0.0	/	7.0		/	23.0	/	
月	7.0	99.5	178.5	195.5	133.0	111.0	91.0	246.5	240.0	212.5	94.5	130.5

・空欄は無降水 ・xは欠測

宇津木雨量観測所の毎日の降水量 (mm)

日	1月	2月	3月	4月	5月	6月	7月	8月	9月	10月	11月	12月
1		26.0	0.5	0.0			0.0				55.0	
2		1.0	1.0	0.0			0.0	x				1.0
3		0.0		0.0			3.5			0.5		56.0
4			8.0	0.5		3.5	15.5			3.5		
5	0.5		9.0	15.0		11.5	2.0			0.0		
6			4.5				1.5	x				
7			16.0	9.0	1.5		9.5	x		0.0		0.5
8	0.0					1.0		5.5	53.5	0.0		4.0
9	0.0		25.5			1.5	8.5	26.5		64.0		0.0
10		0.5	15.0	0.0	0.0	0.5		1.0		16.5		
11		12.5		0.0	12.0	0.0	1.0					
12	6.5	2.0		20.0	4.5		0.5	3.5				
13	0.0	1.5		2.5	0.0	0.5	1.5	2.5	0.0	1.0		12.5
14					0.0	21.0	6.0	0.0	20.0	0.5		3.5
15		10.5	0.0	4.5		1.0			3.0	0.0	5.0	0.0
16		2.0	11.5	8.5		9.5			69.5			
17		0.0		23.0							1.5	
18		1.0				19.0		35.0	x		2.5	
19		0.0	0.0		11.0	9.5		8.0	x			
20				4.5	10.0	0.0			x	0.0	x	
21	0.0		1.5	3.5	3.0	0.0			x	3.5		30.0
22				14.5			0.0		x	0.0	11.0	39.0
23			3.5	5.0	29.0	6.0			x		18.0	
24			25.5	0.0	31.0		0.5	0.0	x			
25			20.0	0.0			0.0		x		4.0	
26		0.5	0.5		12.0	6.0	0.5		8.5		0.0	
27		13.5		20.5	5.0	4.0			60.0		0.0	
28	0.0	13.5	0.0	45.0	1.0	4.5			52.0	29.0		0.0
29		/	0.0	0.0	3.5	10.5	0.5			0.0		
30		/		0.0	1.0	33.5	x		15.0	67.5		0.0
31		/		/	0.0	/	1.0		/	16.0	/	
月	7.0	84.5	142.0	176.0	124.5	143.0	52.0	82.0	281.5	202.0	97.0	146.5

・空欄は無降水 ・xは欠測

高尾山口雨量観測所の毎日の降水量 (mm)

日	1月	2月	3月	4月	5月	6月	7月	8月	9月	10月	11月	12月
1		30.5	0.5	0.0	0.0		3.0				58.5	
2		2.0	2.0	0.5			0.5	x				3.0
3		0.0		0.0			3.5			0.5		56.0
4	0.0		12.5	1.0	0.0	3.5	8.5			3.5	0.0	
5	0.5		10.0	12.5		0.0	3.0			0.0		
6			7.5				1.0	x				
7			25.0	13.0	2.0		9.0	x		0.0	0.0	0.5
8						4.5		3.0	78.0	0.0		5.5
9			32.5			1.5	10.5	29.0		58.0		0.0
10		1.5	22.5	0.0	0.0			0.0		16.5		0.0
11		14.5		1.0	15.0		2.5	0.0	0.0			
12	6.0	4.5		22.0	6.0		1.5	4.0		0.0		
13	0.0	2.0		2.5	0.0	1.0	2.0	12.0	0.0	1.5		12.5
14					0.0	21.5	11.5	0.0	5.5	0.0		4.5
15		11.5	0.0	7.0		1.5	0.0		4.5	0.5	6.0	0.0
16		3.0	12.5	13.5		9.0			68.0			
17		0.0		25.5		0.0					0.0	
18		1.5				20.5		40.0	x		2.0	
19		0.0	0.0		5.0	15.0		79.5	x	0.0		
20				4.0	4.0	1.0		1.5	x	0.5	x	
21			3.5	6.5	10.0	0.0			x	4.0		28.5
22				17.5			0.0		x	0.5	11.0	41.0
23			3.0	5.0	34.5	5.5			x	0.0	16.0	
24			29.5	0.0	32.0		0.5		x	3.5		
25			27.0	0.0	0.0		0.5		x	1.0	4.0	
26		0.5	1.5	0.0	18.0	5.5	4.5		12.0	0.5	0.0	
27		14.5	0.0	25.5	4.0	4.5			58.0	0.0	0.0	
28	0.5	16.0	0.0	59.0	0.0	0.5			61.5	31.5		0.5
29	0.0	/	0.0	0.5	8.0	5.0	1.5		0.0			
30		/		0.0	1.5	16.5	x		14.0	76.5		
31		/		/	0.0	/	0.5		/	20.5	/	
月	7.0	102.0	189.5	216.5	140.0	116.5	64.0	169.0	301.5	219.0	97.5	152.0

・空欄は無降水　・xは欠測

館雨量観測所の毎日の降水量 (mm)

日	1月	2月	3月	4月	5月	6月	7月	8月	9月	10月	11月	12月
1		29.5	0.5	0.0			0.0			0.0	62.0	
2		1.5	1.5	2.0			0.0	x				1.5
3		0.0		0.0			0.0			0.5		58.0
4	0.0		14.0	1.0		0.5	0.5			3.5		
5	0.5		10.5	15.0		1.0	0.0			0.0		
6			7.0				0.0	x		0.0		
7			21.5	9.5	1.5		0.0	x		0.0		0.5
8	0.0					2.0		0.0	73.0	0.0		6.0
9	0.0		34.0			1.5	0.0		0.0	69.0		0.0
10		1.0	21.5	0.0	0.0					17.0		
11		13.0		1.0	15.5	0.0	0.0					
12	6.0	4.0		23.5	6.5		0.0	2.0		0.0		
13	0.0	2.0		3.0	0.0	0.5	0.0	7.5	0.0	2.0		14.0
14					0.5	3.0	0.5	0.0	4.5	0.0		5.0
15		12.0	0.0	7.0		0.5			8.0	0.0	6.0	0.0
16		3.0	14.0	12.5		0.5			69.0			
17		0.5		24.5							0.0	
18		1.0	0.0			0.0	0.0	19.5	x		1.5	
19		0.0	0.0		5.5	0.0		60.0	x	0.0		
20				4.5	5.5	0.5		2.5	x	0.5	x	
21		0.0	4.0	7.5	10.0	0.0			x	4.0		29.0
22				17.5		0.0	0.0		x	1.0	12.5	42.5
23			3.0	4.0	32.0	0.0	0.0		x		17.5	
24			28.5	0.5	33.5		0.0	0.0	x	4.5		
25			26.0	0.0	0.5		0.0		x	1.0	4.0	
26		1.0	1.5		16.5	0.0	0.0		12.5	0.0	0.0	
27		14.0		25.5	2.5	0.5		0.0	64.5	0.0	0.0	
28	0.5	16.0	0.0	57.5	0.5	0.0			75.5	33.0		0.0
29		/	0.0	1.0	5.5	0.0	0.0		0.0			
30		/		0.0	2.0	0.0	x		17.0	78.5		
31		/		/	0.0	/	0.0		/	19.5	/	
月	7.0	98.5	187.5	217.0	138.0	10.5	1.0	91.5	324.0	234.0	103.5	156.5

・空欄は無降水 ・xは欠測

戸吹雨量観測所の毎日の降水量 (mm)

日	1月	2月	3月	4月	5月	6月	7月	8月	9月	10月	11月	12月
1		21.0	0.5	0.0		0.0	2.5				51.0	
2		0.0	1.5	0.0			1.0	x			0.0	0.5
3		0.0		0.0			4.0			0.5		44.5
4	0.0		5.5	0.5		5.0	21.0			0.5		
5	0.0		6.5	11.5		1.0	4.0			0.5		
6			5.0				1.5	x	0.0			
7			20.5	8.5	2.5		9.0	x		0.0		0.0
8	0.0				0.0	1.5		3.0	40.0	0.0		3.5
9			17.5			1.5	9.0	28.5		44.0		0.0
10		1.0	15.5	0.0	0.0	0.0		0.0		24.5		0.0
11		12.0		0.5	10.0		1.0					
12	5.5	2.5		15.5	3.5		1.0	3.5				
13	0.0	1.5		2.5	0.0	0.5	2.0	6.5	0.0	0.5		9.5
14		0.0			0.0	13.0	7.5	0.0	11.0	0.0		1.5
15		10.5	0.0	6.0		1.5			6.0	0.0	4.0	0.0
16		2.0	11.0	9.5		10.5	0.0		65.0		0.0	
17		0.0		21.5					0.5		0.0	
18		1.0				19.0		61.0	x		1.0	
19		0.0	0.0		9.5	10.5		36.0	x			
20				4.0	3.5	0.5		0.5	x	0.0	x	
21	0.0		0.5	2.5	2.0	0.0			x	2.0		27.5
22				13.0			0.0		x	0.0	8.5	35.0
23			2.5	4.0	37.0	7.0			x		16.0	
24			26.0	0.0	31.0		4.5	0.0	x	4.5		
25			21.0	0.0	0.5		0.0		x	0.5	2.0	
26		0.0	0.0	0.0	10.5	4.5	2.0		9.5	1.0	0.0	
27		13.5		19.0	7.5	5.0			51.0		0.0	
28	0.0	13.5	0.0	42.0	0.5	3.0			46.5	24.5		0.0
29		/	0.0	0.0	3.5	18.5	1.0		0.0	0.0		
30		/		0.0	0.5	37.0	x	0.0	13.0	60.0		0.0
31		/		/	0.0	/	10.5		/	16.0	/	
月	5.5	78.5	133.5	160.5	122.0	139.5	81.5	139.0	242.5	179.0	82.5	122.0

・空欄は無降水 ・xは欠測

南大沢雨量観測所の毎日の降水量 (mm)

日	1月	2月	3月	4月	5月	6月	7月	8月	9月	10月	11月	12月
1		30.0	0.5	0.0			0.0				50.5	
2		1.0	1.0	3.5			0.0	x				0.5
3		0.0		0.0			3.0			0.0		82.5
4	0.0		13.5	0.0		6.0	8.5			3.0		
5	1.5		10.5	19.0		2.0	0.5			0.0		
6			7.5				1.0	x				
7			13.5	5.0	1.0		10.0	x				0.5
8	0.0					1.5	0.0	11.0	59.0	0.0		6.0
9	0.0		27.0			1.5	15.5	29.5		60.5		0.0
10		0.5	9.0	0.0	0.0	0.0		4.5		19.0		0.0
11		10.0		0.0	15.0		13.0					
12	5.5	2.0		26.0	3.0		0.5	6.0		0.0		
13	0.0	2.0		3.5	0.5	1.0	1.5	9.0	0.0	2.0		15.0
14				0.0	0.5	23.0	5.0	0.0	28.0			5.0
15		12.0	0.0	4.5		1.0			6.0	0.0	5.5	
16		2.5	18.5	10.5		12.5			65.5			
17		0.0		23.5							2.5	
18		1.0				19.5		1.0	x		1.0	
19		0.0	0.5		8.5	11.5		0.0	x			
20				5.5	7.5	1.5		0.0	x	0.5	x	
21			6.5	8.5	10.0	0.5			x	3.5	0.0	30.5
22				17.5		0.0	0.0		x	0.0	17.0	40.5
23			2.5	3.0	25.5	9.5	0.0		x		21.0	
24			25.5	0.0	26.5		0.0		x	6.0		
25			18.5	0.0		0.0	0.0		x	1.5	2.5	
26		2.5	0.0	0.0	11.5	5.5	3.0		10.5	0.0	0.5	
27		18.0	0.0	17.5	11.0	5.0			70.0	0.0	0.0	
28	0.0	13.5		43.5	0.0	1.5			85.5	32.0		0.0
29		/	0.0	1.0	2.0	5.0	1.5		0.0			0.0
30		/		0.0	1.0	6.0	x		17.0	71.5		
31		/		/	0.0	/	0.0		/	13.5	/	
月	7.0	95.0	154.5	192.0	123.5	114.0	63.0	61.0	341.5	213.0	100.5	180.5

・空欄は無降水 ・xは欠測

気 象 メ モ か ら

快晴の元日（1月1日）

強い冬型となり、強い寒気におおわれた快晴の元日は、min-4.2 の強い冷え込みで明けた。強い冷え込みは4日朝まで続いた。

1か月ぶりに天気が崩れ、雨一時雪。初雪（1月12日）

昼前から雨、時々雪が混じる。正午前後には雪が一時本降りとなるが積雪にはならず。平年より14日遅い初雪。昼過ぎから宵のうちは雨。降水量は5.5mm。

大寒の日の前後に突然4月並の陽気（4月19日～21日）

移動性高気圧が本州の南側からおおい、4月頃を思わせる陽気が3日も続く。

本降りの雨が夜になって雪（2月1日）

南岸沿いを低気圧が発達しながら進み、夕方、八丈島付近を通過し寒気を引きこみ、本降りの雨は雪に変わり、積雪は21時に4cm。弱まって2日未明にやむ。

一日だけ春本番の陽気（2月9日）

日本海側を前線がゆっくり南下し、本州南東方から暖かな空気が流れこむ晴天。maxは20.7 と4月下旬並、この高温はその翌日、冷たい空気に変わる。

南岸沿いに前線が停滞するぐずついた低温の日が10日間続く（2月10日～19日）

前線が南岸沿いに停滞したり、低気圧が進んできたり、北高型の気圧配置になったりと、ぐずついた冷たい空気が流れこみ、底冷えのする日が続いた。そのうちの5日に雪が降り、積雪は13日に1cm、16日も1cm、18日朝は5cmとなったが、交通には支障は出なかった。

一気に春本番の暖かさになる（2月23日～27日）

大型の高気圧に南海上から覆われて、暖かな空気が流れこむ晴天続き、4月上・中旬並の高温が続き、数日前までの寒さにふるえた天気うそのよう。25日には春一番が吹く。

今冬8回目の雪が降る非常に寒い日（3月9日）

朝からの小雨は昼前にみぞれとなり、昼からは更に気温は下がって雪となり本降り。非常に湿った雪で21時の積雪は5cm。夜半に雨に変わった。

初夏並の陽気（3月12日～16日）

暖かな空気におおわれた晴天。13日と16日のmaxはともに5月上旬並の22 となる。

全国的に大荒れの天気（3月20日～21日）

北方を発達した低気圧が進み、台風が通過したときのような強風が吹き荒れる天気。最大瞬間風速は21日0時過ぎのSW・34.4m/sであった。21日昼は一時黄砂の影響も受けた。

ソメイヨシノが開花（3月22日）

このところの暖かさで蕾は急にふくらみ、ソメイヨシノは平年より10日も早く開花した。

氷もはる寒い朝（3月30日・31日）

30日朝はminが2月上旬並の-2.3 で厚さ6mmの氷がはる寒い朝。31日のminは-1.0 で1mmの氷がはった。

初夏の陽気（4月1日）

前線が大陸から日本海に延び、本州付近は高気圧の後面となった。雲は多めであったが、山越え気流による強制晴れで気温が上がり、最高気温は21.9 で5月上旬並みとなった。また、南寄りの風が強く、最大瞬間19.9m/sを観測した。

日ごとの気温差が大きくなる（4月10日～13日）

10日～11日と13日は晴れ間が出て気温は20 を超え、特に11日の最高気温は24.6 と夏日目前であった。一方、12日は本州南岸を通った低気圧の影響で雨が降り、最高気温は12.1 と平年を5 以上下回った。ちなみに15時の気温を比べると、11日は23.9 、12日は6.4 。その差は17.5 にも達した。

この時期としてはかなりの寒さに（4月15日～18日）

この時期としては非常に強い寒気が流れ込み、かなりの低温となった。16日の最高気温は6.0 で、平年を12 も下回った。また17日の最低気温は0.5 と平年を5 下回った。17日には顕著な低温下、本州の南海上を低気圧が通過したことから朝方にかけて降雪となり、交通機関にも一部影響が出た。

今年初の夏日（4月21日）

本州の南海上には前線が停滞したが、高気圧が日本海から東日本を覆って概ね晴れた。暖かい空気が流れ込んで気温が上昇。最高気温25.6 と今年初の夏日となった。

晴天続き暑くなる（5月1日～6日）

1日～6日にかけて、本州付近は東西に広がる高気圧の圏内となって、安定した晴天が続いた。5日と6日は南寄りの風が強まり、6日には最大瞬間風速19.7m/sを観測した。また、この南風で暖かい空気が入り気温が上昇して、5日の最高気温は29.6、6日は29.2と、夏のような暑さになった。

今年初の真夏日（5月21日）

19日から20日は、南海上に停滞した前線の影響でぐずついた天気となり、気温は一旦平年並みに戻った。ただ、21日は朝鮮半島付近に中心を持つ高気圧に覆われて晴れ間が戻り、さらに関東平野は北西風が吹いたため広い範囲で気温が上昇して、八王子市では最高気温が30.9と、今年初めての真夏日になった。

まとまった雨（5月23日～24日）

23日と24日は、前線を伴った低気圧が本州付近を東進して雨が降り続いた。日降水量は、それぞれ31.0mm、32.0mmと、2日間で5月の月間降水量のおよそ半分の雨が降った。

一時的な土砂降り（5月27日）

27日は、上空に寒気を伴った気圧の谷が通過したため、大気の状態が不安定になり、13：40から13：50までの10分間の降水量が10.5mmと、一時的に土砂降りの雨になった。

暑さ戻る（6月10日～13日）

10日から13日は、上空の寒気が東へ抜け、日本海に中心を持つ高気圧に覆われた。強い日差しに加えて暖かい南風が吹き込んだため、最高気温は平年を上回る日が続き、12日には30.0と今年2回目の真夏日になった。

関東甲信地方「梅雨入り」（6月14日）

14日は、前線が関東の南海上に北上し、八王子市は朝から雨。気象庁はこの日、関東甲信地方の梅雨入りを発表。平年より6日、昨年より11日遅い梅雨入りとなった。この日は八王子市の最高気温は未明に観測された19.4で、日中は17前後と前日より7以上も低くなり、早速の「梅雨寒（つゆざむ）」に。

気温が高く、蒸し暑い梅雨（6月16～22日）

梅雨前線が本州の南海上に停滞した。18日と19日は1日の降水量が10mmを超え、ややまとまった雨となった。気温は16、17、21日に最高気温が30以上の真夏日となり、その他の日も29台で平年よりかなり高く蒸し暑い日が続いた。

大気の状態が不安定（7月5日～7日）

梅雨前線は南海上に離れて停滞したが、上空に寒気が流れ込んだため、大気の状態が不安定となった。5日には、東京23区内などでは局地的な豪雨となり、時間雨量が100mmを超えた所もあったが、八王子市では、時々わか雨が降った程度だった。

太平洋高気圧が本州付近に張り出し、関東甲信地方は梅雨明け（16～18日）

太平洋高気圧が勢力を強め、梅雨前線は北上して次第に活動が弱まった。17日には、気象庁から関東甲信地方の梅雨明けが発表された。17日の梅雨明けは、平年より3日早く、昨年より3日遅かった。

連日の猛暑日が続く（7月19～28日）

関東地方は太平洋高気圧に広く覆われ、日中は晴れて厳しい暑さが続いた。19日～28日にかけては、10日連続で日最高気温が35を超える猛暑日となった。また、東日本の旬平均気温は、7月下旬としては統計を開始した1961年以降最も高い値を更新した。

記録的な猛暑（8月）

8月の猛暑日の日数は11日で、1995年と並んで過去最多、熱帯夜の日数も8日で過去最多となるなど、記録的な猛暑となり、月平均気温の高い記録を更新した。

太平洋高気圧に覆われる（8月3日～7日）

太平洋高気圧が東海上から関東地方を覆ったため、晴れて厳しい暑さが続いた。平年より気温が高い日が続き、5日は日最高気温が35以上となる猛暑日となった。

晴れて猛暑日が続く（8月15～17日）

前線や湿った気流が次第に弱まり、関東地方は太平洋高気圧に広く覆われ、日中は晴れて厳しい暑さが続いた。この期間、日最高気温は35を超える猛暑日が続いた。

午後から激しい雷雨（8月18日～19日）

関東地方は高気圧に覆われたが、午後は湿った気流や日射の影響で大気の状態が不安定になり、所々で雷雲が発達した。八王子市では夕方から夜のはじめに激しい雷雨となり、18日は18時までの1時間に29.5mm、19日は20時30分までの1時間に62mmの短時間強雨を観測した。後者は、1時間雨量の観測史上2位の記録となった。

記録的な残暑（9月）

月平均気温の高い方から2番目の記録となった。猛暑日の日数は4日。また、上旬から中旬に晴れた日が多く、月間の日照時間は173.3時間となり、9月として観測史上最も多くなった。

台風9号から変わった熱帯低気圧が接近（9月8日）

台風9号が勢力を弱めながら山陰沖を東進して福井県に上陸し、静岡県で熱帯低気圧に変わった。その後、関東付近を通過して、東海上に抜けた。八王子市では、前線の影響もあって台風が接近する前から雨が降り、一時的に雨脚が強まって、1時間に24mmの強い雨が降り、一日の降水量は60mmとやや多くなった。

秋雨前線で100mm近い雨（9月23日）

秋雨前線が本州の南岸に停滞して、前線上を低気圧が東進した。八王子市では朝から雨となり、一時的に強い雨が降って、日雨量は100mm近くに達した。また、最高気温は22.5 と、前日より12 以上低くなった。

史上4番目の暖かさ（10月）

上旬から中旬にかけて、季節はずれの暖かい空気に覆われて、気温は平年を上回る日が多く、大幅に上回る日もあった。下旬には、一時的に冬型の気圧配置となり寒気の影響も受けたため、平年を下回る日もあったが、八王子市の月平均気温は17.5 となり、10月の平均気温としては観測史上4番目に高いものとなった。

夏の陽気が戻る（10日～13日、16日）

関東地方は、季節はずれの暖かい空気に覆われた。このため、気温が平年を上回る日が多くなった。八王子市では、10日から13日にかけてと16日に、最高気温が25 を超える夏日となった。

真冬並みの寒さ（10月28日）

関東地方には、北海道東海上に中心を持つ高気圧から冷たい北東気流が入ったため、気温が上がらず、内陸部を中心に真冬並みの寒さとなった。八王子市では、最高気温が11.0 と、10月の日最高気温としては観測史上最も低い気温となった。

西よりの強風が吹き荒れる（11月9日）

9日は、低気圧が北日本を通過しその後冬型の気圧配置となった。このため全国的に西寄りの強風が吹き荒れた。関東地方でも全域で強い風が吹き荒れ、八王子市でも最大瞬間風速16.6m/s（西の風）を記録した。また、フェーン現象で気温が高くなり、日最高気温は22.2 を記録した。

黄砂を観測（11月12日～13日）

12～13日には、西～東日本を中心とした広い範囲で黄砂を観測した。11月の黄砂の観測は国内では5年ぶり。黄砂の観測を行っている東京都心では11月の観測は統計開始以来初めてで、12月の観測も含めるとこの時期としては実に28年ぶりであった。

月の平均気温と月降水量は観測開始以来第2位の記録（12月）

12月としては暖かい空気に覆われる日が多く、八王子の月平均気温は7.0 で、1976年の観測開始以来、12月の月平均気温の第2位を記録した（第1位は2008年12月の7.1 ）。月降水量も、記録的な雨が降ったこともあり、150.0mmで第2位を記録した（第1位は2006年12月の168mm）。

低気圧の影響で記録的な雨と暖かさ（12月3日）

3日は日本海を発達した低気圧が進んだ。八王子市では、朝に前線が通過し強い雨が降り、大雨洪水警報が発表された。6時20分から7時20分の1時間に23.5mmの強い雨を観測し、12月の時間降水量の第1位を記録した。日降水量54.5mmも12月として第3位の記録であった。

また、この日の日中は晴れたため、気温が上昇し、日最高気温は23.1 で、9月末並みの暖かさとなり、12月の日最高気温の高い方からの第2位を記録した。

最低気温が氷点下の冬日（12月17日）

17日は、日本付近に強い寒気が入り、全国的に朝の冷え込みが厳しかった。八王子市では、朝の最低気温が-1.5 となり、この冬初めての冬日となった。

寒さが強まる（12月25日～31日）

25日以降は冬型の気圧配置の日が多く、上空に寒気が流入して、最低気温は平年より低い日が多くなった。八王子では27日に最低気温が-2.9 まで下がり、1月下旬並みの寒い朝となった。30日は南海上を低気圧が通過したため曇り空となり、東京では夜遅く初雪が降った。八王子も日最高気温が5.1 と、寒い1日となった。

天気の種類

1. 降水がない場合と降水量が1mm未満の降水の場合は、次のいずれかにする。
平均雲量1.5未満は快晴、平均雲量1.5～8.4は晴れ、平均雲量8.5以上は曇り。
2. 降水量が12時間に1mm以上あった場合は、前後の天気にかかわらず次のようにする。
12時間降水量1mm以上5mm未満の雨
雷を伴わない場合 小雨とする。
雷を伴った場合 弱い雷雨とする。
12時間降水量5mm以上の雨
雷を伴わない場合 雨とする。
雷を伴った場合 雷雨とする。
「積雪1cm未満の積雪となった雪またはみぞれ」
または 「積雪にはならない降水量5mm未満の雪またはみぞれ」は小雪とする。
「積雪1cm以上の積雪になった雪またはみぞれ」
または 「積雪にはならない降水量5mm以上の雪またはみぞれ」は雪とする。

観測データについて

観測所の位置

昭和32年5月1日から昭和58年9月30日まで

八王子市元本郷町二丁目21番1号 八王子市立第四中学校内

北緯35度39分42秒、東経139度19分24秒、海拔121m

風速計の地面からの高さ21m

昭和58年10月1日から

八王子市元本郷町三丁目24番1号 八王子市役所内

北緯35度39分49秒、東経139度19分13秒、海拔123m

風速計の地面からの高さ49.8m

雨量観測所（テレメーター装置によって天気相談所間送受信）

上恩方雨量観測所	市内上恩方町	市立恩方第二小学校内	昭和59年3月6日観測開始
南大沢雨量観測所	市内南大沢	市南多摩都市霊園内	昭和60年3月18日観測開始
戸吹雨量観測所	市内戸吹町	市環境部最終処分場内	昭和60年9月10日観測開始
上川雨量観測所	市内上川町	東京電力新多摩変電所内	昭和61年8月27日観測開始
館雨量観測所	市内館町	市環境部館清掃事業所内	昭和61年8月27日観測開始
高尾山口雨量観測所	市内高尾町	高尾登山電鉄清滝駅内	昭和62年7月28日観測開始
宇津木雨量観測所	市内久保山町	市内宇津木台小学校内	平成11年8月9日観測開始

平年値

昭和54年から平成12年までの22年間の平均値を使用。

観測の日界

24時00分

観測(天気は平成22年3月まで)
八王子市天気相談所
八王子市元本郷町三丁目24番1号
八王子市役所内

発行 八王子市
平成23年3月2日 発行
通巻 第50号