

気象年報

平成23年

2011年

八王子市

八王子市 平成23年の気象

目 次

平成23年の気象概況	2
気象概表	3
気温の経過(グラフ)	4
台風15号による大雨	5
日最大風速の風向方位別頻度	7
毎日の平均気温	8
毎日の最高気温	9
毎日の最低気温	10
毎日の降水量	11
上川雨量観測所の毎日の降水量	12
上恩方雨量観測所の毎日の降水量	13
宇津木雨量観測所の毎日の降水量	14
高尾山口雨量観測所の毎日の降水量	15
館雨量観測所の毎日の降水量	16
戸吹雨量観測所の毎日の降水量	17
南大沢雨量観測所の毎日の降水量	18
気象メモから	19
観測データについて	23

平成 23 年の 気 象 概 況

冬 乾燥した晴天が続いた後、周期的な変化に。

1月は、期間を通して冬型の気圧配置が続いた。関東地方では降水量がかなり少なく、八王子市では1月としては第2位の少雨となった。

2月に入ると、1月とは一変して高・低気圧が本州付近を次々に通過し、短い周期で天気を変化した。2月14日には10cmの積雪となって交通機関が乱れ、18日には最大瞬間風速22.3m/s（2月として第1位）の強い風が吹いた。

春 前半は高気圧の勢力が強く少雨、後半は低気圧や台風の影響で多雨。

3月から4月中旬にかけては晴れの日が多かった。日本付近で低気圧が発達することはほとんどなく、前線の活動も弱かったため、太平洋側では降水量がかなり少なかった。4月下旬からは、天気は周期的に変わり、気圧の谷の通過時に強い寒気が流れ込んだ影響で、竜巻（千葉県）や降雹（宇都宮）が発生した。

5月は、低気圧や前線、台風の影響によって降水量が多かった。八王子市の月合計降水量は237.5mmに達し、5月として歴代2位の記録となった。梅雨入りも平年よりかなり早く、5月27日頃に梅雨入りした。

夏 梅雨明け後に猛暑となったが、その後は気温の変動が大きかった

6月中旬までは、梅雨前線の影響で曇りや雨の日が多く、気温も平年を下回る日が続いた。6月下旬になると、太平洋高気圧が強まり、7月9日頃に梅雨明けすると、7月中旬にかけて猛暑となった。7月9日～18日の八王子市の最高気温は連日33℃以上となり、10日（35.1℃）、15日（36.7℃）、17日（35.2℃）には猛暑日となった。

7月19日に台風の影響で強い雨が降った後、しばらくは平年並みか平年を下回る気温となったが、8月上旬から中旬にかけて再び猛暑となった。8月下旬も7月と同様に、雨の後に涼しい日が続いた。

秋 2つの台風によって広い範囲で大雨となった。

9月3日から5日にかけて、台風12号の影響によって紀伊半島を中心に記録的な大雨となり、甚大な災害が発生した。関東地方では北部や西部の山間部で降水量が多くなり、八王子市では高尾山口で267mmの降水量を観測した。台風12号の通過後は、高気圧に覆われて晴れて気温が高くなり、厳しい残暑となった。

9月21日には、台風15号が首都圏を直撃した。八王子市でも暴風雨となり、16時40分ごろに最大風速が24.3m/s（南南東の風）、最大瞬間風速が43.1m/s（南の風）を観測した。

10月は、天気は周期的に変化し、寒暖の差が大きかった。10月16日には最高気温が29.7℃まで上がったが、3日後の19日には15.5℃までしか上がらなかった。

11月は、暖気の流入する日が多く、東日本では月平均気温がかなり高かった。八王子市でも、11月10日前後に雨となって寒い日があったほかは、平年並みか平年を上回る気温の日が多かった。

冬 冬型の気圧配置が続き、寒い日が多かった。

12月のはじめは低気圧や前線の影響で曇りや雨の日があったが、中頃以降は冬型の気圧配置が卓越して、晴れて寒い日が多かった。12月後半は、最低気温が連日氷点下となり、最高気温も10℃に届かない日が多かった。

また、12月10日以降は雨が降らず、16日からは乾燥注意報の発表が継続されるなど、空気の乾燥した状態が続いた。

気象概表

月	日最高気温()						日最低気温()						月平均気温()	
	月平均 右は平年		月最高 右は起日		月最低 右は起日		月平均 右は平年		月最低 右は起日		月最高 右は起日		max+min 2 (右は平年)	
1	8.4	9.2	11.3	9	6.1	10	-3.5	-2.1	-6.5	31	0.7	24	2.5	3.2
2	10.8	9.9	22.8	25	2.3	12	-0.3	-1.2	-5.5	1	4.6	24	5.3	4.1
3	12.0	13.0	21.2	14	5.5	7	0.4	2.2	-4.1	4	6.4	21	6.2	7.5
4	19.2	18.9	27.7	27	8.9	3	6.6	7.5	-1.1	5	12.7	9	12.9	13.1
5	22.2	23.1	30.5	22	14.6	5	12.6	12.6	9.5	15	16.2	29	17.4	17.6
6	26.4	25.6	35.2	24	16.3	1	18.0	16.9	11.4	1	26.8	24	22.2	20.9
7	31.2	29.5	36.7	15	22.4	21	22.3	20.9	16.6	22	25.4	9	26.8	24.7
8	31.0	31.2	36.7	18	20.3	21	22.5	22.1	18.9	21	25.9	17	26.8	26.1
9	28.3	26.7	33.1	10	18.5	26	19.2	18.5	12.8	24	24.4	1	23.8	22.2
10	21.8	21.2	29.7	16	15.5	5	13.6	12.3	6.2	27	17.7	15	17.7	16.4
11	17.4	16.2	22.7	20	12.3	11	7.7	6.0	1.1	26	15.8	6	12.6	10.7
12	10.2	11.8	16.3	4	6.4	9	-0.2	0.5	-5.0	27	6.2	3	5.0	5.7
年	19.9	19.7	36.7	7月15日 8月18日	2.3	2月12日	9.9	9.7	-6.5	1月31日	26.8	6月24日	14.9	14.4

月	降水量			最大日降水量		最小湿度		平均風速	最大瞬間風速			日照時間
	mm	平年	平年比(%)	mm	右は起日	%	右は起日	m/s	m/s 右は起日			h
1	0.5	48.3	1%	0.5	24	9	16	2.4	SW	16.6	16	236.2
2	90.0	49.4	182%	34.5	18	15	1・25	2.6	NNW	22.3	18	162.8
3	67.5	103.4	65%	26.0	7	10	16・26	2.9	NNW	22.5	16	202.8)
4	44.0	118.2	37%	27.0	19	11	5・12	3.6	S	25.5	28	200.4
5	237.5	121.5	195%	84.5	29	14	15	2.9	S	20.4	15	148.7
6	119.0	167.9	71%	27.5	13	24	6	2.5	N	16.6	21	110.3
7	244.0	176.0	139%	144.5	19	32	23	3.3	SSE	19.7	19	181.7
8	278.0	242.2	115%	49.5	26	40	18	2.4	N	15.3	26	167
9	336.5	256.7	131%	200.0	21	32	28	3.7	S	43.1	21	178.3
10	125.5	187.7	67%	42.5	5	25	7	2.3	SSW	19.0	16	140.4
11	51.5	88.8	58%	21.5	19	22	24	1.9	N	15.6	20	158.5
12	78.0	45.2	173%	56.0	3	19	27	2.1	NNW	15.6	30	198.8
年	1672.0	1602.3	104%	200.0	9月21日	9	1月16日	2.7	SW	43.1	9月21日	1898.5)

月	雷雨日数 (1mm以上)	風速10m/s 以上の日数	気温階級別日数				降水量階級別日数				
			最低気温		最高気温		1mm 以上	10mm 以上	30mm 以上	50mm 以上	100mm 以上
			-5 以下	0 未満	25 以上	30 以上					
1	0	0	4	30	0	0	0	0	0	0	0
2	0	1	1	14	0	0	7	3	1	0	0
3	1	6	0	13	0	0	5	3	0	0	0
4	1	8	0	1	3	0	6	2	0	0	0
5	1	5	0	0	9	1	14	6	2	1	0
6	2	1	0	0	17	7	14	4	0	0	0
7	6	4	0	0	27	19	10	4	1	1	1
8	5	1	0	0	28	19	15	9	4	0	0
9	1	8	0	0	23	13	12	6	2	1	1
10	0	2	0	0	5	0	7	3	2	0	0
11	0	0	0	0	0	0	6	2	0	0	0
12	0	0	1	19	0	0	6	1	1	1	0
年	17	36	6	77	112	59	102	43	13	4	2
	5%	10%	2%	21%	31%	16%	28%	12%	4%	1%	1%

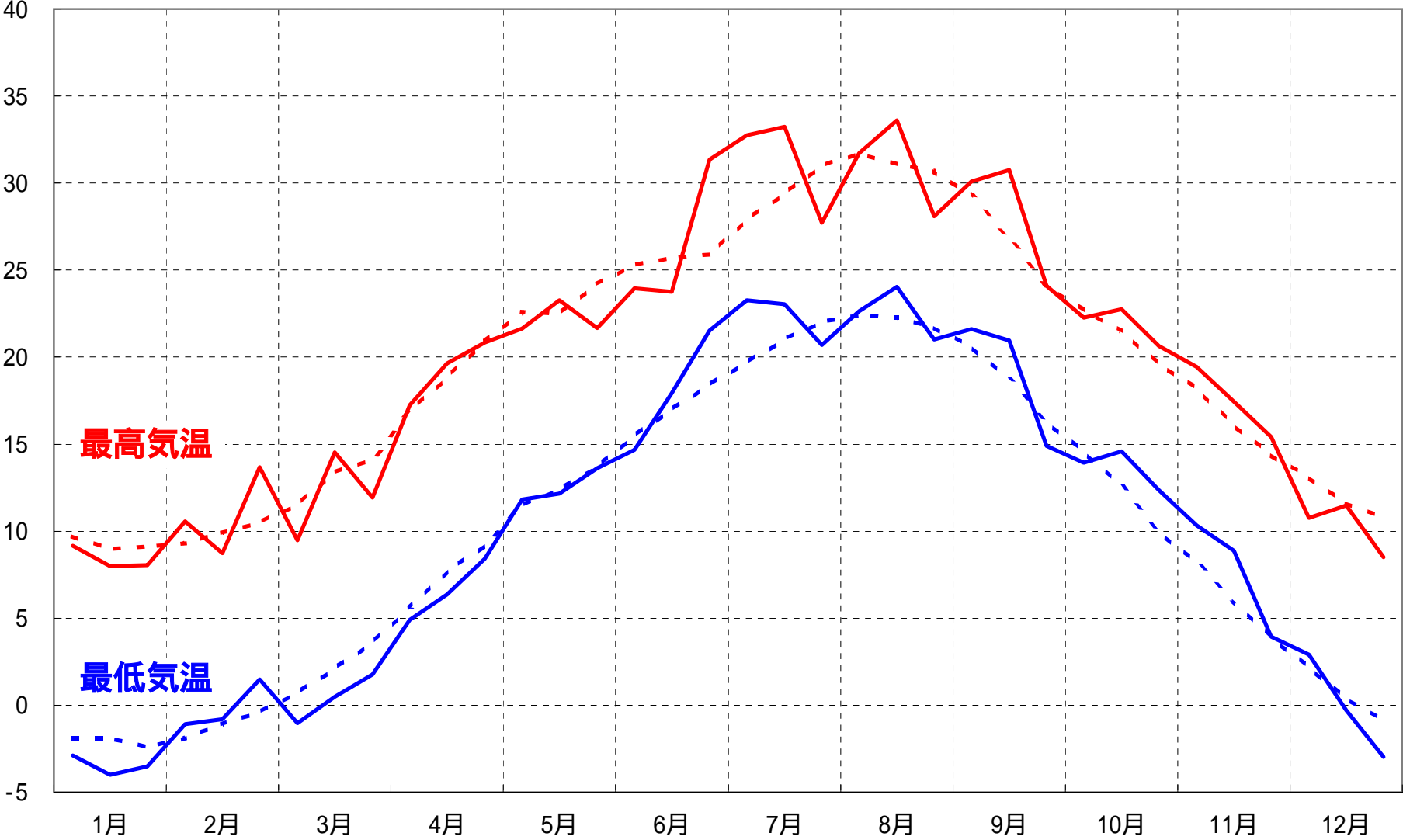
・データに付加する記号の意味

値]: 準正常値 統計値を求める対象となる資料の一部が許容する範囲内で欠けている場合。

値]: 資料不足値 統計値を求める対象となる資料が許容する資料数を満たさない場合。

平成23年気温経過図(旬平均)

破線は平年

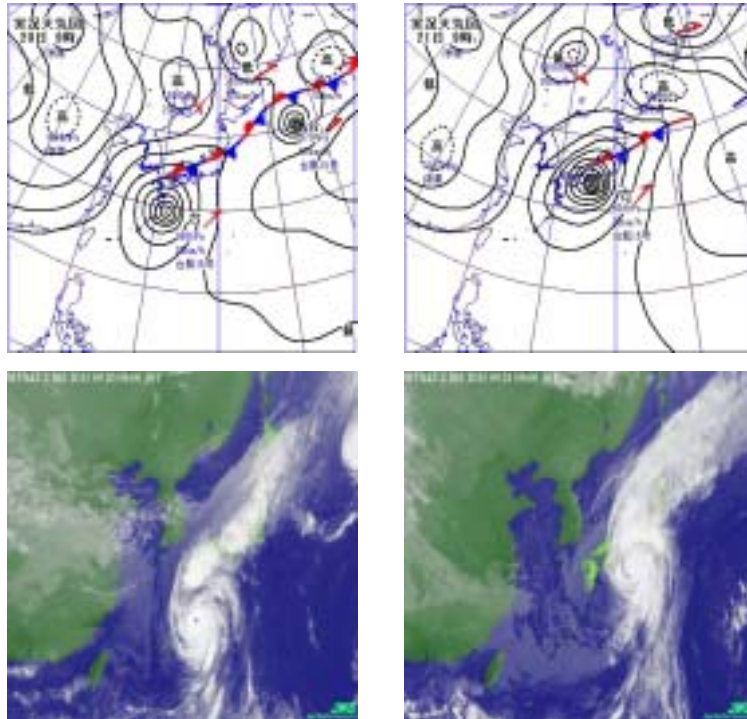


台風15号による大雨

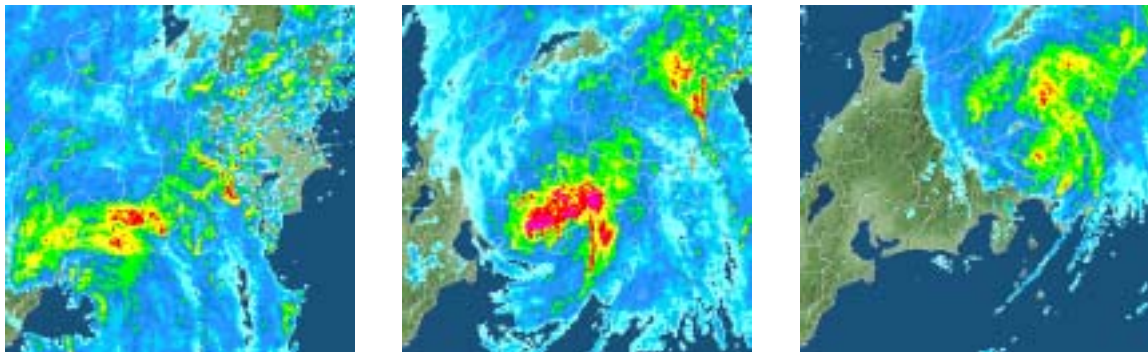
台風第15号は、9月16日から19日にかけて南大東島の近海で停滞した後、次第に勢力を強め、進路を北東に変えて速度を速め、四国の南海上では、非常に強い勢力となった。21日にはさらに速度を速めて東海沖を北東に進み、強い勢力を維持しながら14時頃に静岡県浜松市に上陸した。台風は、その後も勢力を維持しながら関東地方を縦断し、夜遅くに東北地方の東海上に抜けた。

市内の雨量観測所では、降り始めからの降水量が150mmを超え、最も降水量の多かった高尾山口では250mmを超えた。国土交通省京浜河川国道事務所の浅川橋水位観測所では、避難判断水位(2.30m)を超える水位(2.45m、21日17時20分)となった。

また、21日16時40分頃に最大風速が24.3m/s(南南東の風)、最大瞬間風速が43.1m/s(南の風)の暴風を観測した。これは、年間を通して第1位の記録となった。



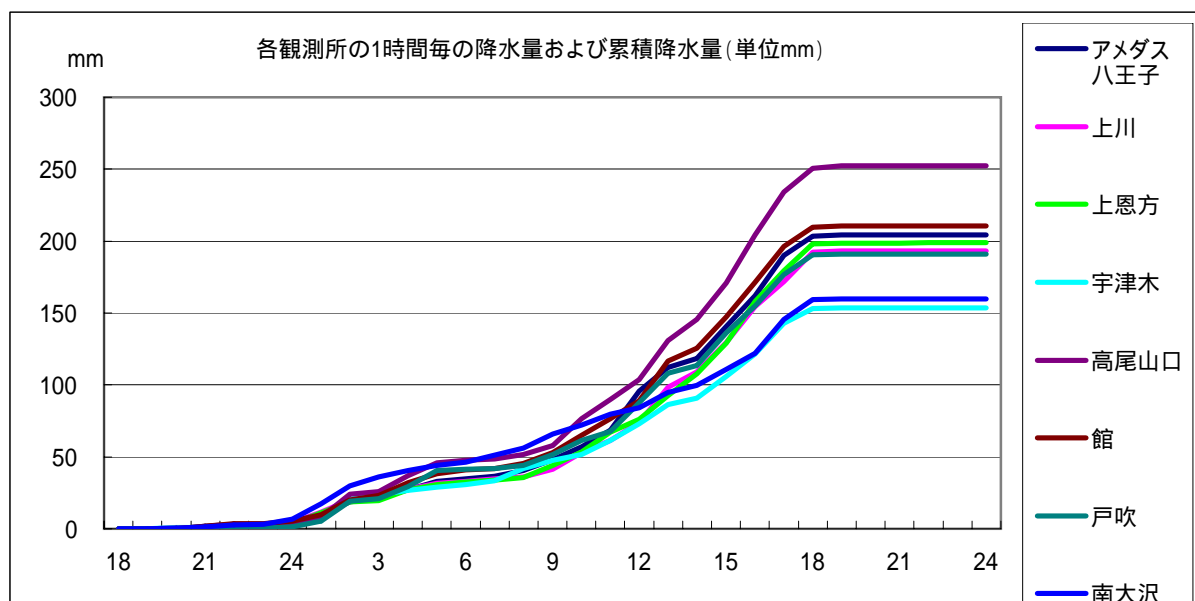
20日9時 21日9時
実況天気図と気象衛星画像(9月20、21日)



21日12時 21日15時 21日18時
レーダー画像(9月21日12~18時)

各観測所の1時間毎の降水量および累積降水量(単位mm)

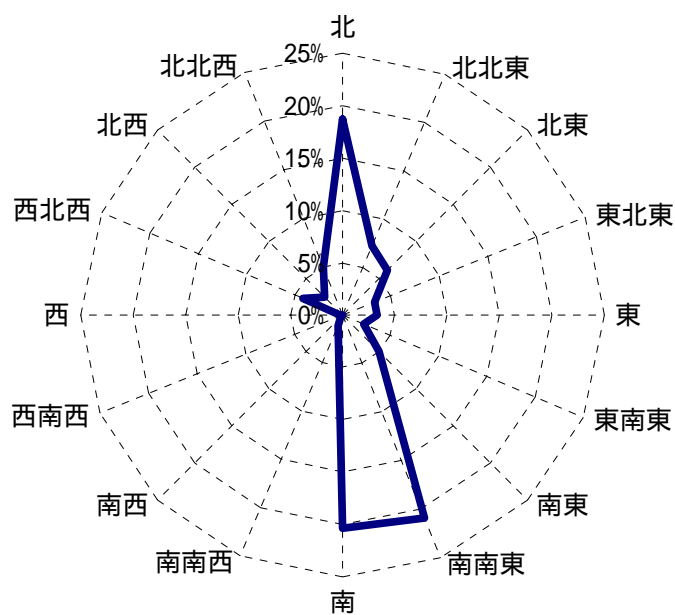
日	時	アメダス 八王子		上川		上恩方		宇津木		高尾山口		館		戸吹		南大沢	
		時間	累積	時間	累積	時間	累積	時間	累積	時間	累積	時間	累積	時間	累積	時間	累積
20	18	0.0	0.0	0.0	0.0	0.0	0.0	0.0	0.0	0.0	0.0	0.0	0.0	0.0	0.0	0.0	0.0
	19	0.0	0.0	0.0	0.0	0.0	0.0	0.0	0.0	0.0	0.0	0.0	0.0	0.0	0.0	0.0	0.0
	20	0.0	0.0	0.5	0.5	0.0	0.0	1.0	1.0	0.5	0.5	0.0	0.0	0.0	0.0	0.5	0.5
	21	2.0	2.0	0.0	0.5	0.5	0.5	0.0	1.0	0.5	1.0	2.0	2.0	0.0	0.0	1.0	1.5
	22	1.0	3.0	0.5	1.0	0.0	0.5	1.5	2.5	0.5	1.5	1.5	3.5	0.5	0.5	1.0	2.5
	23	0.0	3.0	0.0	1.0	0.0	0.5	0.5	3.0	0.5	2.0	0.0	3.5	0.0	0.5	0.5	3.0
	24	1.5	4.5	3.5	4.5	3.0	3.5	1.5	4.5	1.5	3.5	2.0	5.5	1.0	1.5	3.5	6.5
21	1	5.5	10.0	7.0	11.5	7.5	11.0	5.0	9.5	4.5	8.0	4.5	10.0	4.0	5.5	11.0	17.5
	2	8.5	18.5	8.5	20.0	7.5	18.5	11.0	20.5	16.0	24.0	10.0	20.0	13.5	19.0	12.5	30.0
	3	3.0	21.5	1.0	21.0	1.0	19.5	3.0	23.5	2.0	26.0	3.0	23.0	2.0	21.0	6.0	36.0
	4	5.5	27.0	6.5	27.5	7.5	27.0	3.0	26.5	11.0	37.0	9.0	32.0	8.5	29.5	4.5	40.5
	5	6.0	33.0	4.0	31.5	3.5	30.5	2.5	29.0	9.0	46.0	6.5	38.5	11.0	40.5	3.5	44.0
	6	1.5	34.5	1.5	33.0	2.0	32.5	1.5	30.5	1.5	47.5	2.5	41.0	1.0	41.5	2.5	46.5
	7	2.0	36.5	1.5	34.5	1.5	34.0	3.0	33.5	1.0	48.5	1.0	42.0	0.5	42.0	4.5	51.0
	8	4.0	40.5	1.5	36.0	1.5	35.5	8.5	42.0	3.0	51.5	3.5	45.5	2.0	44.0	5.0	56.0
	9	7.5	48.0	5.5	41.5	8.5	44.0	5.5	47.5	6.5	58.0	7.5	53.0	7.5	51.5	10.0	66.0
	10	9.0	57.0	11.5	53.0	9.5	53.5	4.0	51.5	18.5	76.5	12.0	65.0	10.0	61.5	6.0	72.0
	11	11.5	68.5	8.5	61.5	13.5	67.0	10.0	61.5	13.5	90.0	11.5	76.5	6.0	67.5	7.5	79.5
	12	27.0	95.5	12.5	74.0	9.0	76.0	11.5	73.0	13.5	103.5	12.5	89.0	20.0	87.5	4.5	84.0
	13	16.5	112.0	24.5	98.5	16.5	92.5	13.5	86.5	27.5	131.0	27.5	116.5	20.5	108.0	11.0	95.0
	14	6.5	118.5	10.5	109.0	15.0	107.5	4.5	91.0	14.5	145.5	9.0	125.5	5.5	113.5	4.5	99.5
	15	22.0	140.5	20.5	129.5	21.5	129.0	15.0	106.0	25.5	171.0	22.0	147.5	22.5	136.0	11.5	111.0
	16	21.5	162.0	25.0	154.5	29.0	158.0	15.5	121.5	33.5	204.5	24.0	171.5	19.0	155.0	11.0	122.0
	17	28.0	190.0	17.5	172.0	21.5	179.5	21.5	143.0	29.5	234.0	25.0	196.5	21.5	176.5	23.5	145.5
	18	13.5	203.5	20.5	192.5	18.5	198.0	10.0	153.0	16.5	250.5	13.0	209.5	14.0	190.5	14.0	159.5
	19	1.0	204.5	0.5	193.0	0.5	198.5	0.5	153.5	2.0	252.5	1.0	210.5	0.5	191.0	0.5	160.0
	20	0.0	204.5	0.0	193.0	0.0	198.5	0.0	153.5	0.0	252.5	0.0	210.5	0.0	191.0	0.0	160.0
	21	0.0	204.5	0.0	193.0	0.0	198.5	0.0	153.5	0.0	252.5	0.0	210.5	0.0	191.0	0.0	160.0
	22	0.0	204.5	0.0	193.0	0.5	199.0	0.0	153.5	0.0	252.5	0.0	210.5	0.0	191.0	0.0	160.0
	23	0.0	204.5	0.0	193.0	0.0	199.0	0.0	153.5	0.0	252.5	0.0	210.5	0.0	191.0	0.0	160.0
	24	0.0	204.5	0.0	193.0	0.0	199.0	0.0	153.5	0.0	252.5	0.0	210.5	0.0	191.0	0.0	160.0



日最大風速の風向 方位別頻度

月	NNE	NE	ENE	E	ESE	SE	SSE	S	SSW	SW	WSW	W	WNW	NW	NNW	N
1	5	1	1	2	2	0	6	1	0	0	0	0	2	1	1	9
2	4	1	2	1	2	2	5	3	0	0	0	0	0	2	2	4
3	1	1	1	1	0	3	3	6	0	0	0	1	3	0	3	8
4	0	0	0	0	1	1	10	9	1	0	0	0	0	0	0	8
5	1	2	1	1	0	0	7	8	0	1	0	0	1	1	2	6
6	2	1	0	1	1	1	8	9	2	0	0	0	0	0	1	4
7	1	4	0	0	1	1	11	9	1	0	0	0	0	0	0	2
8	3	0	5	1	0	2	7	7	0	0	0	0	0	1	1	4
9	1	1	0	2	0	2	8	11	0	0	0	0	1	1	0	3
10	1	2	1	0	1	1	4	8	0	0	0	0	0	0	3	10
11	3	2	0	3	0	4	3	1	0	0	0	0	4	2	3	5
12	4	7	1	0	0	1	4	2	0	0	0	0	4	1	2	5
年	26	22	12	12	8	18	76	74	4	1	0	1	15	9	18	68
	7%	6%	3%	3%	2%	5%	21%	20%	1%	0%	0%	0%	4%	2%	5%	19%

風配図



毎日の平均気温（ ）

日	1月	2月	3月	4月	5月	6月	7月	8月	9月	10月	11月	12月
1	2.4	2.3	4.9	8.5	17.3	13.7	26.4	22.8	26.8	20.5	14.0	6.4
2	3.8	2.4	5.2	11.2	17.5	14.2	26.0	24.2	27.2	17.1	14.4	4.7
3	3.2	4.2	2.5	6.5	14.2	19.0	27.3	25.2	26.4	16.7	15.4	10.4
4	3.3	5.1	1.9	7.2	16.2	20.7	29.1	25.3	25.6	16.6	15.5	10.7
5	3.8	5.2	4.2	7.6	13.3	20.9	27.5	26.9	24.1	14.7	16.7	7.8
6	4.0	6.1	6.3	11.1	14.9	22.1	27.2	28.0	24.0	19.6	17.0	5.6
7	1.2	6.5	2.5	13.5	14.3	20.1	25.8	27.2	23.3	18.5	17.6	7.5
8	2.1	4.2	4.7	17.0	19.3	18.9	28.3	27.8	24.0	17.0	14.3	5.8
9	3.8	4.0	4.8	15.2	17.2	20.6	28.6	29.0	26.4	17.6	11.2	3.2
10	2.1	4.3	3.3	13.1	21.0	22.0	28.9	30.4	27.3	18.8	11.9	3.4
11	1.1	0.9	4.2	12.3	14.5	21.5	28.4	29.2	26.9	18.6	11.3	5.2
12	3.3	0.7	5.5	10.1	14.8	22.0	28.5	29.5	26.4	18.7	15.4	5.9
13	1.5	1.7	9.1	12.5	19.2	20.8	28.4	28.8	26.6	17.4	16.5	6.5
14	1.1	1.5	11.8	14.5	19.3	21.0	29.2	29.1	26.9	18.9	15.6	6.1
15	0.9	3.3	9.4	17.2	18.8	19.7	29.1	29.2	26.5	20.1	11.6	7.4
16	0.6	3.5	6.5	17.4	17.7	18.5	28.2	29.8	26.2	22.6	9.4	7.1
17	2.7	6.8	2.6	12.3	15.9	18.3	28.9	30.4	25.8	19.3	10.7	2.8
18	2.6	8.1	3.9	13.3	17.4	19.2	28.6	31.3	26.7	17.8	11.2	3.7
19	2.9	3.9	10.0	9.0	19.5	20.8	25.0	24.2	25.2	14.3	12.1	2.9
20	1.9	6.0	11.4	10.6	21.4	22.9	24.5	22.0	18.6	15.8	15.9	3.1
21	2.2	6.0	8.3	11.4	22.2	25.2	19.2	19.6	20.6	16.7	9.3	2.8
22	2.9	4.4	5.6	13.9	19.5	27.3	20.4	20.9	21.4	18.2	8.0	2.7
23	2.9	6.5	6.0	15.4	14.2	27.2	23.0	23.8	18.3	21.1	9.5	1.8
24	3.0	9.0	4.4	15.0	13.6	30.3	25.2	25.9	18.1	18.9	10.0	1.7
25	2.7	12.4	5.8	12.1	17.3	24.5	26.8	24.7	18.7	20.0	7.3	2.0
26	2.7	6.1	5.7	13.1	17.2	20.4	26.5	24.6	16.6	14.5	6.6	1.1
27	2.2	8.4	4.4	17.8	16.6	21.6	26.9	23.0	18.3	11.4	7.7	1.2
28	0.6	4.3	6.7	18.5	17.2	27.2	25.6	25.0	17.7	12.4	9.8	2.5
29	1.5		8.4	13.5	17.7	29.1	25.8	25.7	19.5	13.8	11.8	2.9
30	1.2		9.8	15.8	17.2	27.1	24.5	25.6	20.9	15.2	12.6	2.7
31	-0.1		8.5		15.3		21.3	24.9		16.7		2.3

・データに付加する記号の意味

値]: 準正常値 統計値を求める対象となる資料の一部が許容する範囲内で欠けている場合。

値]: 資料不足値 統計値を求める対象となる資料が許容する資料数を満たさない場合。

毎日の最高気温（ ）

日	1月	2月	3月	4月	5月	6月	7月	8月	9月	10月	11月	12月
1	9.4	11.0	7.4	15.6	23.1	16.3	33.2	26.3	30.6	23.7	20.8	10.8
2	10.2	8.2	10.0	18.6	24.3	16.4	30.2	28.7	31.3	19.3	21.7	6.6
3	8.5	11.4	7.9	8.9	17.5	25.7	31.5	29.8	28.6	21.2	19.9	14.0
4	9.0	12.6	7.8	13.5	22.1	27.1	34.2	28.9	28.7	22.2	21.3	16.3
5	10.6	11.2	11.6	16.9	14.6	26.1	32.9	31.7	27.4	15.5	22.2	14.5
6	9.9	11.2	14.0	19.9	19.2	29.1	33.3	32.5	28.7	25.0	19.1	8.1
7	6.8	14.7	5.5	21.2	16.7	24.2	29.2	34.4	29.5	25.0	22.6	12.7
8	9.7	6.7	9.6	22.2	26.9	23.2	34.0	34.0	30.5	23.2	17.6	7.8
9	11.3	10.0	11.8	18.0	23.2	25.3	34.0	35.5	32.5	22.7	14.6	6.4
10	6.1	8.6	9.3	17.5	28.7	26.2	35.1	35.4	33.1	24.8	14.7	10.5
11	6.2	3.7	12.2	19.8	16.9	25.0	34.5	36.6	32.2	23.9	12.3	13.0
12	8.7	2.3	12.6	16.0	16.1	25.8	33.4	34.9	32.2	23.9	19.9	13.8
13	7.1	7.9	17.5	21.6	25.4	23.3	33.9	34.3	32.5	22.0	22.0	12.1
14	6.7	6.3	21.2	23.3	25.4	24.1	34.8	34.8	33.1	24.3	20.3	9.2
15	6.2	9.2	11.1	23.9	25.6	23.9	36.7	34.9	32.5	23.6	15.0	15.8
16	6.2	11.5	14.2	27.2	23.0	22.4	34.8	34.8	31.8	29.7	15.0	12.1
17	10.5	14.1	7.9	18.9	21.0	20.2	35.2	35.5	29.5	24.8	17.9	10.1
18	9.5	15.0	10.7	16.5	23.8	21.4	33.4	36.7	31.9	21.4	14.1	11.0
19	9.8	8.6	19.5	13.5	27.1	24.3	27.2	29.3	32.4	15.5	15.3	7.9
20	9.0	8.7	18.5	15.8	28.4	27.0	28.5	24.2	19.5	18.5	22.7	9.7
21	7.9	10.0	10.6	15.9	29.0	32.6	22.4	20.3	26.7	19.7	15.2	7.7
22	9.7	11.2	6.8	18.0	30.5	34.1	24.3	23.3	27.6	20.4	13.9	7.1
23	8.5	12.7	9.8	18.1	16.2	33.5	28.4	30.2	22.5	25.1	14.6	8.6
24	6.2	14.9	8.5	20.6	18.2	35.2	29.1	31.9	24.0	20.3	17.6	8.4
25	9.6	22.8	12.8	19.6	23.7	28.7	31.5	28.6	22.3	25.6	14.5	8.4
26	9.0	11.4	12.0	20.4	21.4	21.5	30.8)	31.0	18.5	19.2	13.2	7.8
27	9.4	17.0	11.6	27.7	19.0	23.5	31.8	25.5	23.7	17.6	14.1	9.0
28	7.2	9.3	12.7	25.9	19.0	35.0	29.1	28.7	23.7	18.8	14.9	8.8
29	6.8	/	15.6	18.5	19.2	35.1	29.7	30.3	25.9	20.5	17.2	9.2
30	7.4	/	17.0	23.7	22.3	34.4	28.3	30.3	26.0	18.1	18.9	9.2
31	6.8	/	13.8	/	19.9	/	22.6	28.9	/	21.6	/	9.3

・データに付加する記号の意味

値): 準正常値 統計値を求める対象となる資料の一部が許容する範囲内で欠けている場合。

値]: 資料不足値 統計値を求める対象となる資料が許容する資料数を満たさない場合。

毎日の最低気温（ ）

日	1月	2月	3月	4月	5月	6月	7月	8月	9月	10月	11月	12月
1	-3.9	-5.5	3.5	0.0	14.1	11.4	22.0	19.7	24.4	17.2	8.1	4.4
2	-1.1	-3.9	-0.5	3.4	10.6	12.6	23.5	20.9	23.9	15.9	7.5	2.6
3	-1.6	-2.8	-1.7	4.3	9.9	13.0	22.7	22.6	24.0	13.2	11.9	6.2
4	-1.1	-2.0	-4.1	1.3	11.3	13.1	24.3	22.8	21.7	11.7	9.8	5.1
5	-3.1	-0.7	-4.1	-1.1	11.6	15.9	23.4	22.9	21.0	13.4	10.7	2.7
6	-1.8	0.7	-0.9	1.6	11.7	15.3	22.0	24.0	20.8	15.3	15.8	3.1
7	-3.9	0.6	0.2	5.5	12.4	16.7	22.2	23.1	18.9	12.7	12.8	3.5
8	-5.5	2.1	0.5	11.4	11.0	15.4	23.6	21.9	18.5	12.2	9.9	3.9
9	-3.7	0.6	-0.9	12.7	9.9	15.9	25.4	23.4	20.3	13.0	7.9	-0.3
10	-3.3	-0.1	-2.4	10.1	15.7	17.3	23.6	25.1	22.7	14.7	9.0	-2.0
11	-4.6	0.0	-2.2	6.8	13.5	19.6	23.3	24.9	23.1	13.9	10.1	-0.9
12	-1.6	-1.4	-2.7	4.9	13.2	19.8	23.8	24.8	20.2	15.8	9.9	-0.2
13	-4.4	-4.3	0.9	2.2	14.5	17.9	23.9	25.3	21.6	13.8	12.0	0.7
14	-4.0	-1.9	2.2	5.2	11.1	19.2	24.1	24.2	22.2	12.9	12.4	3.1
15	-4.2	-1.2	5.5	8.3	9.5	16.7	23.0	24.0	21.0	17.7	6.8	1.0
16	-3.6	-3.2	1.2	9.9	10.8	15.6	22.6	25.2	20.9	16.6	5.4	1.4
17	-5.8	0.7	-3.1	5.7	13.2	16.0	23.0	25.9	22.7	14.5	4.3	-2.2
18	-4.3	2.3	-3.1	10.1	11.5	17.9	24.0	25.5	21.8	14.5	9.5	-2.4
19	-3.4	-1.6	2.4	5.6	10.8	18.3	23.1	20.5	18.7	12.7	9.9	-1.1
20	-4.1	2.7	3.8	4.8	13.5	18.4	19.5	20.1	17.4	13.4	8.4	-2.3
21	-3.8	0.9	6.4	7.7	15.1	20.7	17.2	18.9	17.1	15.0	4.7	-0.8
22	-3.4	-1.4	3.7	9.9	14.4	18.8	16.6	18.9	17.1	15.5	2.1	-0.3
23	-3.8	0.2	2.5	11.9	11.8	22.5	17.6	20.8	15.2	17.7	3.8	-2.9
24	0.7	4.6	1.7	9.2	11.0	26.8	20.9	19.8	12.8	17.7	4.0	-2.5
25	-2.9	3.5	-1.2	6.2	9.9	20.5	21.7	23.0	15.6	16.0	1.4	-3.8
26	-4.0	2.2	0.0	4.7	13.9	19.2	22.1)	21.7	15.0	8.4	1.1	-4.1
27	-4.1	-0.1	-2.9	8.5	15.1	20.2	23.8	21.5	14.3	6.2	2.9	-5.0
28	-5.2	1.9	2.5	11.2	15.1	21.0	23.2	21.2	13.3	6.9	5.0	-3.7
29	-2.1	/	0.5	8.1	16.2	23.2	23.1	22.2	13.5	8.2	8.3	-2.2
30	-3.7	/	2.7	6.9	15.5	22.4	22.4	22.0	15.2	12.5	6.0	-3.4
31	-6.5	/	3.4	/	11.7	/	20.5	21.0	/	12.0	/	-4.1

・データに付加する記号の意味

値): 準正常値 統計値を求める対象となる資料の一部が許容する範囲内で欠けている場合。

値]: 資料不足値 統計値を求める対象となる資料が許容する資料数を満たさない場合。

毎日の降水量 (mm)

日	1月	2月	3月	4月	5月	6月	7月	8月	9月	10月	11月	12月
1	0.0	0.0	6.5	0.0	0.0	0.5	0.0	1.0	24.5	0.0	0.0	4.5
2	0.0	0.0	0.0	0.0	0.0	7.5	0.5	0.0	6.5	0.0	0.0	4.0
3	0.0	0.0	0.0	0.0	4.5	0.0	0.0	15.0	23.0	0.0	0.0	56.0
4	0.0	0.0	0.0	0.0	0.0	0.0	1.5	20.0	35.0	0.0	0.0	0.0
5	0.0	0.0	0.0	0.0	0.0	5.5	1.5	9.0	5.0	42.5	3.0	0.0
6	0.0	0.0	0.0	0.0	0.0	0.0	0.0	0.0	0.0	0.5	3.0	4.5
7	0.0	0.0	26.0	0.0	3.5	0.0	4.5	44.5	0.0	0.5	0.0	0.0
8	0.0	0.0	1.0	0.0	0.0	0.0	0.0	0.0	0.0	0.0	1.0	2.5
9	0.0	2.0	0.0	0.0	0.0	0.0	0.0	0.0	0.0	6.5	0.0	6.5
10	0.0	0.0	0.0	0.0	3.0	0.0	0.0	0.0	0.0	1.5	0.0	0.0
11	0.0	7.0	0.0	1.0	45.0	22.5	0.0	20.5	0.0	0.0	21.0	0.0
12	0.0	1.5	0.0	0.0	7.0	0.5	0.0	0.0	0.0	0.0	0.0	0.0
13	0.0	0.0	0.0	0.0	0.0	27.5	0.0	0.0	0.0	0.0	0.0	0.0
14	0.0	20.0	0.0	0.0	0.0	3.5	0.0	0.0	0.0	0.5	1.0	0.0
15	0.0	0.5	0.0	0.0	0.0	0.0	0.0	0.0	0.0	34.0	0.5	0.0
16	0.0	0.0	0.0	0.0	0.0	8.5	0.0	0.0	4.0	6.5	0.0	0.0
17	0.0	2.0	0.0	0.0	6.0	13.0	0.0	0.0	10.5	0.0	0.0	0.0
18	0.0	34.5	0.0	1.0	0.0	4.0	0.0	0.0	0.0	0.0	0.0	0.0
19	0.0	0.0	0.0	27.0	0.0	0.5	144.5	35.5	3.0	0.0	21.5	0.0
20	0.0	0.0	0.0	0.0	0.0	0.0	25.0	1.5	22.5	0.0	0.0	0.0
21	0.0	0.0	18.5	0.0	0.0	1.5	5.5	12.5	200.0	3.5	0.0	0.0
22	0.0	0.0	15.0	0.0	10.5	0.0	0.0	32.0	1.0	28.5	0.0	0.0
23	0.0	0.0	0.5	11.5	9.5	1.0	0.0	0.5	1.0	0.5	0.5	0.0
24	0.5	0.0	0.0	0.5	23.5	0.0	0.0	5.5	0.0	0.5	0.0	0.0
25	0.0	0.0	0.0	0.0	0.0	1.5	0.0	26.5	0.0	0.0	0.0	0.0
26	0.0	0.0	0.0	0.0	2.0	1.5	0.0	49.5	0.5	0.0	0.0	0.0
27	0.0	0.0	0.0	1.0	4.5	1.5	0.0	1.0	0.0	0.0	0.0	0.0
28	0.0	22.5	0.0	2.0	18.5	0.0	4.0	0.0	0.0	0.0	0.0	0.0
29	0.0	/	0.0	0.0	84.5	0.0	3.5	0.0	0.0	0.0	0.0	0.0
30	0.0	/	0.0	0.0	15.5	18.5	25.0	0.5	0.0	0.0	0.0	0.0
31	0.0	/	0.0	/	0.0	/	28.5	3.0	/	0.0	/	0.0
月	0.5	90.0	67.5	44.0	237.5	119.0	244.0	278.0	336.5	125.5	51.5	78.0

・xは欠測

上川雨量観測所の毎日の降水量 (mm)

日	1月	2月	3月	4月	5月	6月	7月	8月	9月	10月	11月	12月
1			3.5		1.5	0.5	0.5	6.5	45.5			8.5
2			0.0			6.0	0.0	0.0	16.0	0.0		5.5
3					x			13.5	111.5	0.0	0.0	51.0
4					x	0.0	1.5	15.0	62.0			
5						2.5	1.5	10.5	10.0	36.5	2.5	
6		0.0				0.0		3.0	8.5	1.0	2.5	1.5
7		0.0	16.0		1.0		1.5	3.5			0.0	
8		0.0	0.5		0.0	0.0	1.5				3.5	2.5
9		0.5	0.5	0.0	0.0	0.0	0.0	0.0		2.0		6.5
10		0.0	0.0	0.0	9.0	0.0	0.0	0.0		0.0	0.0	
11	0.0	4.5		0.5	48.5	26.5	0.0	16.5	0.0	0.0	22.5	
12		1.0			6.5	1.5	0.0			0.0		
13						26.5	0.0		0.0	0.0		
14		6.5			0.0	2.5	0.0			1.0	0.0	0.0
15	0.0	6.0				0.0	0.0	0.0	0.0	27.5		
16						6.0	0.0		3.5	7.5		
17		0.5			4.5	15.0	0.0		0.0			
18		14.0		3.0		4.5	0.0			0.0		
19				30.0		0.0	298.0	55.5	6.0	0.0	21.5	
20		0.0	0.0			0.0	58.5	2.5	29.0	0.5		
21			29.5		0.0	1.5	14.5	14.0	188.5	5.0		
22			16.0	0.0	15.5	0.0	0.0	37.0	9.0	32.0	0.0	
23	0.0		0.5	8.5	12.0	1.5	0.0	0.0	1.0	0.0	0.5	
24	0.0	0.0	0.0	3.0	24.0		0.0	6.5	0.5	2.5		
25						1.0	0.0	31.0	0.0			
26				0.0	3.5	2.0	0.0	36.0	0.5	0.0		
27			0.0	1.0	2.5	2.0	0.0	4.0	0.0			
28		12.0		6.0	17.0	0.5	15.0	0.0		0.0		
29		/			88.0	0.0	13.0	0.0		0.0		
30		/	0.0		20.5	43.0	13.0	0.0	0.0	0.0	0.5	
31		/	0.0	/	/	/	42.5	25.0	/	0.0	/	
月	0.0	45.0	66.5	52.0	254.0	143.0	461.0	280.0	491.5	115.5	53.5	75.5

・空欄は無降水 ・xは欠測

上恩方雨量観測所の毎日の降水量 (mm)

日	1月	2月	3月	4月	5月	6月	7月	8月	9月	10月	11月	12月
1			6.5		5.0	0.5	1.5	3.5	60.0		0.0	8.0
2			1.0			5.5	0.0		21.5	0.0		6.0
3					x			5.0	143.0	0.0		57.0
4					x	0.0	2.0	19.0	73.5			
5						4.5	1.0	10.5	9.5	34.5	2.5	
6		0.0				0.0	0.0	0.0	1.5	0.5	2.5	1.0
7			27.0		1.0		3.5	5.0			0.0	
8		0.0	1.0			0.0	0.5	0.0			4.5	3.0
9		2.0	0.5	0.0		0.0	4.5			1.5		6.0
10		0.0	0.0	0.0	7.5	0.0					0.0	
11		9.5		1.5	49.0	29.0		6.5		1.5	22.5	
12		1.5		0.0	6.5	1.0						
13				0.0		25.5		0.0				
14		15.0				3.0				1.5	0.5	
15		7.0				0.5		0.0		37.0		
16						7.0			5.0	8.0		
17		1.0			14.5	11.0		0.0	0.0			
18		29.0		2.5		4.5	0.0					
19				20.5			285.5	33.0	4.5	0.0	23.0	
20		0.0	0.0			0.0	60.5	2.0	25.0	0.5		
21			23.0			2.5	24.5	12.0	195.5	7.0		
22			14.0	0.0	16.0	0.0		38.0	8.5	30.0		0.0
23	0.0		0.0	14.5	12.5	1.5	0.0	0.0	1.0	0.0	1.5	
24	0.5	0.0	0.5	0.0	24.5			6.5		0.5		0.0
25						4.0	0.0	34.0	0.0			
26				0.0	2.0	0.5		27.0	0.5			
27		0.0	0.0	2.0	4.0	2.0	0.0	4.0	0.5			
28		25.0		4.5	17.0	0.5	3.0					
29		/			80.5	0.0	14.0		0.0			
30		/			18.5	34.0	10.5	0.5	0.0	0.0	0.0	
31		/	0.0	/	/	/	38.5	6.0	/	0.5	/	
月	0.5	90.0	73.5	45.5	258.5	137.0	449.5	212.5	549.5	123.0	57.0	81.0

・空欄は無降水 ・xは欠測

宇津木雨量観測所の毎日の降水量 (mm)

日	1月	2月	3月	4月	5月	6月	7月	8月	9月	10月	11月	12月
1			6.0		0.5	0.5	0.0	1.0	28.5			2.5
2	0.0		0.0			8.0	0.0	0.0	8.0			5.0
3					x			3.0	10.0			53.5
4					x		2.0	13.5	34.5	0.0		
5					0.0	10.0	1.5	13.0	6.5	46.5	2.5	
6		0.0							0.0	1.5	3.0	5.0
7			25.5		3.5		4.5	43.5		0.0	0.0	
8		0.0	1.0			0.0	0.5	0.5			1.0	2.0
9		2.5		0.0		0.5				6.0		6.0
10			0.0		4.0	0.5				2.5	0.0	
11		6.5		5.5	41.0	20.0		23.0	0.0		19.0	
12		1.0			9.0	0.5						
13					0.0	26.5						
14		17.0				1.0				1.5	0.5	0.0
15		6.0						0.0		37.0		
16						6.5			1.0	6.5		
17		2.0			6.5	12.5			18.0			
18		33.5		1.0	0.0	4.0	0.0					
19				32.0			89.5	44.0	3.5	0.0	19.5	
20		0.0	0.0			0.0	23.0	1.5	24.0			
21		0.0	16.5	0.0		1.5	7.0	13.0	149.0	4.0		
22			14.0		10.0	0.0		31.0	2.5	29.0		
23	0.0		0.0	7.5	10.0	2.0	0.0	1.0	0.5	0.5	0.0	
24	0.5	0.0	0.0	0.5	23.5			5.0		11.5		
25				0.0		2.5		21.5				
26	0.0			0.0	1.5	1.0		37.5	0.5			
27				0.0	3.5	1.0	0.0	1.0	0.0			
28		24.0		1.0	18.0	0.0	9.0					
29		/		0.0	82.0	0.0	2.0			0.0		
30		/	0.0		16.5	21.5	20.5	0.0	0.0	0.0	0.0	
31		/	0.0	/	/	/	27.0	6.0	/	0.5	/	
月	0.5	92.5	63.0	47.5	229.5	120.0	186.5	259.0	286.5	147.0	45.5	74.0

・空欄は無降水 ・xは欠測

高尾山口雨量観測所の毎日の降水量 (mm)

日	1月	2月	3月	4月	5月	6月	7月	8月	9月	10月	11月	12月
1			5.5		1.0	0.5	0.0	3.5	42.0			8.5
2	0.0		0.0			6.5	0.0		13.0			6.0
3					x			13.5	124.5	0.0		64.5
4	0.0				x		2.0	25.0	75.0	0.0		
5						4.0	2.0	9.0	12.5	45.0	2.5	
6		0.0					0.0	0.0	0.0	0.5	2.0	4.0
7			26.0		3.0		2.5	27.5		1.0	0.0	
8		0.5	1.5		0.0	0.5	0.0				3.0	4.0
9		2.0		0.0	0.0	0.0				5.5		7.0
10			0.0		6.0	0.0				0.0	0.0	
11		11.0		3.0	50.5	27.0		5.0			23.0	
12		1.5			9.0	0.5				0.0		
13						29.5						
14		15.5				6.5				1.0	0.5	0.0
15		7.5		0.0		0.0		0.0		29.5		
16						10.0			4.5	7.5		0.0
17		1.0			10.5	17.0			8.0			
18		28.5		1.5	0.0	4.5	0.0					
19				25.0	0.0	0.5	192.5	46.5	5.0	0.0	27.0	
20		0.0	0.0			0.0	62.5	1.5	23.0	0.5		
21		0.0	23.5			2.0	20.0	16.0	249.0	6.0		
22			16.0		12.5	0.0		36.0	5.5	34.0		
23	0.0		0.0	18.5	12.0	1.0	0.0	0.5	2.5	0.5	1.0	
24	0.5	0.0	0.0		24.5			6.5		0.5		
25				0.0		6.0		33.5				
26	0.0			0.0	2.0	1.0		43.0	0.5			
27				4.5	6.5	2.5	0.0	4.5	0.5			
28		24.0		4.5	19.0	0.0	5.5					
29		/		0.0	93.0	0.0	7.0					
30		/			18.0	33.0	18.5	1.0	0.0	0.0	0.5	
31		/	0.0	/	/	/	33.0	10.5	/	0.0	/	
月	0.5	91.5	72.5	57.0	267.5	152.5	345.5	283.0	565.5	131.5	59.5	94.0

・空欄は無降水　・xは欠測

館雨量観測所の毎日の降水量 (mm)

日	1月	2月	3月	4月	5月	6月	7月	8月	9月	10月	11月	12月
1			6.5		1.0	0.5	0.0	2.5	36.5			7.5
2			0.0			7.0	2.5	0.0	7.0	0.0		6.0
3					x			14.5	69.0	0.0		62.5
4					x		2.0	26.0	68.5	0.0		
5						4.5	1.0	10.5	11.5	37.0	3.0	
6		0.0					0.0	0.0		2.0	2.0	4.0
7		0.0	25.5		4.0		3.5	25.0		1.0	0.0	
8		0.5	2.5			0.0	0.5				0.5	4.0
9		2.0		0.0		0.0				3.5		6.5
10			0.0	0.0	5.5	0.0				1.5		
11		11.0		4.5	51.5	22.5		5.5			22.0	
12		2.0			10.5	0.5						
13					0.0	28.0						
14		16.0				6.5				0.5	2.5	0.0
15		7.5				0.0		0.0		31.0		
16						11.5			3.5	7.5		
17		1.5			13.5	16.0			10.0			
18		33.0		1.0		5.0	0.0					
19				25.0		0.5	115.5	38.0	4.0	0.0	29.0	
20		0.0				0.0	49.5	1.5	30.0			
21		0.0	19.5	0.0		1.5	16.0	14.5	205.0	5.5		
22			15.0	0.0	13.0	0.0		30.5	4.0	34.5		
23	0.5		0.0	18.0	11.0	0.5	0.0	1.5	2.0	0.0	0.5	
24	0.0	0.0	0.0	0.0	23.5			7.0		0.5		
25	0.0					4.0		30.0				
26				0.0	2.0	1.5		61.5	1.0			
27				3.0	8.0	1.5	0.0	2.5	0.0			
28		26.0		3.5	19.0	0.0	5.0					
29		/		0.0	95.5	0.0	4.5					
30		/			15.0	30.5	15.0	1.5		0.0	0.5	
31		/	0.0	/	/	/	22.5	12.5	/	1.0	/	
月	0.5	99.5	69.0	55.0	273.0	142.0	237.5	285.0	452.0	125.5	60.0	90.5

・空欄は無降水 ・xは欠測

戸吹雨量観測所の毎日の降水量 (mm)

日	1月	2月	3月	4月	5月	6月	7月	8月	9月	10月	11月	12月
1			5.0		6.0	0.5	0.0	2.0	43.5	0.0	x	x
2			0.0			7.5	0.0	0.5	8.0		x	x
3					x			20.5	42.0	0.0	x	x
4					x		1.0	16.0	56.0	0.0	x	x
5					0.0	6.0	1.0	16.0	11.0	36.0	x	x
6		0.0				0.0			0.5	1.0	x	x
7			21.0		1.5		3.0	24.0		0.0	x	
8		0.0	0.5			0.0	0.0	0.0			x	2.5
9		1.0	0.5	0.0		0.0				3.5	x	4.5
10			0.0	0.0	4.5	0.0				0.5	x	
11	0.0	3.5		2.5	44.0	24.0		25.0			x	
12		0.0			4.5	1.0					x	
13						25.0					x	
14		10.0				1.0				1.0	x	
15	0.0	0.5				0.0		0.0		13.5	x	
16						6.5			3.0	x	x	
17		0.5			4.0	11.0		0.0	4.0	x	x	
18		30.5		1.5		3.5	0.0			x	x	
19				24.0			160.0	52.0	3.5	x	x	
20		0.0		0.0	0.0	0.0	39.5	1.5	19.0	x	x	
21			18.0			2.0	7.5	12.0	189.5	x	x	
22			14.5		8.0	0.0		38.0	5.0	x	x	
23	0.0		0.0	7.0	10.5	2.0	0.0	0.0	0.5	x	x	
24	0.0	0.0	0.0	1.5	22.5		0.0	7.0		x	x	
25						1.5		27.5	0.0	x	x	
26	0.0			0.0	5.5	0.0		27.5	0.0	x	x	
27				0.5	4.0	0.5	0.0	1.5	0.5	x	x	
28		21.0		3.0	17.5	0.5	6.5	0.0		x	x	
29		/		0.0	81.0	0.0	7.5			x	x	
30		/	0.0		14.5	43.5	24.5	1.5	0.0	x	x	
31		/	0.0	/	/	/	18.5	2.5	/	x	/	
月	0.0	67.0	59.5	40.0	228.0	136.0	269.0	275.0	386.0	55.5	x	7.0

・空欄は無降水 ・xは欠測

南大沢雨量観測所の毎日の降水量 (mm)

日	1月	2月	3月	4月	5月	6月	7月	8月	9月	10月	11月	12月
1			6.5		1.5	0.0	0.0	0.0	12.0	0.0		5.0
2			0.0			8.5	0.0	0.0	2.5	0.0		4.0
3					x			11.5	15.5	0.0		55.0
4					x		2.0	9.5	16.5	0.0		
5					0.0	14.0	1.5	7.5	13.0	61.0	3.0	
6		0.0					0.0	0.0	0.5	1.0	3.0	5.5
7			25.5		4.0		2.0	7.0		0.0	0.0	
8		0.5	1.0			2.5	0.0				1.0	3.0
9		3.0		0.0						14.5		4.0
10			0.0		4.0	0.0				2.0	0.0	
11	0.0	10.0		2.5	48.5	21.5		1.0	0.0		20.0	
12	0.0	2.0			14.5	0.0						
13						28.5						
14		20.0				2.5				2.0	15.0	0.0
15		3.5				0.0	0.0	0.0		21.0		
16			0.0			6.5	0.0		14.0	7.0		
17		3.5			14.0	15.5			18.5			
18		47.5		1.0		3.5	0.0					
19				22.0		0.5	51.5	34.0	4.0	0.0	46.0	
20		0.0				0.0	22.5	1.0	40.0			
21		0.0	15.5	0.0		1.0	10.0	13.0	153.5	5.0	0.0	
22			14.0	0.0	16.5	0.0		30.0	1.5	34.0		
23	0.5		0.0	28.0	11.0	0.5	0.0	3.0	0.5	0.0	0.0	
24	0.0	0.0	0.0	0.0	27.5			8.5				
25			0.0			0.5		17.0		0.0		
26	0.0				0.0	0.5		117.5	1.0			
27				3.0	6.0	7.0	0.0	0.5	0.0			
28		27.0		1.5	17.0	0.0	3.5					
29		/		0.0	95.0	0.0	1.0	0.0		0.0		
30		/			24.0	23.0	23.5	2.5	0.0	0.0	0.0	
31		/	0.0	/	/	/	18.0	2.0	/	0.5	/	
月	0.5	117.0	62.5	58.0	283.5	136.0	135.5	265.5	293.0	148.0	88.0	76.5

・空欄は無降水 ・xは欠測

気 象 メ モ か ら

月の日照時間と月降水量は観測開始以来第2位の記録（1月）

1月は冬型が続いたため、多照となり、八王子の日照時間の月合計は236.2時間で、多いほうからの第2位を記録した（第1位は1997年1月の245.4時間）。月降水量も、24日の0.5mmだけであり、少ないほうからの第2位を記録した（第1位は1976年1月の0mm）。

乾燥注意報の発表が続く（1月）

1月は、関東地方は乾燥した晴天が続いたため、東京都では、昨年12月31日に発表された乾燥注意報が継続され、1月中は解除されなかった。

北西～南西の強風が吹き荒れる（1月16日）

16日は、低気圧が日本の東海上を発達しながら北東へ進み、強い冬型の気圧配置となった。関東では、日中は北西風がやや強く吹き、乾燥した晴れの天気であった。八王子市でも北西風が吹いたが、日中一時的に西～南西の風となり、12時20分には最大瞬間風速16.6m/s（南西の風）を観測した。1月としては第3位の記録であった。

厳しい冷え込み（1月31日）

30日～31日は、冬型の気圧配置が強まり、上空に強い寒気が流れ込んだ。乾燥した冬晴れとなった八王子では、31日朝に最低気温が-6.5（平年-2.4）まで下がり、厳しい冷え込みとなった。

乾燥注意報解除（2月6日）

6日は、関東南岸を通過した低気圧によって雨が降り、昨年12月31日から1ヵ月以上継続して発表されていた乾燥注意報が解除された。

積雪たびたび（2月9日、11日、14日）

南岸低気圧が9日、11日、14日と次々に通過し、雪が降った。特に、14日は関東地方の広い範囲で雪が降り、都心でも今シーズン初の積雪となった。八王子市では10cmの積雪となり、交通障害や転倒事故等が発生した。

強い雨と強風（2月18日）

18日は、低気圧が関東沿岸を発達しながら北東へ進み、17日夜遅くから18日の朝方にかけてまとまった雨（36.5mm）となった。早朝には一時強く降り、1時間で10mmを観測、2月としては第2位の記録となった。日中は、強い冬型の気圧配置となり、関東では北西風が強く吹き、晴れの天気であった。八王子市でも11時ごろから風が強まり、16時00分には最大瞬間風速22.3m/s（北北西の風）を観測した。2月としては第1位の記録であった。

春一番、5月の陽気（2月25日）

北日本を通過している前線に向かって、南よりの暖かいやや強い風が吹き込み、晴天となったため、気温が急上昇して、春一番となった。八王子市の最高気温は5月中旬並の22.8を観測した。

月平均気温は低いほうから第3位の記録（3月）

八王子市の月平均気温は6.1と平年（7.2）より1.1低く、1977年の統計開始以降で低いほうから第3位の記録となった。

月の合計日照時間は多いほうから第3位の記録（3月）

八王子市の月の合計日照時間は202.8時間となり、1988年の統計開始以降で多いほうから第3位の記録となった。

降雪、厳しい寒さ（3月7日）

南岸低気圧により、未明から雨が降り出したが、朝方になって気温が次第に低くなり、雨から雪に変わった。雪は日中にかけて続き、積雪するところもあった（多摩南部には大雪注意報も発表された）。八王子市の日最高気温は5.5（3時55分）だったが、日中は1～2で経過し、厳しい寒さとなった。

マグニチュード9.0の巨大地震（東北地方太平洋沖地震）（3月11日）

11日14時46分、東北地方を中心に強い地震が発生して宮城県北部で震度7の揺れを観測し、八王子市でも震度5弱の揺れを観測した。この地震によって、東北地方から関東地方の沿岸に大津波が押し寄せ、大災害となった。

桜開花（3月31日）

八王子市では、31日に桜が開花した。なお、東京では28日に開花しており、これは平年と同じで昨年より6日遅かった。

10年ぶりの厳しい冷え込み（4月5日）

5日の最低気温は-1.1を観測し、4月の日最低気温の低いほうからの第3位の記録となった。2001年4月1日に-2.0（第1位）を記録してから、10年ぶりの厳しい冷え込みとなった。これは、上空に寒気が流れ込んだこと、移動性高気圧に覆われ、4日から5日朝にかけてよく晴れて、放射冷却が強まったことによるものである。

降水量ゼロ、空気乾燥（4月上旬）

八王子市の4月上旬の降水量は0.0mmで、3月24日から連続18日間降水量ゼロとなり、空気が乾燥した。3月26日から4月7日まで乾燥注意報が継続して発表された。

強風が吹き荒れた（4月27日～28日）

27日は東海上に高気圧、日本海に発達中の低気圧があり、天気は晴れて気温は高くなったが、日中は瞬間風速が20m/sを超える南よりの強風が吹いた。夕方には一旦やや弱まったものの、低気圧からのびる寒冷前線が近づいた夜遅くには、再び瞬間風速が20m/sを超える強風となり、28日の午前1時前に、最大風速17.1m/s、最大瞬間風速25.5m/s（南の風）を観測した。4月としてはいずれも第1位の記録であった。

月の合計降水量はかなり多かった（5月）

八王子市の月の合計降水量は、月末の29日に大雨が降ったことにより237.5mmとなり、平年の121.5mmに比べかなり多かった。これは、5月の月降水量の多いほうからの第2位の記録であった。

強風が吹いた（5月15日）

15日は高気圧に覆われて晴れたが、中心が東へ進み、日本海に低気圧が進んできたため、日中は南よりの風が強くなった。午後2時30分には、最大瞬間風速20.4m/s（南の風）を観測した。これは、5月としては第3位の記録であった。

梅雨入り（5月27日）

関東甲信地方は、5月27日ごろに、梅雨入りとなった。平年（6月8日）より12日早く、昨年（6月13日）より17日早かった。

大雨が降った（5月29日）

台風2号は、5月28日に南西諸島付近を北東進、29日には九州の南海上を北東進して、15時に四国沖で温帯低気圧に変わった。この温帯低気圧と活動が活発になった梅雨前線の影響によって、八王子市でも夕方ごろを中心に雨脚が強まり（11.5mm/時間）、29日の日降水量は84.5mmで、5月としては第3位の大雨記録となった。

平年値が新しくなった（5月18日から）

気象庁では、1979年から2000年までの22年間の統計を準平年値（30年に満たないため）として使用してきたが、5月18日から、1981年から2010年までの30年間の統計値を正式な平年値として使用開始した（風と日照時間は、30年未満）。

気温は高め、降水量は多めに（平年値）

八王子市の気温は、この10年で高めになり、年平均気温は14.4で、これまでの準平年値より0.3高くなった。最高気温でもこの傾向は顕著で、7月の最高気温の月平均は1高く（28.5 29.5）、8月は0.9高く（30.3 31.2）なった。

また、降水量はこの10年で多めになり、年合計降水量は1602.3mmで、これまでの準平年値より30.5mm多くなった。

突然の強風（6月21日）

21日は梅雨前線が南下し次第に晴れたが、夕方には北～東の風が関東平野に流れ込んだ。八王子では、西方の山地の影響で北風と東よりの風が収束し（集まり）、19時頃から40分間にわたって最大瞬間風速が10m/sを超え、19時15分には16.6m/s（北の風）を観測した。これは、6月としては第2位の記録であった。

暑い、暑い、暑い（6月21日～24日）

21日から24日は、最高気温が32を超える暑さが続いた。特に、24日の最低気温は26.8と熱帯夜となり、最高気温も35.2を記録した。最低気温は、高いほうからの第1位、最高気温も高いほうからの第3位の記録であった。なお、観測開始（1977年）以来6月として熱帯夜になったのは、2005年6月28日の26.0の1回のみで、これを上回った23日夜から24日朝はここ30年で最も寝苦しい夜であった。

再び記録的な猛暑（6月28日～29日）

再び、梅雨の中休み状態となり、35を超える猛暑日が続いた。6月に35以上となったのは過去4日しかなく、2日以上観測した年はなかったが、今年は24日を含めて3日間も35以上を観測しており、観測開始以来初めての記録であった。

梅雨明け(7月9日)

関東甲信地方は、7月9日ごろに梅雨明けとなった。平年(7月21日)より12日早く、昨年(7月17日)より8日早かった。

梅雨明け10日、猛暑続く(7月9日~18日)

夏型が安定し、関東地方では猛暑が続いた。八王子市の最高気温は連日33 以上となり、10日(35.1)、15日(36.7)、17日(35.2)には猛暑日となった。

大雨、強風(7月19日)

台風第6号の影響で、時々強い雨が降り、大雨となった。八王子アメダスの日降水量は144.5mm(7月の多い方から第2位)、1時間降水量は53mm(11時44分:7月の多い方から第3位)、10分間降水量は19.5mm(10時55分:7月の多い方から第1位)とそれぞれ記録となった。八王子市の雨量観測所では、山沿いの上川や上恩方で日降水量が300mmに迫る大雨になった。

また、南よりの風が次第に強まり、19時25分には最大瞬間風速19.7m/sを観測、7月として第2位の記録となった。

涼しい(7月31日)

北からの湿った気流により、終日雨が降り、最高気温は未明に22.6 を観測したが、日中の気温は21 台(4月下旬並み)で、上着が必要な涼しさであった。

寝苦しい夜続く(8月7日~18日)

太平洋高気圧に覆われ晴れて、猛暑が続いた。八王子市の最高気温は連日34 以上で、9日(35.5)、10日(35.4)、11日(36.6)、17日(35.5)、18日(36.7)には猛暑日となった。また、最低気温の高い日が多かったのが特徴で、日最低気温25 以上の日数は5日(平年1.4日)を記録、寝苦しい夜が多かった。

日最低気温が真昼に出た(8月11日)

11日の朝方は26 ぐらいまでしか気温が下がらず、前日から熱帯夜となった。日中は晴れて気温がぐんぐん上昇し、13時6分には36.6 と日最高気温を記録したが、その後、にわか雨が降り、気温が急降下、14時25分には24.9 まで下がり、これがこの日の最低気温となった。このため、日最低気温25 以上にはカウントされず、前夜から朝にかけての熱帯夜は記録上幻となった。

非常に激しい雨が降った(8月26日)

日本海沿岸から東北地方南部に停滞していた前線が南下を始め、26日の午後東京付近を通過した。前線南下とともに、平野部で雨雲が急速に強まり、16時には、練馬で89.5mm、18時には茨城県牛久で80mmの猛烈な雨が降った他、各地で非常に激しい雨を観測した。八王子市でも、南大沢で16時に62.5mm、総雨量が117.5mmを記録したが、市の大半のところでは総雨量が50mm未満で、局地性が強かった。

台風第12号の影響で、強い雨が断続、強風も(9月1日~5日)

台風第12号は、強い勢力を保ったまま日本の南海上をゆっくり北上し、3日10時前に高知県東部に上陸した。その後もゆっくりと北上を続け、4日未明に山陰沖に達し、5日15時に日本海で温帯低気圧に変わった。台風第12号は動きが遅く、暖かく湿った空気が長い時間、西日本から東日本にかけての広い範囲で流れ込む状況が続いた。このため、関東の北部や西部の山間部を中心に500mmを越す大雨になった。八王子市内では、市西部山間部の上恩方で307.5mm、高尾山口で267mmの総雨量を記録したものの、市役所では94.0mm、南大沢では59.5mmと、市域内でも大きな差があった。

残暑厳しい(9月8日~19日)

太平洋高気圧に覆われ晴れて、残暑が続いた。特に、9日~15日の八王子市の日最高気温は、連続で32 以上となり(平年より4 ~6 高い)、厳しい残暑となった。

台風第15号、首都圏直撃、暴風雨(9月21日)

台風第15号は、16日から19日にかけて南大東島の近海で停滞した後、次第に勢力を強め、進路を北東に変えて速度を速め、四国の南海上では、非常に強い勢力となった。21日にはさらに速度を速めて東海沖を北東に進み、強い勢力を維持しながら14時頃に静岡県浜松市に上陸した。台風は、その後も勢力を維持しながら関東地方を縦断し、夜遅くに東北地方の東海上に抜けた。このため、山梨県では300mmを越える大雨となり、関東各地の広い範囲で100mm以上の大雨となった他、東京都心で36m/sの最大瞬間風速を記録するなど、暴風が吹いた。八王子市でも、200mmの大雨となり、16時40分ごろに最大風速が24.3m/s(南南東の風)、最大瞬間風速が43.1m/s(南の風)を観測した。これは、9月として第1位、年間でも第1位の記録となった。

冷たい雨、寒い(10月5日)

南岸沿いを低気圧が東進したため、朝方から深夜まで雨となり、雨量も42.5mmとまとまった。低気圧に向かって北よりの風が吹き、下層寒気を呼び込んだため、0時43分に15.5 の日最高気温を記録した後は、気温は低く経過し、日中の気温は14 台と、11月下旬並の寒さであった。

秋なのに??暑い、もう少しで真夏日(10月16日)

日本海へ進んだ低気圧と前線の影響で、15日には34mmの雨が降り、南からの暖気が入り始めた。16日に日付が変わって南風が一時強まり、最大瞬間風速が19.0m/sを記録して更に暖気が入った。早朝は雨が降ったが、急速に回復して日中は晴れて、気温が上昇し、八王子市の日最高気温は、29.7 と、9月上旬並みの暑さとなった。

寒い、上着が必要(10月19日)

前線が南下して、北よりの冷たい気流が流れ込んだ。このため、八王子市では終日曇りで、日最高気温は15.5 と11月中旬並み、3日前の半袖で過ごせる陽気から一転、長袖に上着が必要であった。

雨降り、最高気温は夜中(10月21日~22日)

山陰沖の低気圧に向かって、暖湿気流が入り西日本では大雨のところがあった。関東でも低気圧が遠いものの、暖湿な気流が入り、21日夜遅くから22日にかけて雨となった。八王子では28.5mmの雨量を観測した。雨が22日の昼ごろに止んだ後、気温は引き続いて暖気の影響を受けて、徐々に上昇、夜になっても上昇し、日最高気温は24時に20.4 と、夜中に出ることとなった。

朝晩冷え込む(10月26日~29日)

26日は西高東低の気圧配置となり、上空には寒気が入り、空気も乾燥し、25日までの陽気が一変した。朝方の日最低気温は、初めて10 を下回り、27日の日最低気温は6.2 (11月中旬並み)まで下がった。

暖かな11月(月平均気温)

八王子市の月平均気温は、12.3 (平年10.7)となり、統計開始の1977年以降、11月の月平均気温の高い方からの第3位の記録となった。

気温は高めに経過(11月1日~7日)

高気圧に覆われて晴れたり、低気圧が通過しても暖気が入り、気温は平年より高めに経過した。特に、6日は低気圧の通過で雨が降ったが、暖気の流入で、最低気温は15.8 までしか下がらず、11月の日最低気温の高い方から第3位の記録となった。また、翌日(7日)の最高気温は22.6 と10月上旬並みの陽気となった。

冷たい雨、師走の寒さ(11月11日)

低気圧が南海上を東進し、終日雨となった。上空には寒気が入り、北よりの冷たい風が吹いたため、八王子市では日中の気温が11 前後で経過し、12月下旬並みの寒さとなった。なお、日最高気温は夜になってやや上がり、12.3 (12月中旬並み)であった。

今期一番の冷え込み(11月25日~26日)

上空に寒気が入り、西高東低の気圧配置が緩み始めて、放射冷却が強まった。25日の朝と、26日の朝の日最低気温はそれぞれ1.4 、1.1 と12月中旬並みの冷え込みとなった。

まとまった雨(12月3日)

低気圧が発達しながら南岸沿いを通過したため、雨となり、朝方から昼ごろにかけては本降りとなった。八王子市の日降水量は56mm、高尾山口では64.5mmとまとまった量となった。12月の月平均降水量の45mmを1日で超える量となり、12月の日降水量としては、統計開始(1976年)以来、第3位の記録であった。

雪、寒い(12月9日)

上空に寒気が入り、南海上を低気圧が通過したため、八王子市周辺では朝方、雪のところが多かった。午後からは晴れたが、最高気温は6.4 までしか上がらず、厳冬期並みの寒さであった。

乾燥した晴天、低温続く(12月16日~31日)

冬型の気圧配置が続き、強い寒気も流れ込んだため、乾燥した晴天が続き、日最低気温は、17日から氷点下の日が連続し、日最高気温も10 未満の日が多く、厳冬期並みの日が続いた。27日には日最低気温が氷点下5.0 まで下がり、期間中の最低を記録した。

22日間雨なし(12月10日~31日)

気圧の谷の通過により曇りの日(14日、22日)はあったが、雨は降らず、降水量0mmが22日間続いた。このため、空気が乾燥し、16日からは乾燥注意報が継続して発表された。

観測データについて

観測所の位置

昭和32年5月1日から昭和58年9月30日まで

八王子市元本郷町二丁目21番1号 八王子市立第四中学校内

北緯35度39分42秒、東経139度19分24秒、海拔121m

風速計の地面からの高さ21m

昭和58年10月1日から

八王子市元本郷町三丁目24番1号 八王子市役所内

北緯35度39分49秒、東経139度19分13秒、海拔123m

風速計の地面からの高さ49.8m

雨量観測所（テレメーター装置によって天気相談所間送受信）

上恩方雨量観測所	市内上恩方町	市立恩方第二小学校内	昭和59年3月6日観測開始
南大沢雨量観測所	市内南大沢	市南多摩都市霊園内	昭和60年3月18日観測開始
戸吹雨量観測所	市内戸吹町	市環境部最終処分場内	昭和60年9月10日観測開始
上川雨量観測所	市内上川町	東京電力新多摩変電所内	昭和61年8月27日観測開始
館雨量観測所	市内館町	市環境部館清掃事業所内	昭和61年8月27日観測開始
高尾山口雨量観測所	市内高尾町	高尾登山電鉄清滝駅内	昭和62年7月28日観測開始
宇津木雨量観測所	市内久保山町	市内宇津木台小学校内	平成11年8月9日観測開始

平年値

昭和56年から平成22年までの30年間の平均値を使用。

観測の日界

24時00分

発行 八王子市
平成24年3月12日 発行
通巻 第51号