

気象年報

平成28年

2016年

八王子市

八王子市 平成28年の気象

目 次

平成28年の気象概況	2
気象概表	3
気温の経過（グラフ）	4
不安定による雷雨（7月14日）	5
台風第9号に伴う大雨（8月22日）	7
日最大風速の風向方位別頻度	9
毎日の平均気温	10
毎日の最高気温	11
毎日の最低気温	12
毎日の降水量	13
上川雨量観測所の毎日の降水量	14
上恩方雨量観測所の毎日の降水量	15
宇津木雨量観測所の毎日の降水量	16
高尾山口雨量観測所の毎日の降水量	17
館雨量観測所の毎日の降水量	18
戸吹雨量観測所の毎日の降水量	19
南大沢雨量観測所の毎日の降水量	20
気象メモから	21
観測データについて	25

平成28年の気象概況

冬 冬型の気圧配置で晴れの日が多く、気温はかなり高く暖冬となった

1月は、冬型の気圧配置となって晴れの日が多く、上旬は気温が高く暖かい日が多かったが、気圧の谷の影響で曇りや雨または雪の日もあった。18日は南岸低気圧の影響で大雪となり、八王子市では大雪警報が発表された。

2月は、上旬は冬型の気圧配置となって晴れの日が多く、中旬以降は曇りや雨の日が多かった。気温は、中旬を中心に南から暖かい空気が流れ込んだために高く経過し、月の平均気温は高くなった。

春 晴れの日が多く、暖かい空気が流れ込み、気温はかなり高くなった

3月は、上旬の後半から中旬の前半を中心に低気圧や気圧の谷の影響を受けて曇りや雨の日が多かったが、その他の日は高気圧に覆われ晴れの日が多くなった。南から暖かい空気が流れ込みやすかったため、気温の高い日が多く、月平均気温はかなり高くなった。

4月は、上旬は低気圧や前線の影響を受けて曇りや雨の日が多かったが、中旬から下旬にかけては低気圧と高気圧が交互に日本付近を通過し、天気は周期的に変わった。月平均気温は高かった。

5月は、雨の日もあったが、晴れの日が多かった。降水量は少なく、日照時間は多かった。また、南から暖かい空気が流れ込んだ日が多く、気温はかなり高くなった。

夏 梅雨の期間の降水量は平年より少なかったが、8月後半は台風に伴う大雨があった

6月は、梅雨前線や低気圧の影響で曇りや雨の日が多かったが、高気圧に覆われ晴れの日もあり、日照時間も多かった。13日は低気圧が発達しながら関東の沿岸を通過したため大雨となったが、その他の日は降水量が少なく、関東地方では利根川水系のダムの水不足が懸念される状況となった。なお、関東甲信地方の梅雨入りは6月5日ごろ（確定値）で、平年より3日早かった。

7月は、月のはじめと終わりは梅雨前線の活動が弱く、曇りや晴れの日が多かったが、月の中頃は梅雨前線や低気圧の影響で雨の日が多く、14日は雷雨となった。また、下旬は旬平均気温が低かった。なお、関東甲信地方の梅雨明けは7月29日ごろ（確定値）で、平年より8日遅かった。

8月は、月の前半は高気圧に覆われ晴れの日が多かったが、月の後半は台風や前線の影響で曇りや雨の日が多くなった。20日は台風第11号の影響で大雨となり、22日は台風第9号が関東地方に上陸し大雨となった。8月の月降水量は412.0mmと平年よりかなり多くなり、8月としては統計開始以来多い方から第6位となった。

秋 日照時間は少なかったが、9月、10月は気温がかなり高く、11月は寒暖差が大きかった

9月は、月のはじめは高気圧に覆われて晴れた日もあったが、前線や低気圧、台風の影響で曇りや雨の日が多くなった。20日は台風第16号の影響で、22日は前線の影響で大雨となった。日照時間はかなり少なかったが、月の終わりには南からの湿った空気の影響で気温が高くなり、月平均気温はかなり高くなった。

10月は、期間のはじめは低気圧や前線の影響で曇りや雨の日が多くなったが、その後は高気圧や低気圧、前線が交互に通過し、天気は数日の周期で変化した。日照時間と降水量は平年より少なく、気温は暖かい空気が流れ込んだ上旬を中心に高く、月平均気温はかなり高くなった。

11月は、低気圧と高気圧が交互に通過し、天気は数日の周期で変わり寒暖の変動が大きくなった。9日は冬型の気圧配置が強まり、東京地方で「木枯らし1号」が吹いた。また、中旬と下旬を中心に多雨・寡照傾向となった。24日は、東京で54年ぶりに11月に初雪を観測し、八王子市の観測露場では8cmの積雪を観測した。

冬 寒気の影響を受けにくく、日照時間は多かったが、降水量も多かった

12月は、数日の周期で低気圧と高気圧が交互に通過したが、低気圧の通過後は冬型の気圧配置が長続きせず、寒気の影響を受けにくかった。気温は上旬と下旬を中心に高くなり、月平均気温は高くなった。日照時間は多くなったが、降水量も多かった。

気象概表

月	日最高気温(°C)						日最低気温(°C)						月平均気温(°C)	
	月平均 右は平年		月最高 右は起日		月最低 右は起日		月平均 右は平年		月最低 右は起日		月最高 右は起日		max+min 2 (右は平年)	
1	9.6	9.2	15.2	4	4.0	30	-1.1	-2.1	-6.2	25	3.0	6	4.3	3.2
2	11.3	9.9	23.4	14	4.9	1	0.3	-1.2	-3.5	11	14.0	14	5.8	4.1
3	14.2	13.0	20.9	18	4.7	11	4.0	2.2	-3.1	2	12.1	19	9.1	7.5
4	19.5	18.9	25.9	17	11.2	2	9.4	7.5	2.0	12	15.0	17	14.5	13.1
5	25.1	23.1	31.5	23	19.5	17	13.8	12.6	8.9	1	18.0	4	19.5	17.6
6	26.2	25.6	32.9	25	20.0	13	17.5	16.9	10.0	3	21.1	24	21.9	20.9
7	29.5	29.5	36.5	7	21.1	22	21.1	20.9	18.4	24	24.2	18	25.3	24.7
8	31.2	31.2	38.0	9	22.8	28	22.6	22.1	17.4	31	24.6	18	26.9	26.1
9	27.2	26.7	33.5	5	19.6	20	20.5	18.5	17.2	20	24.9	7	23.9	22.2
10	21.8	21.2	31.5	6	13.1	28	13.6	12.3	7.0	25	19.3	3	17.7	16.4
11	15.0	16.2	20.7	20	7.2	24	5.7	6.0	-1.2	25	11.5	14	10.4	10.7
12	12.9	11.8	18.4	23	7.3	29	1.4	0.5	-3.2	17	6.5	5	7.2	5.7
年	20.3	19.7	38.0		4.0		10.7	9.7	-6.2		24.9		15.5	14.4
			8月9日		1月30日				1月25日		9月7日			

月	降水量			最大日降水量		最小湿度		平均風速	最大瞬間風速			日照時間
	mm	平年	平年比 (%)	mm	右は起日	%	右は起日	m/s	m/s 右は起日		h	
1	72.5	48.3	150%	52.5	18	21	24	2.2	北西	20.8	20	213.4
2	55.5	49.4	112%	35.0	20	13	10	2.7	南	19.6	14	165.5
3	67.5	103.4	65%	22.0	14	12	17	2.8	北北西	21.1	1	161.2
4	91.5	118.2	77%	24.0	28	12	15	3.4	南	26.6	17	153.1
5	60.0	121.5	49%	16.0	4	15	5	3.6	南	28.0	4	217.5
6	108.0	167.9	64%	56.0	13	20	11	3.0	南	17.9	3	139.5
7	102.0	176.0	58%	24.0	14	30	30	2.6	西北西	25.1	4	124.9
8	412.0	242.2	170%	175.5	22	27	9	3.2	北	27.1	22	152.8
9	274.5	256.7	107%	74.0	20	34	1	2.3	南	18.7	8	80.3
10	47.5	187.7	25%	17.0	8	29	12	2.0	南	19.5	5	115.0
11	118.5	88.8	133%	47.0	11	27	9	2.0	北北西	15.4	6	141.6
12	77.5	45.2	171%	25.5	14	22	30	2.2	北	16.3	28	205.1
年	1487.0	1602.3	93%	175.5		12	3月17日	2.7	南	28		1869.9
				8月22日		4月15日				5月4日		

月	雷雨日数 (1mm以上)	風速10m/s 以上の日数	気温階級別日数				降水量階級別日数				
			最低気温		最高気温		1mm 以上	10mm 以上	30mm 以上	50mm 以上	100mm 以上
			-5°C 以下	0°C 未満	25°C 以上	30°C 以上					
1		2	2	22	0	0	4	2	1	1	0
2		3	0	16	0	0	6	2	1	0	0
3	1	4	0	5	0	0	7	3	0	0	0
4		9	0	0	2	0	10	3	0	0	0
5		6	0	0	17	1	7	3	0	0	0
6		4	0	0	18	5	12	2	1	1	0
7	2	1	0	0	26	16	10	4	0	0	0
8	4	3	0	0	30	22	15	9	3	2	1
9	1	2	0	0	21	9	16	8	3	1	0
10		1	0	0	6	2	7	2	0	0	0
11		2	0	1	0	0	13	3	1	0	0
12		3	0	10	0	0	7	5	0	0	0
年	8	40	2	54	120	55	114	46	10	5	1
	2%	11%	1%	15%	33%	15%	31%	13%	3%	1%	0%

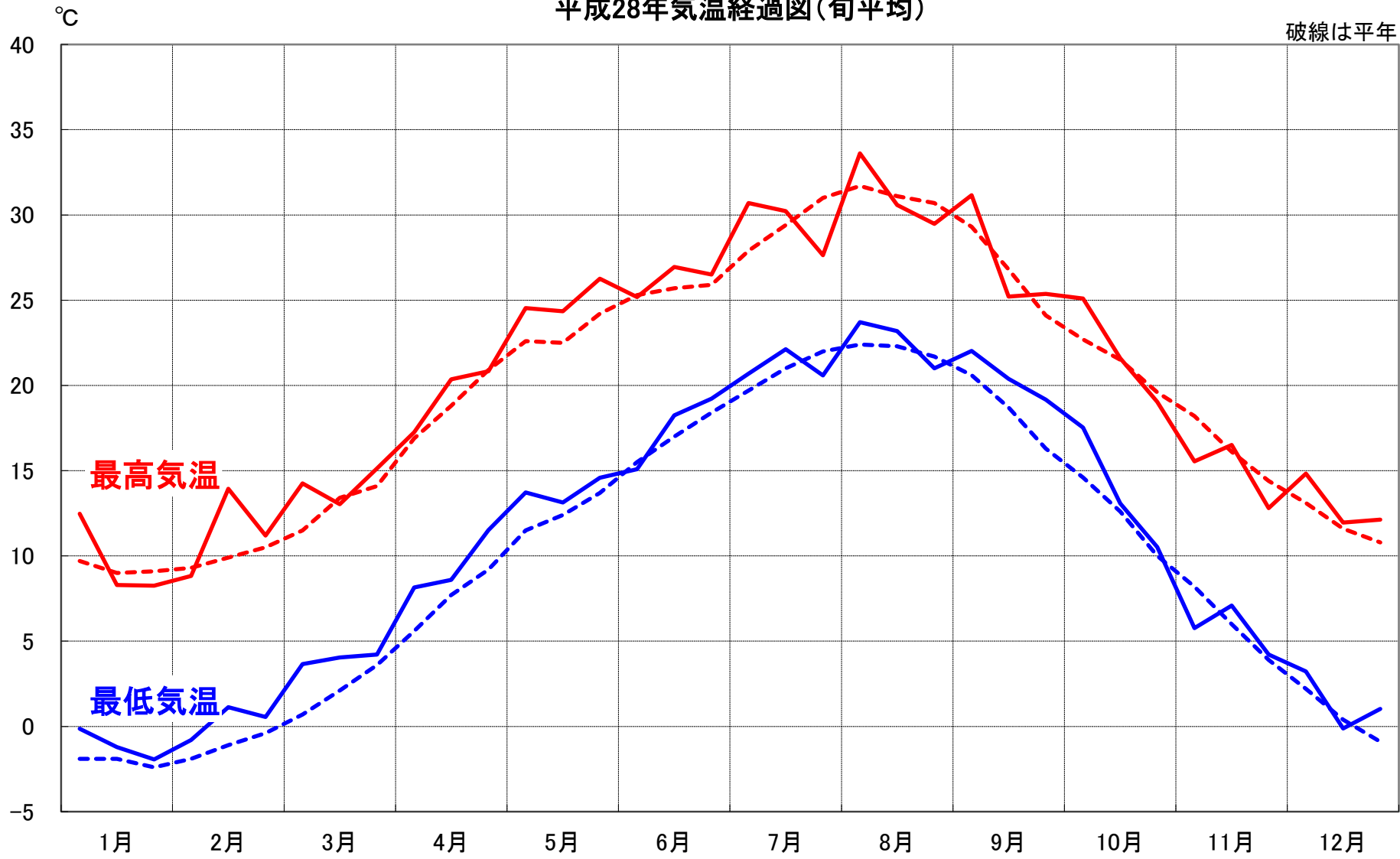
・データに付加する記号の意味

値): 準正常値 統計値を求める対象となる資料の一部が許容する範囲内で欠けている場合。

値]: 資料不足値 統計値を求める対象となる資料が許容する資料数を満たさない場合。

平成28年気温経過図(旬平均)

破線は平年



不安定による雷雨（2016年7月14日）

7月14日は、梅雨前線が本州南岸に停滞し、梅雨前線上の低気圧が関東の東海上から三陸沖に北上した。また、上空に寒気を伴った低気圧が日本海にほとんど停滞し、関東地方は大気の状態が不安定となった。このため14日の関東地方は、午後から広い範囲で雷雨となり、激しい雷雨となったところがあった。竜巻注意情報も関東地方各都県に発表され、水戸では午後4時過ぎに雹を観測した。

レーダー画像によると、14日15～16時には、関東北部、甲信地方から東京都内にかけて、所々で雷雲が発生し、八王子市内では、15時過ぎから所々で一時的に雷雨となった。その後17時頃には埼玉県から茨城県付近に雷雲が広範囲にまとまり、この雷雲が20時過ぎにかけて八王子市を含む東京都内を通過した。このため、八王子市内では17時過ぎから19時頃にかけて強い雷雲が通過し、市内各地で雷を伴って強い雨が降った。

八王子市では、18時32分に大雨警報が発表され、八王子アメダスでは18時59分までの1時間に22.0mmの強い雨を観測した。その後雨は弱まり、20時33分に大雨警報は解除された。

この雷雨で、東京都練馬区や埼玉県など各地で、突風による被害が発生した。



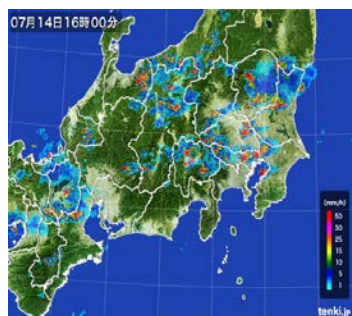
14日09時

14日15時
実況天気図

14日21時



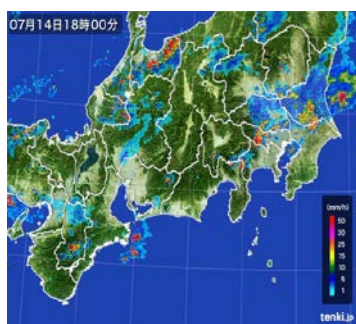
14日15時



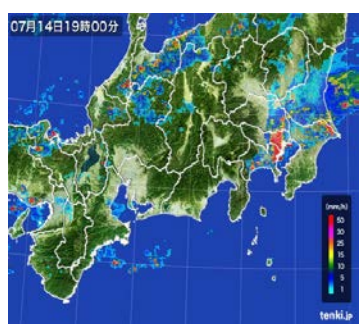
14日16時



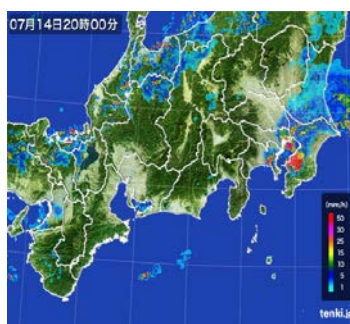
14日17時



14日18時



14日19時



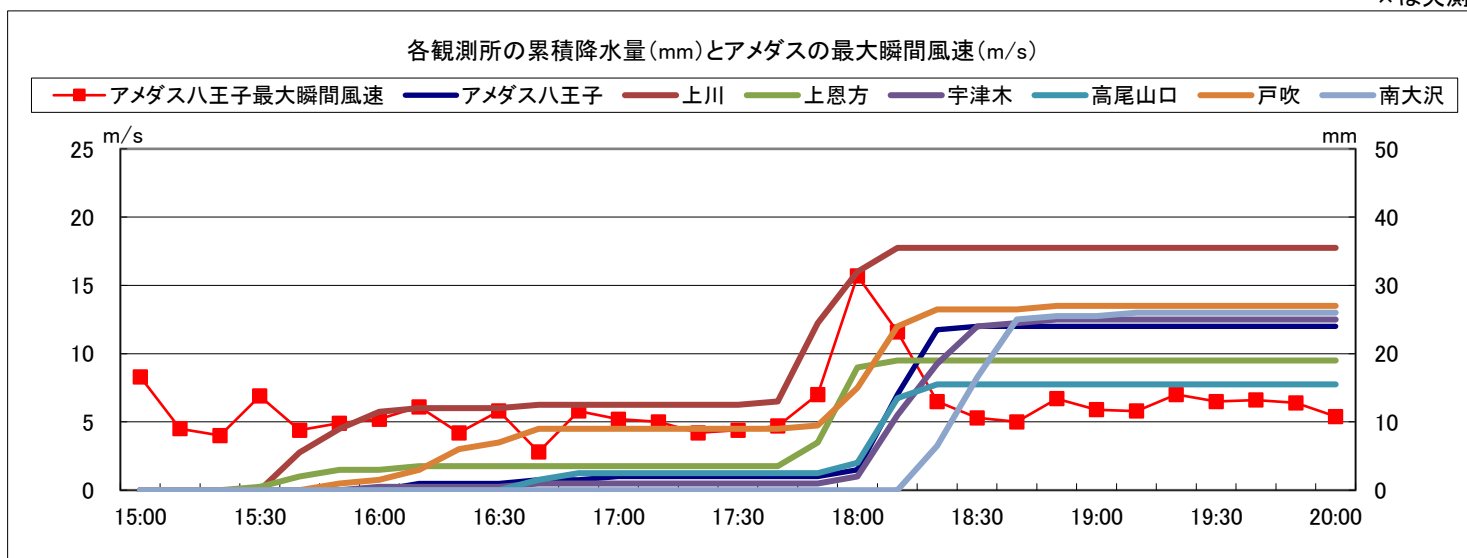
14日20時

レーダー画像(7月14日15時～14日20時)

各観測所の降水量(mm)とアメダスの最大瞬間風速(m/s)・風向

7月 14日	アメダス八王子				上川		上恩方		宇津木		高尾山口		館		戸吹		南大沢	
	10分 降水	累積 降水	最大 瞬間	風向	10分 降水	累積 降水	10分 降水	累積 降水	10分 降水	累積 降水	10分 降水	累積 降水	10分 降水	累積 降水	10分 降水	累積 降水	10分 降水	累積 降水
15:00	0.0	0.0	8.3	北北西	0.0	0.0	0.0	0.0	0.0	0.0	0.0	0.0	×	×	0.0	0.0	0.0	0.0
15:10	0.0	0.0	4.5	北	0.0	0.0	0.0	0.0	0.0	0.0	0.0	0.0	×	×	0.0	0.0	0.0	0.0
15:20	0.0	0.0	4.0	北	0.0	0.0	0.0	0.0	0.0	0.0	0.0	0.0	×	×	0.0	0.0	0.0	0.0
15:30	0.0	0.0	6.9	北東	0.0	0.0	0.5	0.5	0.0	0.0	0.0	0.0	×	×	0.0	0.0	0.0	0.0
15:40	0.0	0.0	4.4	北	5.5	5.5	1.5	2.0	0.0	0.0	0.0	0.0	×	×	0.0	0.0	0.0	0.0
15:50	0.0	0.0	4.9	北北西	3.5	9.0	1.0	3.0	0.0	0.0	0.0	0.0	×	×	1.0	1.0	0.0	0.0
16:00	0.0	0.0	5.2	北北西	2.5	11.5	0.0	3.0	0.5	0.5	0.0	0.0	×	×	0.5	1.5	0.0	0.0
16:10	1.0	1.0	6.1	北北西	0.5	12.0	0.5	3.5	0.0	0.5	0.0	0.0	×	×	1.5	3.0	0.0	0.0
16:20	0.0	1.0	4.2	北北西	0.0	12.0	0.0	3.5	0.0	0.5	0.0	0.0	×	×	3.0	6.0	0.0	0.0
16:30	0.0	1.0	5.8	北西	0.0	12.0	0.0	3.5	0.0	0.5	0.0	0.0	×	×	1.0	7.0	0.0	0.0
16:40	0.5	1.5	2.8	北	0.5	12.5	0.0	3.5	0.5	1.0	1.5	1.5	×	×	2.0	9.0	0.0	0.0
16:50	0.0	1.5	5.8	北西	0.0	12.5	0.0	3.5	0.0	1.0	1.0	2.5	×	×	0.0	9.0	0.0	0.0
17:00	0.5	2.0	5.2	北西	0.0	12.5	0.0	3.5	0.0	1.0	0.0	2.5	×	×	0.0	9.0	0.0	0.0
17:10	0.0	2.0	5.0	北西	0.0	12.5	0.0	3.5	0.0	1.0	0.0	2.5	×	×	0.0	9.0	0.0	0.0
17:20	0.0	2.0	4.2	北北西	0.0	12.5	0.0	3.5	0.0	1.0	0.0	2.5	×	×	0.0	9.0	0.0	0.0
17:30	0.0	2.0	4.4	北北西	0.0	12.5	0.0	3.5	0.0	1.0	0.0	2.5	×	×	0.0	9.0	0.0	0.0
17:40	0.0	2.0	4.7	北	0.5	13.0	0.0	3.5	0.0	1.0	0.0	2.5	×	×	0.0	9.0	0.0	0.0
17:50	0.0	2.0	7.0	北北西	11.5	24.5	3.5	7.0	0.0	1.0	0.0	2.5	×	×	0.5	9.5	0.0	0.0
18:00	1.0	3.0	15.7	北北西	7.5	32.0	11.0	18.0	1.0	2.0	1.5	4.0	×	×	5.5	15.0	0.0	0.0
18:10	11.0	14.0	11.6	北北西	3.5	35.5	1.0	19.0	9.0	11.0	9.5	13.5	×	×	9.0	24.0	0.0	0.0
18:20	9.5	23.5	6.5	北北西	0.0	35.5	0.0	19.0	7.5	18.5	2.0	15.5	×	×	2.5	26.5	6.5	6.5
18:30	0.5	24.0	5.3	北北東	0.0	35.5	0.0	19.0	5.5	24.0	0.0	15.5	×	×	0.0	26.5	10.0	16.5
18:40	0.0	24.0	5.0	北	0.0	35.5	0.0	19.0	0.5	24.5	0.0	15.5	×	×	0.0	26.5	8.5	25.0
18:50	0.0	24.0	6.7	北東	0.0	35.5	0.0	19.0	0.5	25.0	0.0	15.5	×	×	0.5	27.0	0.5	25.5
19:00	0.0	24.0	5.9	北北東	0.0	35.5	0.0	19.0	0.0	25.0	0.0	15.5	×	×	0.0	27.0	0.0	25.5
19:10	0.0	24.0	5.8	北北西	0.0	35.5	0.0	19.0	0.0	25.0	0.0	15.5	×	×	0.0	27.0	0.5	26.0
19:20	0.0	24.0	7.0	北	0.0	35.5	0.0	19.0	0.0	25.0	0.0	15.5	×	×	0.0	27.0	0.0	26.0
19:30	0.0	24.0	6.5	北	0.0	35.5	0.0	19.0	0.0	25.0	0.0	15.5	×	×	0.0	27.0	0.0	26.0
19:40	0.0	24.0	6.6	北	0.0	35.5	0.0	19.0	0.0	25.0	0.0	15.5	×	×	0.0	27.0	0.0	26.0
19:50	0.0	24.0	6.4	北	0.0	35.5	0.0	19.0	0.0	25.0	0.0	15.5	×	×	0.0	27.0	0.0	26.0
20:00	0.0	24.0	5.4	北	0.0	35.5	0.0	19.0	0.0	25.0	0.0	15.5	×	×	0.0	27.0	0.0	26.0

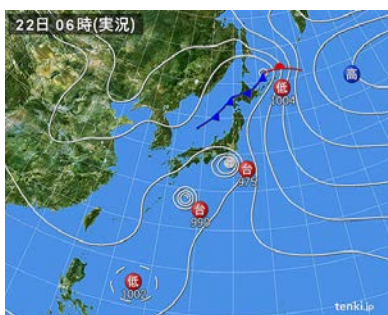
※「累積降水」は降り始めからの累積を表示
×は欠測



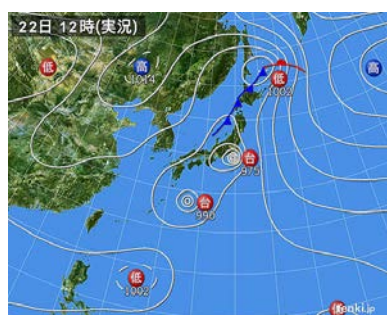
台風第9号に伴う大雨（2016年8月22日）

8月22日は、台風第9号が強い勢力で午前中に伊豆諸島近海を北上した後、12時30分頃に千葉県館山市付近に上陸し、午後は関東地方から東北地方を北上した。関東地方では、22日明け方から台風に伴う雨雲が北上し、朝には南部から次第に雨が強まった。特に、東京都多摩西部や埼玉県を中心に発達した雨雲が広がり、東京都では、青梅市や瑞穂町で12時から13時頃に1時間に100mm以上の猛烈な雨の降り、記録的短時間大雨情報が発表された。

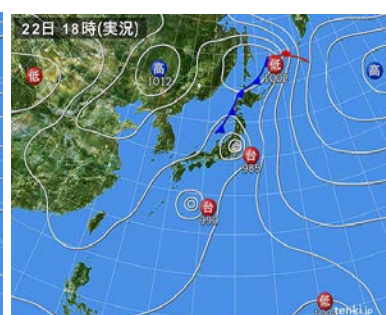
八王子市では、強い雨雲が北上する前の4時59分には大雨警報が発表になり、昼前をピークに非常に激しい雨が降った。10時30分には土砂災害警戒情報が発表された。八王子アメダスでは、11時29分までの1時間に56.0mmの非常に激しい雨を観測し、日最大1時間降水量としては統計開始以来8月の第3位となり、年間を通じては統計開始以来第5位となった。また、市内の各観測所での1時間最大降水量は、上川で57.0mm（11時50分）、上恩方で56.0mm（11時50分）、高尾山口で57.5mm（11時20分）、戸吹で59.5mm（11時30分）の非常に激しい雨を観測し、南大沢で49.0mm（11時00分）の激しい雨を観測した。14時までの各観測所での累積雨量は150～190mmとなり、八王子アメダスでは22日の日降水量が175.5mmとなり、統計開始以来8月の第4位となった。また、11時50分には最大瞬間風速27.1m/sの北風を観測した。



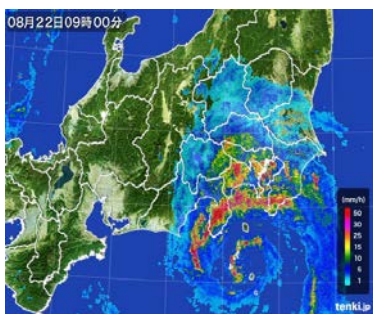
22日06時



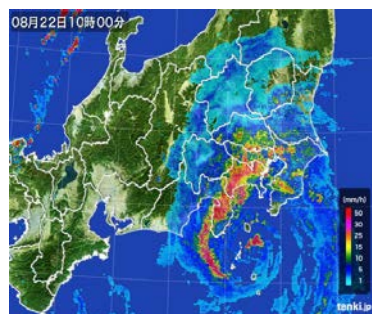
22日12時
実況天気図



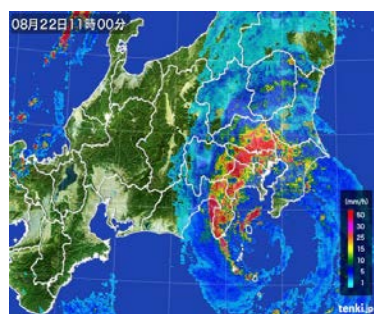
22日18時



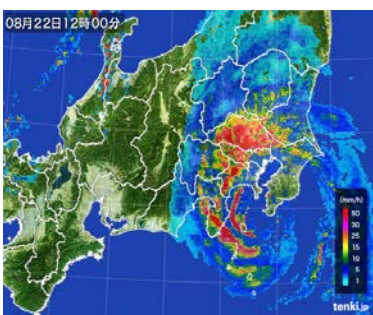
22日09時



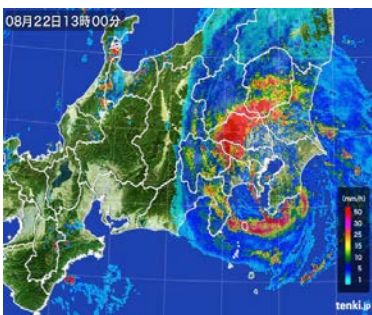
22日10時



22日11時



22日12時



22日13時



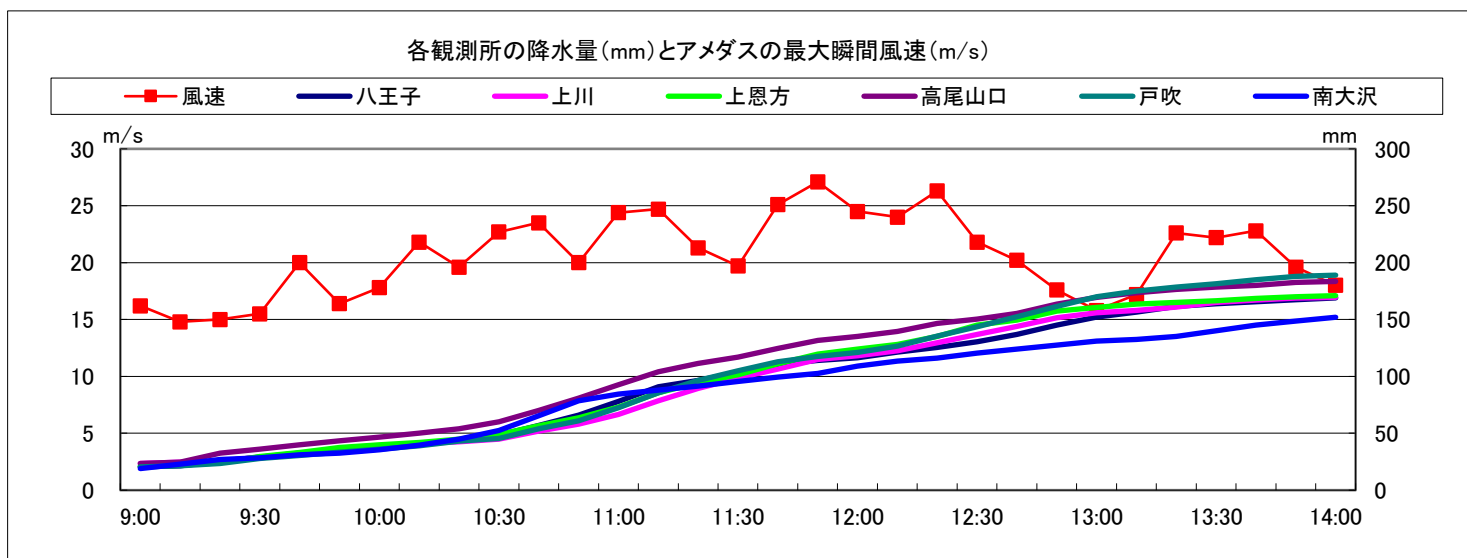
22日14時

レーダー画像（8月22日09時～22日14時）

各観測所の降水量(mm)とアメダスの最大瞬間風速(m/s)・風向

8月 22日	アメダス八王子				上川		上恩方		宇津木		高尾山口		館		戸吹		南大沢	
	10分 降水	累積 降水	最大 瞬間	風向	10分 降水	累積 降水	10分 降水	累積 降水	10分 降水	累積 降水	10分 降水	累積 降水	10分 降水	累積 降水	10分 降水	累積 降水	10分 降水	累積 降水
9:00	1.0	20.5	16.2	北	1.5	23.5	1.0	21.0	×	×	1.0	23.5	×	×	1.0	20.5	1.0	19.0
9:10	1.0	21.5	14.8	北北西	1.0	24.5	1.0	22.0	×	×	1.0	24.5	×	×	1.0	21.5	4.0	23.0
9:20	4.0	25.5	15.0	北	1.0	25.5	2.0	24.0	×	×	8.0	32.5	×	×	2.0	23.5	4.0	27.0
9:30	3.5	29.0	15.5	北北西	3.5	29.0	5.5	29.5	×	×	3.5	36.0	×	×	4.5	28.0	1.5	28.5
9:40	3.5	32.5	20.0	北	3.0	32.0	3.5	33.0	×	×	4.0	40.0	×	×	2.5	30.5	2.5	31.0
9:50	2.5	35.0	16.4	北	3.0	35.0	4.5	37.5	×	×	3.5	43.5	×	×	3.0	33.5	1.5	32.5
10:00	2.5	37.5	17.8	北	2.5	37.5	2.5	40.0	×	×	3.0	46.5	×	×	2.5	36.0	3.0	35.5
10:10	3.0	40.5	21.8	北	3.5	41.0	2.0	42.0	×	×	3.5	50.0	×	×	3.0	39.0	4.0	39.5
10:20	3.5	44.0	19.6	北	1.5	42.5	3.0	45.0	×	×	4.0	54.0	×	×	4.0	43.0	5.5	45.0
10:30	4.5	48.5	22.7	北	2.5	45.0	4.0	49.0	×	×	6.0	60.0	×	×	2.5	45.5	7.5	52.5
10:40	8.5	57.0	23.5	北	7.0	52.0	7.5	56.5	×	×	10.0	70.0	×	×	8.5	54.0	13.0	65.5
10:50	9.0	66.0	20.0	北	6.0	58.0	7.0	63.5	×	×	11.0	81.0	×	×	7.0	61.0	13.0	78.5
11:00	12.0	78.0	24.4	北北西	8.5	66.5	9.5	73.0	×	×	11.5	92.5	×	×	11.5	72.5	6.0	84.5
11:10	13.0	91.0	24.7	北北西	12.0	78.5	12.5	85.5	×	×	11.5	104.0	×	×	13.0	85.5	3.5	88.0
11:20	5.5	96.5	21.3	北	11.0	89.5	9.0	94.5	×	×	7.5	111.5	×	×	11.0	96.5	3.5	91.5
11:30	7.0	103.5	19.7	北	9.0	98.5	7.0	101.5	×	×	5.5	117.0	×	×	8.5	105.0	4.0	95.5
11:40	7.0	110.5	25.1	北	8.0	106.5	9.5	111.0	×	×	7.5	124.5	×	×	8.0	113.0	4.0	99.5
11:50	3.5	114.0	27.1	北	8.5	115.0	8.5	119.5	×	×	7.0	131.5	×	×	4.5	117.5	3.0	102.5
12:00	2.5	116.5	24.5	北北西	3.0	118.0	4.5	124.0	×	×	3.5	135.0	×	×	3.5	121.0	6.5	109.0
12:10	5.0	121.5	24.0	北	4.5	122.5	4.0	128.0	×	×	4.5	139.5	×	×	5.5	126.5	4.5	113.5
12:20	4.0	125.5	26.3	北北西	7.0	129.5	7.0	135.0	×	×	7.0	146.5	×	×	9.0	135.5	2.5	116.0
12:30	5.0	130.5	21.8	北北西	7.5	137.0	10.0	145.0	×	×	4.0	150.5	×	×	8.0	143.5	4.5	120.5
12:40	6.5	137.0	20.2	北北西	7.0	144.0	4.5	149.5	×	×	5.0	155.5	×	×	9.0	152.5	3.5	124.0
12:50	8.0	145.0	17.6	北北西	7.5	151.5	8.0	157.5	×	×	8.0	163.5	×	×	9.0	161.5	3.5	127.5
13:00	7.0	152.0	15.8	北北西	4.5	156.0	3.0	160.5	×	×	6.0	169.5	×	×	8.5	170.0	3.5	131.0
13:10	4.5	156.5	17.2	北北西	2.0	158.0	3.0	163.5	×	×	4.0	173.5	×	×	5.0	175.0	1.5	132.5
13:20	5.0	161.5	22.6	北北西	3.0	161.0	1.5	165.0	×	×	3.0	176.5	×	×	3.5	178.5	2.5	135.0
13:30	2.5	164.0	22.2	北北西	4.0	165.0	1.5	166.5	×	×	2.0	178.5	×	×	3.0	181.5	5.0	140.0
13:40	1.5	165.5	22.8	北北西	2.0	167.0	2.0	168.5	×	×	1.5	180.0	×	×	3.5	185.0	5.0	145.0
13:50	2.0	167.5	19.6	北北西	2.0	169.0	1.5	170.0	×	×	2.5	182.5	×	×	3.0	188.0	3.5	148.5
14:00	1.5	169.0	18.0	北北西	0.5	169.5	1.0	171.0	×	×	1.0	183.5	×	×	1.0	189.0	3.5	152.0

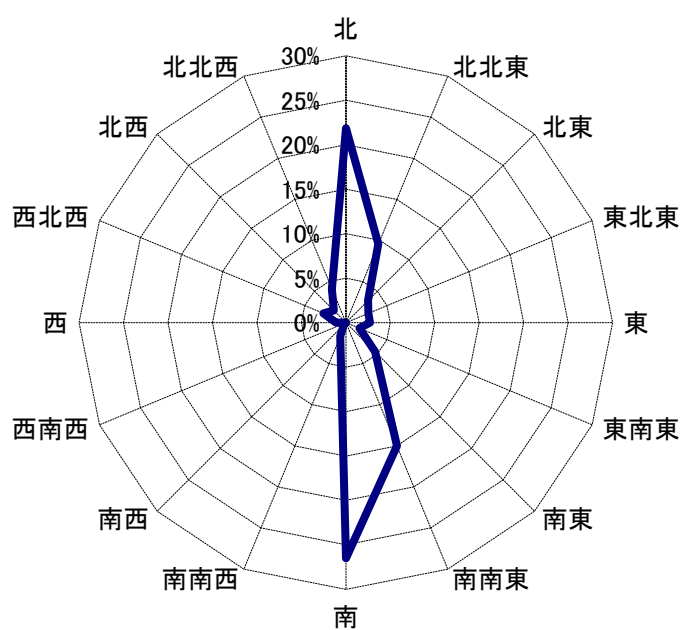
※「累積降水」は降り始めからの累積を表示



日最大風速の風向 方位別頻度

月	NNE	NE	ENE	E	ESE	SE	SSE	S	SSW	SW	WSW	W	WNW	NW	NNW	N
1	3	1	1	0	0	2	7	2	0	0	0	2	2	2	1	8
2	3	1	0	0	0	0	5	7	0	0	0	1	1	1	1	9
3	3	1	2	0	2	1	2	9	2	0	0	0	0	0	0	9
4	3	1	1	1	1	2	2	14	0	0	0	0	0	0	1	4
5	1	1	2	3	0	0	8	12	0	0	0	0	0	0	2	2
6	0	0	1	0	0	0	10	13	0	0	0	0	0	0	2	4
7	2	1	1	1	1	1	6	12	0	0	0	0	1	2	1	2
8	4	1	0	0	0	3	7	7	0	0	0	0	0	1	2	6
9	1	2	0	3	0	4	2	8	1	0	0	0	1	0	4	4
10	7	1	1	0	2	2	1	4	3	0	0	0	1	0	1	8
11	3	1	0	2	0	0	1	5	0	0	0	0	1	1	0	16
12	5	2	1	0	0	2	4	4	0	1	0	1	3	0	0	8
年	35	13	10	10	6	17	55	97	6	1	0	4	10	7	15	80
	10%	4%	3%	3%	2%	5%	15%	27%	2%	0%	0%	1%	3%	2%	4%	22%

風配図



毎日の平均気温（℃）

日	1月	2月	3月	4月	5月	6月	7月	8月	9月	10月	11月	12月
1	4.6	2.8	3.8	11.5	17.5	20.0	25.4	27.3	25.5	20.0	12.8	9.6
2	5.1	4.3	4.4	9.3	16.7	19.2	26.7	26.3	26.5	22.8	10.0	8.8
3	6.6	3.2	7.4	12.4	19.5	18.2	29.4	26.6	26.1	21.4	11.6	8.7
4	7.3	3.5	8.9	14.3	22.8	21.5	27.3	27.9	25.5	24.0	11.8	10.3
5	7.6	5.0	10.1	9.7	20.5	19.4	20.7	27.9	27.0	21.9	13.2	11.8
6	6.9	5.6	12.6	13.1	17.1	19.1	22.5	28.7	28.5	24.4	13.0	9.4
7	6.5	2.8	12.6	11.4	21.6	18.5	27.5	28.2	27.0	19.9	9.4	5.3
8	4.2	2.2	14.2	15.1	19.7	21.5	24.5	28.0	24.9	19.0	8.7	6.3
9	4.5	4.3	8.0	15.6	16.8	20.7	22.2	30.5	25.8	20.2	9.4	8.6
10	4.8	3.4	5.5	15.7	18.7	23.5	25.4	27.7	25.7	17.0	7.2	5.7
11	4.8	3.3	3.5	11.0	19.8	22.7	27.0	26.3	24.2	16.1	9.2	3.9
12	2.5	5.8	4.6	9.2	20.6	22.8	26.3	25.1	24.4	16.6	12.7	4.0
13	2.2	13.2	5.8	13.0	19.3	19.2	25.3	25.9	22.2	15.2	13.0	7.2
14	3.5	17.9	4.7	15.1	19.5	21.8	25.7	25.3	22.3	14.1	13.8	7.1
15	5.1	6.4	6.6	14.8	17.2	19.4	21.7	25.9	23.6	15.0	15.1	3.3
16	6.2	3.0	7.0	13.9	18.7	20.7	23.2	25.5	22.1	15.7	10.8	2.5
17	4.1	3.5	11.6	19.1	17.3	24.3	25.1	29.8	24.5	16.9	11.3	3.7
18	1.8	3.5	13.3	17.4	19.0	25.4	28.4	25.8	22.7	20.6	9.1	5.6
19	3.8	7.5	14.4	16.0	18.7	23.0	27.3	27.1	20.7	20.6	9.3	8.2
20	2.2	6.4	12.7	13.7	16.2	24.0	25.7	24.7	18.6	20.1	13.2	8.7
21	2.5	7.9	8.7	14.9	18.7	22.0	21.2	27.1	19.6	16.3	11.2	8.8
22	3.1	5.1	9.3	17.2	21.8	21.3	20.1	24.6	19.0	15.5	13.9	11.7
23	2.2	6.1	9.7	16.9	22.9	22.9	20.4	25.8	20.5	17.3	9.5	12.5
24	1.2	4.5	5.2	14.7	22.7	22.2	23.2	25.7	20.8	13.6	2.0	5.6
25	0.7	2.3	6.0	17.0	21.3	24.3	24.2	27.6	22.6	12.3	3.5	4.9
26	1.7	3.8	7.4	17.8	22.8	24.6	23.1	27.2	24.4	19.1	6.4	4.9
27	3.8	5.4	10.2	16.8	20.1	23.5	23.3	22.8	24.8	17.8	9.9	8.0
28	5.3	7.4	10.6	14.2	18.8	19.3	25.8	21.1	24.8	11.4	9.6	4.3
29	3.8	7.1	11.6	15.5	21.1	21.0	26.4	24.2	23.6	14.4	8.3	2.2
30	2.6		13.6	14.2	16.3	22.8	26.9	24.1	20.6	11.0	6.2	3.3
31	5.0		13.2		19.5		26.8	25.3		12.9		3.9

・データに付加する記号の意味

値): 準正常値 統計値を求める対象となる資料の一部が許容する範囲内で欠けている場合。

値]: 資料不足値 統計値を求める対象となる資料が許容する資料数を満たさない場合。

毎日の最高気温（℃）

日	1月	2月	3月	4月	5月	6月	7月	8月	9月	10月	11月	12月
1	11.9	4.9	9.2	17.2	26.4	26.1	31.2	31.9	32.5	22.2	17.5	14.9
2	13.5	9.7	11.6	11.2	20.1	25.6	32.8	31.3	31.5	28.5	11.2	14.9
3	14.6	7.1	16.4	15.7	23.8	23.7	35.9	32.6	30.4	24.6	18.3	15.4
4	15.2	8.9	15.7	19.1	29.8	27.6	34.5	33.7	30.7	30.8	18.1	16.1
5	14.8	12.6	15.3	11.4	27.8	23.7	25.4	33.7	33.5	24.9	20.0	17.9
6	10.1	9.0	18.1	19.7	21.0	23.7	26.7	34.5	33.4	31.5	18.7	18.2
7	12.4	7.3	14.4	13.2	26.8	20.8	36.5	33.2	30.3	24.0	12.8	9.0
8	9.2	6.2	20.0	20.5	26.0	27.1	28.7	33.1	27.7	21.5	12.5	13.1
9	10.4	13.0	13.6	21.7	20.3	23.4	24.0	38.0	31.1	24.1	14.3	17.2
10	12.6	9.5	8.3	22.8	23.4	30.2	31.3	34.1	30.5	18.9	12.0	11.6
11	9.3	10.1	4.7	17.3	26.0	29.7	34.1	30.5	27.9	18.4	11.4	10.0
12	4.9	12.2	7.4	15.2	27.3	28.9	32.0	29.5	28.3	22.7	19.0	9.6
13	8.6	20.7	9.3	19.4	26.5	20.0	28.6	31.0	23.9	17.0	18.5	13.8
14	11.3	23.4	6.2	19.4	25.7	26.8	33.9	29.0	25.5	18.1	16.9	9.5
15	9.1	14.3	13.1	20.0	23.5	20.1	23.1	30.8	26.0	22.7	19.8	9.5
16	10.6	9.2	13.1	20.8	22.7	23.4	26.8	30.1	23.9	21.3	14.3	9.3
17	7.7	12.9	20.4	25.9	19.5	30.4	27.8	36.0	29.4	18.6	17.8	12.0
18	5.9	11.1	20.9	25.2	26.3	32.4	32.8	29.1	25.4	26.3	15.5	13.8
19	7.1	15.7	17.8	21.8	25.2	28.2	32.5	32.0	22.2	23.3	11.2	16.1
20	8.5	9.8	17.5	18.6	20.8	29.6	30.6	27.9	19.6	27.6	20.7	16.0
21	8.5	14.7	13.4	20.5	26.0	24.9	22.2	33.6	22.3	20.7	14.4	17.1
22	8.5	9.3	16.1	24.0	28.7	23.7	21.1	26.7	20.3	17.0	20.2	18.0
23	5.4	9.2	17.4	22.0	31.5	26.5	23.2	32.3	21.8	22.9	12.8	18.4
24	6.1	6.2	7.3	16.8	29.3	25.2	27.4	30.4	23.3	18.2	7.2	11.4
25	7.3	7.5	11.4	22.9	24.6	32.9	28.1	33.1	28.0	16.5	10.2	10.1
26	8.8	10.6	13.4	24.3	28.1	30.6	27.0	33.1	29.0	26.4	11.3	9.4
27	12.1	11.5	15.0	21.5	22.9	29.7	27.1	25.6	29.8	22.8	13.4	12.6
28	13.1	14.6	15.2	15.4	24.1	22.0	30.1	22.8	29.4	13.1	13.7	8.2
29	6.3	17.1	18.0	20.3	28.2	24.3	32.7	27.4	26.3	20.7	14.5	7.3
30	4.0	/	20.1	20.6	20.6	25.2	34.3	26.8	23.5	13.8	10.4	9.4
31	10.7	/	19.2	/	24.9	/	30.9	32.5	/	17.3	/	11.5

・データに付加する記号の意味

値): 準正常値 統計値を求める対象となる資料の一部が許容する範囲内で欠けている場合。

値]: 資料不足値 統計値を求める対象となる資料が許容する資料数を満たさない場合。

毎日の最低気温（℃）

日	1月	2月	3月	4月	5月	6月	7月	8月	9月	10月	11月	12月
1	-1.2	0.3	-0.3	6.7	8.9	15.7	21.7	23.5	18.5	18.4	8.2	5.6
2	-1.1	0.4	-3.1	7.0	11.8	11.9	22.5	23.8	20.6	18.5	8.6	4.1
3	-0.1	-1.7	-1.2	8.4	16.1	10.0	22.4	23.2	22.9	19.3	7.1	3.6
4	0.2	0.0	1.1	9.5	18.0	13.6	23.0	24.0	22.7	18.2	4.6	4.6
5	0.1	-1.9	6.4	7.4	11.2	16.3	18.6	23.1	21.5	19.0	8.5	6.5
6	3.0	1.0	7.7	4.8	12.4	14.4	18.8	24.1	23.0	18.2	7.1	3.1
7	1.6	-0.5	11.3	9.9	16.6	16.4	20.1	23.9	24.9	15.8	5.4	1.7
8	-0.4	-0.6	8.3	9.5	13.4	17.3	20.8	23.3	22.8	16.2	3.5	0.6
9	-1.5	-2.8	3.4	9.1	13.7	17.5	20.2	24.3	22.2	15.9	2.8	1.3
10	-1.9	-2.2	2.9	9.2	15.1	17.8	18.8	23.9	21.2	15.8	1.9	1.2
11	-1.4	-3.5	2.1	6.7	15.3	16.5	21.3	23.1	22.5	14.5	5.3	-0.7
12	-1.0	-1.5	2.5	2.0	14.8	17.6	22.1	22.5	21.9	11.6	7.2	-2.5
13	-3.2	6.6	3.6	7.9	12.1	17.3	23.7	22.0	20.3	13.4	7.2	1.3
14	-3.2	14.0	2.9	12.0	13.8	18.2	22.3	22.9	19.8	10.1	11.5	2.5
15	-0.7	-0.1	1.0	8.0	12.0	18.4	20.5	22.7	21.5	8.3	10.6	-1.1
16	1.6	-2.0	-0.3	5.7	15.4	18.4	20.3	22.7	20.6	9.4	6.6	-1.8
17	-0.4	-2.6	3.5	15.0	14.6	18.9	21.6	23.6	20.1	15.6	5.9	-3.2
18	0.0	-3.1	3.5	10.4	10.8	18.7	24.2	24.6	21.3	15.6	3.4	-1.3
19	-0.9	-0.8	12.1	10.9	10.9	19.4	23.6	24.1	18.6	17.9	6.8	1.7
20	-3.0	4.3	9.6	7.4	11.6	19.1	21.6	23.6	17.2	14.4	6.4	3.9
21	-4.2	1.7	4.5	11.0	10.4	19.5	20.4	21.9	17.2	12.6	9.2	2.2
22	-1.4	0.5	1.5	12.4	14.1	19.0	19.1	22.1	17.5	14.0	9.4	4.7
23	-1.0	3.2	3.9	13.5	12.8	20.4	18.6	21.0	19.2	12.1	6.9	4.4
24	-2.7	0.5	3.0	12.2	15.6	21.1	18.4	23.2	18.8	8.8	0.2	1.4
25	-6.2	-0.1	-0.5	11.9	18.0	20.3	21.5	23.0	17.5	7.0	-1.2	1.2
26	-5.0	-1.9	3.5	11.3	16.0	19.6	20.9	21.6	20.8	11.9	0.6	0.1
27	-3.2	-2.0	6.2	13.4	15.9	17.1	20.6	20.0	20.2	11.0	7.2	4.3
28	-2.3	0.0	7.0	13.1	14.9	16.4	21.9	19.3	21.4	10.0	6.6	-1.1
29	1.8	3.1	4.9	10.5	13.6	19.0	21.5	21.3	20.6	11.4	2.5	-2.0
30	0.9		6.6	5.8	14.1	19.9	20.2	20.3	18.4	9.2	0.8	-1.8
31	2.0		5.8		15.0		23.3	17.4		7.7		-2.1

・データに付加する記号の意味

値): 準正常値 統計値を求める対象となる資料の一部が許容する範囲内で欠けている場合。

値]: 資料不足値 統計値を求める対象となる資料が許容する資料数を満たさない場合。

毎日の降水量 (mm)

日	1月	2月	3月	4月	5月	6月	7月	8月	9月	10月	11月	12月
1	0.0	0.0	0.5	0.0	0.0	0.0	0.0	2.5	0.0	0.0	5.5	10.0
2	0.0	0.0	0.0	0.0	0.0	0.0	0.0	18.5	0.0	0.0	0.5	0.0
3	0.0	0.0	0.0	2.0	0.0	0.0	0.0	0.0	7.5	4.0	1.0	0.0
4	0.0	0.0	0.0	7.0	16.0	0.0	12.0	0.0	20.0	0.0	0.0	1.5
5	0.0	0.0	0.0	3.5	0.0	7.5	1.5	0.0	0.0	0.5	0.0	0.5
6	0.0	4.0	0.0	0.0	0.5	0.0	0.0	0.0	0.0	0.0	0.0	0.0
7	0.0	2.0	13.0	21.5	0.0	3.0	0.0	0.0	0.0	0.0	0.0	0.0
8	0.0	0.0	0.0	0.0	0.0	1.5	0.0	0.0	18.5	17.0	1.0	0.0
9	0.0	0.0	21.0	0.0	9.0	3.5	7.0	0.0	3.5	10.0	1.5	0.0
10	0.0	0.0	1.5	0.0	1.5	0.0	0.0	8.0	0.0	0.0	2.5	0.0
11	0.0	0.0	2.0	0.0	5.0	0.0	0.0	3.5	0.0	0.0	47.0	0.0
12	0.0	0.0	0.0	0.0	0.0	1.5	0.0	0.5	6.0	0.0	0.0	0.0
13	0.0	0.0	0.0	1.5	0.0	56.0	3.0	0.0	38.0	0.0	0.0	4.0
14	0.0	12.0	22.0	21.5	0.0	0.0	24.0	0.0	0.0	0.0	5.0	25.5
15	0.0	1.0	0.5	0.0	0.0	0.5	5.0	2.0	25.0	0.0	0.5	0.0
16	0.0	0.0	0.0	0.0	0.0	4.0	0.0	11.0	0.5	0.0	0.0	0.0
17	5.5	0.0	0.0	1.5	13.0	0.5	0.0	0.0	0.0	8.0	0.0	0.0
18	52.5	0.0	0.0	0.0	0.0	0.0	0.0	24.0	2.0	0.0	0.0	0.0
19	0.0	0.0	1.5	0.0	0.0	0.5	0.0	1.0	20.0	0.0	9.5	0.0
20	0.0	35.0	0.0	0.0	0.0	0.5	1.0	75.5	74.0	0.0	0.0	0.0
21	0.0	0.0	0.0	7.0	0.0	4.5	23.5	0.0	1.0	0.0	13.5	0.0
22	0.0	0.0	0.0	0.0	0.0	1.0	22.5	175.5	30.0	0.0	2.0	11.5
23	0.0	0.0	0.0	0.0	0.0	4.5	0.0	0.0	17.5	0.0	0.0	11.5
24	0.0	0.5	0.0	1.5	0.0	1.0	0.0	1.0	5.0	0.0	17.5	0.0
25	0.0	1.0	0.0	0.0	0.0	0.5	0.0	0.0	0.0	1.0	0.0	0.0
26	0.0	0.0	0.0	0.0	0.0	0.0	2.0	0.0	5.0	0.0	0.0	0.0
27	0.0	0.0	0.0	0.5	4.0	0.0	0.0	32.0	0.0	0.0	6.5	13.0
28	0.0	0.0	5.5	24.0	0.0	17.0	0.0	14.0	1.0	6.0	5.0	0.0
29	12.5	0.0	0.0	0.0	0.0	0.5	0.0	16.5	0.0	0.0	0.0	0.0
30	2.0	/	0.0	0.0	11.0	0.0	0.0	26.5	0.0	1.0	0.0	0.0
31	0.0	/	0.0	/	0.0	/	0.5	0.0	/	0.0	/	0.0
月	72.5	55.5	67.5	91.5	60.0	108.0	102.0	412.0	274.5	47.5	118.5	77.5

・xは欠測

上川雨量観測所の毎日の降水量 (mm)

日	1月	2月	3月	4月	5月	6月	7月	8月	9月	10月	11月	12月
1		0.5	0.0	0.0				3.5		0.0	4.5	3.5
2		0.0		0.0				3.5	0.0	0.0	0.0	
3				0.0	0.0			0.0	12.0	2.0	0.5	
4				8.5	8.0	0.0	14.0		25.5			1.5
5				6.0		4.0	6.5			1.0		0.5
6		8.5	0.0		1.5	2.0			0.0			
7		4.0	11.5	22.0		0.0			3.5			0.0
8			0.0			2.0	0.0	0.5	17.0	7.0	1.0	
9			27.0		9.0	1.0	3.5		1.5	5.5	1.5	
10			2.5		1.5			8.5		0.0	1.5	
11			4.5		5.0			0.5	0.0		49.0	
12	1.0		0.0			1.0		2.0	15.0			
13		0.0		0.0		68.0	5.0	0.0	37.0			3.5
14		22.5	23.5	17.5		0.0	35.5		1.5		6.0	30.0
15	0.0	3.5				2.5	14.5	3.5	25.0		1.0	
16						4.0		12.0	1.0	0.0		
17	5.5			3.5	13.5	0.5		2.0		12.5		
18	64.0		0.5	0.5			1.0	34.0	5.0	0.0		
19			3.5			0.0	6.5	10.5	23.5	0.0	9.0	
20		34.5	0.0			0.0	0.5	92.5	82.0			
21			0.0	8.0	0.0	5.5	25.5	0.0	3.5		8.5	
22				1.0		0.5	37.0	173.5	27.0		1.5	17.0
23			0.0	0.0		4.0	0.0	0.0	14.5			8.5
24		0.5	3.0	2.5		2.0	0.0	0.5	3.5		19.5	
25	0.0	1.5	0.0		0.0	0.0	0.5			3.0		
26	0.0		0.0				3.5		0.0	0.0		
27	0.0			2.5	1.5		0.0	43.0			8.0	19.0
28	0.0	0.0	15.0	28.5		12.0		15.0	1.0	6.0	4.0	
29	0.0	0.0	0.0		0.0	0.0		22.5	0.5	0.5		
30	0.0	/			12.5	0.0		45.5	0.0	1.5		
31	0.0	/	0.0	/	0.0	/	0.0	0.0	/	0.0	/	0.0
月	70.5	75.5	91.0	100.5	52.5	109.0	153.5	473.0	299.5	39.0	115.5	83.5

・空欄は無降水 ・xは欠測

上恩方雨量観測所の毎日の降水量 (mm)

日	1月	2月	3月	4月	5月	6月	7月	8月	9月	10月	11月	12月
1		0.0		0.0				1.0		0.0	5.0	5.0
2		0.0		0.5				17.0			0.0	
3		0.0		0.5				0.0	9.0	1.5	0.5	
4				7.5	13.5	0.0	13.5		28.5			2.0
5				3.0		6.5	4.5		0.0	1.5		0.5
6		8.5	0.0		1.5	1.0			0.0	0.0		
7		2.5	11.0	19.0		0.0			2.5			
8						2.0	0.0	0.0	24.5	7.0	1.0	
9			25.0		10.5	0.5	7.5		2.0	4.5	2.0	
10			2.0		1.0			27.5			1.5	
11			4.0		6.0			1.0	2.0	0.0	47.5	
12	1.0		0.0			1.5		0.0	10.5			
13		0.0		0.0		70.5	5.5		33.5			4.0
14		23.0	26.0	20.5		0.0	19.0		1.0		5.0	28.5
15	0.0	3.5				0.5	19.0	2.0	27.0		1.0	
16						4.0		15.0	2.0	0.0		
17	4.5			3.5	14.5	0.5		2.0		11.5		
18	65.0		0.5	1.0			2.0	17.5	3.5	0.0		
19	0.0		3.5			0.5	0.0	5.0	21.0		8.5	
20		36.5	0.0			0.0	6.5	101.5	73.5			
21			0.0	9.0	0.0	5.0	23.5	0.5	3.0		9.0	
22				0.0		0.5	29.0	173.5	28.5	0.0	1.5	18.5
23			0.0	0.0		4.0		0.5	13.5		0.0	11.0
24		0.5	3.0	3.0		1.5			5.0		20.5	
25	0.0	2.0	0.0		0.0	0.5				3.0		
26	0.0						3.0			0.0		
27	0.0			1.0	2.0		0.5	35.0			8.0	17.5
28	0.0	0.0	18.5	31.0		14.5		19.0	1.0	5.0	4.0	
29	0.0	0.0	0.5		0.0	0.0		29.0	0.0	0.0		
30	0.0	/			12.5	0.0		63.0		2.0	0.0	
31	0.0	/	0.0	/	0.0	/	0.0	0.0	/	0.0	/	0.0
月	70.5	76.5	94.0	99.5	61.5	113.5	133.5	510.0	291.5	36.0	115.0	87.0

・空欄は無降水 ・xは欠測

宇津木雨量観測所の毎日の降水量 (mm)

日	1月	2月	3月	4月	5月	6月	7月	8月	9月	10月	11月	12月
1		0.0	×	×	×	×	×	×	×	×	×	×
2		0.0	×	×	×	×	×	×	×	×	×	×
3			×	×	×	×	×	×	×	×	×	×
4			×	×	×	×	×	×	×	×	×	×
5			×	×	×	×	×	×	×	×	×	×
6		2.0	×	×	×	×	×	×	×	×	×	×
7		2.5	×	×	×	×	×	×	×	×	×	×
8			×	×	×	×	×	×	×	×	×	×
9			×	×	×	×	×	×	×	×	×	×
10			×	×	×	×	×	×	×	×	×	×
11			×	×	×	×	×	×	×	×	×	×
12	0.5		×	×	×	×	×	×	×	×	×	×
13		0.0	×	×	×	×	×	×	×	×	×	×
14		10.0	×	×	×	×	×	×	×	×	×	×
15		1.5	×	×	×	×	×	×	×	×	×	×
16			×	×	×	×	×	×	×	×	×	×
17	3.0		×	×	×	×	×	×	×	×	×	×
18	1.0		×	×	×	×	×	×	×	×	×	×
19			×	×	×	×	×	×	×	×	×	×
20		34.5	×	×	×	×	×	×	×	×	×	×
21			×	×	×	×	×	×	×	×	×	×
22		4.0	×	×	×	0.0	×	×	×	×	×	×
23			×	×	×	0.0	×	×	×	×	×	×
24		0.0	×	×	×	2.0	×	×	×	×	×	×
25	0.0	1.0	×	×	×	7.0	×	×	×	×	×	×
26	0.0		×	×	×	0.0	×	×	×	×	×	×
27	0.0		×	×	×	0.0	×	×	×	×	×	×
28	0.0	0.5	×	×	×	10.5	×	×	×	×	×	×
29	0.0	0.5	×	×	×	0.0	×	×	×	×	×	×
30	0.0	/	×	×	×	3.5	×	×	×	×	×	×
31	0.0	/	×	/	×	/	×	×	/	×	/	×
月	4.5	56.5	0.0	0.0	0.0	23.0	0.0	0.0	0.0	0.0	0.0	0.0

・空欄は無降水 ・xは欠測

高尾山口雨量観測所の毎日の降水量 (mm)

日	1月	2月	3月	4月	5月	6月	7月	8月	9月	10月	11月	12月
1		0.0	0.0	0.5				6.0		0.0	6.5	11.0
2		0.0		0.5				6.5			1.5	
3				0.5				0.0	11.0	2.0	0.5	
4				7.0	21.5	0.0	17.0		36.0			2.0
5				4.5		8.5	8.0		0.0	1.0		0.5
6		6.5	0.0	0.0	1.0	0.5			0.0			
7		2.5	11.0	19.5	0.0	1.0	0.0		0.5			
8						1.5		0.0	23.5	17.0	1.5	
9			23.5		9.5	2.5	9.0		5.5	12.5	2.0	
10			1.5		1.5			76.5			3.5	
11			3.5		6.5			0.0	0.0		51.5	
12	0.5		0.0			1.5		0.5	12.0			
13		0.0		2.0	0.0	68.0	4.0		37.5			4.0
14		21.5	24.0	22.5			15.5		1.5		5.5	30.0
15		3.0				0.5	7.0	3.5	17.5		1.0	
16						5.0		15.5	1.5	0.0		
17	7.0			4.0	13.0	0.5		0.5		9.5		
18	69.5		0.0	0.0		0.0	0.5	2.5	1.5	0.5		
19	0.0		2.5	0.0		0.5	0.0	1.5	32.5		11.5	
20		43.0	0.0			1.0	5.0	77.0	88.5			
21			0.5	8.0	0.0	7.0	32.5	0.5	3.5		10.5	
22	0.0			0.0		0.5	36.5	187.0	32.5		2.5	20.0
23			0.0	0.0		4.5		0.0	18.5		0.0	10.5
24		0.5	1.5	2.0		2.0		1.5	8.0		21.5	
25	0.0	3.0		0.0	0.0	1.0				1.0		
26	0.0		0.0				2.0		0.0	0.0		
27	0.0			1.5	4.0		0.5	34.0			7.5	13.5
28	0.0	0.0	17.0	27.5		17.0		16.5	1.5	5.5	5.0	
29	0.0	0.0	0.0	0.0	0.0	0.0		22.5	0.0	0.0		
30	0.0	/			15.0			46.5		2.0	0.0	
31	0.0	/	0.0	/	0.0	/	0.0	0.0	/	0.0	/	0.0
月	77.0	80.0	85.0	100.0	72.0	123.0	137.5	498.5	333.0	51.0	132.0	91.5

・空欄は無降水 ・xは欠測

館雨量観測所の毎日の降水量 (mm)

日	1月	2月	3月	4月	5月	6月	7月	8月	9月	10月	11月	12月
1		x	x	x	x	x	x	x	x	x	x	x
2		x	x	x	x	x	x	x	x	x	x	x
3		x	x	x	x	x	x	x	x	x	x	x
4		x	x	x	x	x	x	x	x	x	x	x
5		x	x	x	x	x	x	x	x	x	x	x
6		x	x	x	x	x	x	x	x	x	x	x
7		x	x	x	x	x	x	x	x	x	x	x
8		x	x	x	x	x	x	x	x	x	x	x
9		x	x	x	x	x	x	x	x	x	x	x
10		x	x	x	x	x	x	x	x	x	x	x
11		x	x	x	x	x	x	x	x	x	x	x
12		x	x	x	x	x	x	x	x	x	x	x
13		x	x	x	x	x	x	x	x	x	x	x
14		x	x	x	x	x	x	x	x	x	x	x
15		x	x	x	x	x	x	x	x	x	x	x
16		x	x	x	x	x	x	x	x	x	x	x
17		x	x	x	x	x	x	x	x	x	x	x
18		x	x	x	x	x	x	x	x	x	x	x
19		x	x	x	x	x	x	x	x	x	x	x
20		x	x	x	x	x	x	x	x	x	x	x
21		x	x	x	x	x	x	x	x	x	x	x
22		x	x	x	x	x	x	x	x	x	x	x
23		x	x	x	x	x	x	x	x	x	x	x
24		x	x	x	x	x	x	x	x	x	x	x
25	0.0	x	x	x	x	x	x	x	x	x	x	x
26	0.0	x	x	x	x	x	x	x	x	x	x	x
27	0.0	x	x	x	x	x	x	x	x	x	x	x
28	0.0	x	x	x	x	x	x	x	x	x	x	x
29	0.0	x	x	x	x	x	x	x	x	x	x	x
30	0.0	/	x	x	x	x	x	x	x	x	x	x
31	0.0	/	x	/	x	/	x	x	/	x	/	x
月	0.0	0.0	0.0	0.0	0.0	0.0	0.0	0.0	0.0	0.0	0.0	0.0

・空欄は無降水 ・xは欠測

戸吹雨量観測所の毎日の降水量 (mm)

日	1月	2月	3月	4月	5月	6月	7月	8月	9月	10月	11月	12月
1		0.0	0.0	0.0				5.0			4.5	7.5
2		0.0		0.0				3.0	0.0		0.5	
3		0.0		0.0				0.0	5.5	1.5	0.5	
4				7.0	11.0	0.0	14.5		20.5			1.5
5				4.5		4.5	3.5		0.0	1.0		1.0
6		4.0	0.0		0.5	1.0			0.0			
7		1.5	13.5	23.0		1.0			0.5			
8						1.5	0.0	0.0	17.5	11.0	1.0	
9			23.0		9.0	3.0	4.0		10.0	5.5	1.5	
10			1.5		1.0			31.5	0.0		2.5	
11			2.0		4.5			7.0	0.0		50.5	
12	1.0		0.0			1.0	0.0	8.0	12.0			
13				0.5		62.5	3.0		35.0			3.0
14		16.0	17.5	20.0			27.5		1.0		5.0	30.0
15	0.0	1.5				2.0	12.0	0.5	34.0		0.5	
16						4.5		16.5	2.5	0.0		
17	5.0			1.0	13.0	1.0		1.0	0.0	9.0		
18	51.0		0.0	0.0			0.0	39.5	3.5	0.5		
19			2.0			0.0	0.0	1.5	18.5	0.5	11.0	
20		31.0	0.0			0.5	1.5	70.5	75.5			
21			0.0	7.0	0.0	4.0	25.5	0.0	1.0		14.5	
22				0.0		0.5	22.5	196.0	28.5		1.5	12.0
23			0.0	0.0		3.5		0.0	13.0		0.0	13.0
24		0.5	0.0	2.0		2.0	0.0	0.5	3.0		17.5	
25	0.0	1.5			0.0	0.0				2.0		
26	0.0		0.0				3.0		0.0	0.0		
27	0.0		0.0	1.0	2.5		0.0	50.0			7.5	14.0
28	0.0	0.0	9.5	24.5	0.0	15.0		15.5	0.5	6.0	4.5	
29	0.0	0.0			0.0	0.0		21.5	1.5	0.0		
30	0.0				11.5	0.0	0.0	40.0		1.5		
31	0.0		0.0		0.0		0.0	0.0		0.0		0.0
月	57.0	56.0	69.0	90.5	53.0	107.5	117.0	507.5	283.5	38.5	123.0	82.0

・空欄は無降水 ・xは欠測

南大沢雨量観測所の毎日の降水量 (mm)

日	1月	2月	3月	4月	5月	6月	7月	8月	9月	10月	11月	12月
1		0.0	0.0	1.0				0.0			8.5	17.0
2		0.0		0.5			0.0	10.0			1.5	
3				5.0	0.0			5.5	10.5	1.5	1.5	
4				11.5	40.0	0.0	6.5		32.0			2.0
5			0.0	2.0		9.5	0.5		0.0	0.5		2.0
6		2.5	0.0		0.5	0.0			0.0			
7	0.0	1.5	23.5	24.5	0.0	2.5			0.5			
8					0.0	2.0	0.0	0.0	29.5	19.5	1.0	
9			26.0		11.0	6.0	11.0		1.5	17.5	3.5	
10			0.5		4.5			57.0	0.0	0.0	0.5	
11			1.5		7.0				0.0		57.0	
12	1.5					1.0		0.0	1.0			
13		0.0		3.0		67.0	2.0	0.0	41.5	0.0		4.5
14		25.0	26.0	25.5			26.0		1.0		6.0	31.5
15		0.0				0.5	25.5	3.0	16.0		1.0	
16					0.0	8.5		29.0	0.5	0.0		
17	4.0			6.5	14.0	1.0	0.0	0.5		7.0		
18	63.5		0.5	0.0			0.0	4.0	1.0	1.0		
19			3.0			0.0	0.0	1.0	31.0	0.0	12.0	
20		44.0	1.5			0.5	3.0	67.0	105.5			
21			0.0	5.0	0.0	9.5	30.0	0.0	1.0		10.0	
22						0.5	23.0	164.5	41.5	0.0	4.5	18.0
23				0.0		6.0		1.5	24.5			6.5
24		0.5	0.0	2.5		1.0		2.0	12.0		20.5	
25	0.0	1.5			0.0	1.5		0.0		1.0		
26	0.0		0.0				1.5			0.0		
27	0.0			0.5	12.5		0.0	14.5		0.0	7.0	13.0
28	0.0	0.5	0.0	25.0		20.5		13.5	1.0	10.5	6.5	
29	0.0	0.0		0.5	0.0	0.0		15.0	0.5	0.0		
30	0.0	/			28.0			35.5		1.0	0.0	
31	0.0	/	0.0	/	0.0	/	0.0	0.0	/	0.0	/	0.0
月	69.0	75.5	82.5	113.0	117.5	137.5	129.0	423.5	352.0	59.5	141.0	94.5

・空欄は無降水 ・xは欠測

気 象 メ モ か ら

晴れて暖かかった正月と1月上旬(1月上旬)

1月上旬は、12月からの暖冬の影響が続き、晴れて暖かい日が多かった。八王子アメダスでは、正月3日の最高気温が2009年以来7年ぶりに3日間とも10°Cを超えた。また、1月上旬の旬平均気温は5.8°Cで、統計開始以来1月上旬の高い方から第2位であった(第1位は2000年の6.9°C)。

東京都心で統計開始以来最も遅い初氷の観測(1月13日)

13日は、東京都心で初氷を観測し、統計開始以来最も遅い初氷の観測となった(これまでの最も遅い記録は、2004年1月12日)。また、最低気温は-0.9°Cまで下がり、今季初の冬日となった。八王子アメダスでも最低気温が-3.2°Cまで下がり、冷え込みが強まった。なお、1月の一番の冷え込みは1月25日の-6.2°Cであった。

南岸低気圧の通過で大雪に、大雪警報も発表(1月17~18日)

1月18日は、低気圧が本州の南岸を発達しながら進んだ影響で、関東地方では内陸を中心に大雪となり、交通機関などに影響が出た。八王子市では、17日22時26分に大雪警報が発表され、18日の午前中は大雪となった。東京都心(北の丸公園)では、18日に6cmの最深積雪を観測した。総武国道事務所の大垂水観測地点では約30cmの積雪があった。

関東地方で「春一番」を観測(2月14日)

14日は、前線を伴った低気圧が発達しながら日本海から北日本を進み、寒冷前線が昼前後に関東地方を通過した。このため、関東地方では南よりの風が強まり、気象庁は関東地方で「春一番」が吹いたと発表した。交通機関にも影響が出た。

初夏の頃の陽気に(2月14日)

関東地方で「春一番」が吹いた14日は気温が上昇した。八王子アメダスでは、最低気温が5月下旬並の14.0°Cと、統計開始以来2月の日最低気温の高い方から第1位となった。また、最高気温も5月下旬並の23.4°Cと、統計開始以来2月の日最高気温の高い方から第3位(第1位は1987年2月12日)となった。東京都心も最低気温が15.1°Cと、統計開始以来2月の日最低気温の高い方から第1位となった。

中旬を中心に気温が高かった(2月)

2月は中旬を中心に気温が高かった。八王子アメダスの2月の月平均気温は5.4°Cと、統計開始以来2月の月平均気温の高い方から第6位となった。また、中旬の旬平均気温は7.1°Cと平年より3°Cも高かった。

八王子市で桜(ソメイヨシノ)が開花(3月22日)

22日に、桜(ソメイヨシノ)が八王子市の標本木で開花した。昨年より5日早かった。気象庁も東京都心(標本木がある靖国神社)で、前日の21日に桜(ソメイヨシノ)の開花を観測し、昨年より2日、平年より5日早かった。

関東地方は大気の状態が不安定になり、各地で雷雨、ひょうの降ったところも(3月28日)

28日は、関東地方の上空に寒気が流れ込み、大気の状態が不安定になった。このため、関東地方では各地で雷雨となり、23区西部や多摩北部では、大雨、洪水警報が発表されたところがあった。八王子市でも夜は雷雨となった。宇都宮では、ひょうを観測した。

月平均気温がかなり高かった(3月)

3月は南から暖かい空気が流れ込みやすかったため、気温の高い日が多かった。八王子アメダスの月平均気温は8.9°Cで平年の7.5°Cよりもかなり高く、統計開始以来3月の月平均気温の高い方から第4位となった。また、19日の最低気温は12.1°Cで、統計開始以来3月の最低気温の高い方から第5位となった。

今年初の夏日(4月17日)

17日は、発達した低気圧が日本海を進み、関東地方には低気圧に向かって南から暖かい空気が流れ込んだ。このため、八王子市(アメダス)では最高気温が25.9℃まで上がり、今年初の夏日となった。昨年より11日遅かった。最低気温も15.0℃と平年より高く、6月上旬並となった。

発達した低気圧の影響で、南よりの風が強まり大荒れに(4月17日)

17日は、発達した低気圧が日本海を進んだ影響で、関東地方では低気圧に向かって強い南よりの風が吹いた。この強風に伴い、東京都内では強風による被害が複数発生し、交通機関にも影響が出た。八王子市(アメダス)では、最大風速が南風18.8m/s、最大瞬間風速が南風26.6m/sを観測し、いずれも4月の観測史上第2位であった(第1位はいずれも2012年4月3日)。

月平均気温が高かった(4月)

八王子市(アメダス)の4月の月平均気温は14.4℃で、平年(13.1℃)より高かった。4月の月平均気温としては、統計開始以来高い方から第4位であった。特に、最低気温は平年より高い日が多かった。

南風が強く大荒れとなった、みどりの日(5月4日)

三連休の中の日となった、4日みどりの日は、低気圧が北海道からサハリン付近を北上し、低気圧からのびる寒冷前線が午前中に関東地方を通過した。また、高気圧が南海上から張り出した。八王子市(アメダス)では、低気圧に向かって吹く南よりの風が強まり、最大風速は南風17.0m/s、最大瞬間風速は南風28.0m/sを観測し、いずれも5月の観測史上第1位となった。

月降水量が少なく、月間日照時間が多くなった(5月)

5月は、雨の降った日もあったが、晴れの日が多く、日照時間が多くなった。八王子市(アメダス)の5月の月間日照時間は217.5時間で、平年(168.7時間)よりかなり多く、5月の月間日照時間としては統計開始以来多い方から第4位であった。また、5月の月降水量は60.0mmで平年(121.5mm)よりかなり少なく、5月の月降水量としては統計開始以来少ない方から第7位であった。

暖かい空気が流れ込み、月平均気温がかなり高くなった(5月)

5月は、晴れの日が多かっただけでなく、暖かい空気が流れ込んだ日も多かった。八王子市(アメダス)の5月の月平均気温は19.5℃で、平年(17.6℃)よりかなり高く、5月の月平均気温としては統計開始以来高い方から第2位であった(第1位は2015年)。

関東甲信地方で梅雨入りの発表(6月5日)

5日は、本州の南海上の梅雨前線や低気圧の影響で、関東地方では午前中を中心に曇りや雨となった。気象庁は、関東甲信地方は6月5日ごろに梅雨入りしたとみられる、と発表した。平年(6月8日ごろ)より3日早く、昨年(6月3日ごろ)より2日遅かった(速報値)。

発達した低気圧の通過で大雨に(6月13日)

13日は、梅雨前線が本州の南岸に停滞し、梅雨前線上の低気圧が日中に関東の南岸を通過した。このため関東地方では大雨となった。東京都心では13日の日降水量が92.5mmの大雨となり、八王子市(アメダス)でも、13日の日降水量が56.0mmとなった。

梅雨入り後も降水量が少なく、日照時間が多かった(6月)

6月は、梅雨入りの発表があった5日以降は、曇りや雨の日が多かったが、降水量は13日を除き少ない日が多かった。また、晴れ間の広がった日も多く、日照時間が多かった。3日には、気象庁から関東甲信地方の少雨に関する気象情報も発表になり、利根川水系のダムの水不足が懸念される状況となった。八王子市(アメダス)の6月の月降水量は108.0mmで、6月の月降水量としては統計開始以来少ない方から第9位であった。また、6月の月間日照時間は139.5時間で、6月の月間日照時間としては統計開始以来多い方から第3位であった(第1位は、2010年6月の145.7時間)。

大気の状態が不安定となり、関東地方は広い範囲で雷雨に(7月14日)

14日の関東地方は、上空に寒気が流れ込み、大気の状態が不安定となった。このため、午後は広い範囲で雷雨となった。練馬区では突風による倒木の被害が発生し、水戸では午後4時過ぎに雹を観測した。八王子市でも午後は雷雨となり、大雨・洪水警報が発表された(18時32分)。19時頃には八王子アメダスで時間雨量22.0mmの強い雨を観測した。

関東甲信地方で梅雨明けの発表(7月28日)

下旬は、前半を中心に曇りや雨の日が多かったが、28日の関東甲信地方は高気圧に覆われて晴れ間が広がり、八王子市(アメダス)では、8日ぶりに最高気温が30℃を超え真夏日となった。気象庁は、関東甲信地方は7月28日ごろに梅雨明けしたとみられる、と発表した。平年(7月21日ごろ)より7日遅く、昨年(7月10日ごろ)より18日遅かった(速報値)。

旬平均気温が低かった(7月下旬)

下旬は、前半はオホーツク海や千島近海から張り出す高気圧からの湿った空気の影響を受けて、曇りや雨の日が多く、最高気温、最低気温ともに、平年を下回った日が多かった。八王子市(アメダス)の下旬の旬平均気温は23.8℃で、平年の25.9℃より2.1℃低く、上旬と中旬の旬平均気温よりも低くなった。

台風通過後のフェーン現象で気温上昇(8月9日)

8日から9日にかけては、台風第5号が本州の東海上を北上した。9日の関東地方は晴れて、フェーン現象が起こったため、日中は各地で気温が大幅に上昇した。八王子市(アメダス)では、最高気温が38.0℃の猛暑日となり、8月の最高気温としては、統計開始以来第5位となった。

台風第9号が関東地方に上陸し大雨に(8月22日)

22日は、台風第9号が伊豆諸島近海を北上した後、昼過ぎには関東地方に上陸し北上した。八王子市(アメダス)では、11時29分までの1時間に56.0mmの非常に激しい雨が降り、日最大1時間降水量としては統計開始以来8月の第3位となり(第1位は2008年8月29日の63.0mm)、年間を通じては統計開始以来第5位となった。また、日降水量は175.5mmとなり、統計開始以来8月の第4位となった。なお、最大瞬間風速は11時50分に27.1m/sの北風を観測し、8月の統計開始以来第2位となった(第1位は2014年8月10日の南風32.8m/s)。

月の後半は雨の日が多く、月降水量がかなり多くなった(8月)

8月の後半は、台風や前線、湿った空気の影響で、曇りや雨の日が多くなった。特に20日は本州の南海上の台風周辺などから湿った空気が流れ込んだため、大気の状態が不安定となって断続的に強い雨が降り、日降水量が75.5mmの大雨となった。また、22日は台風第9号の影響で日降水量が175.5mmの大雨となった。8月の月降水量は412.0mmで平年よりかなり多く、8月の統計開始以来第6位となった。

秋雨前線と台風第16号の影響で大雨(9月20日)

20日は、本州南岸に停滞していた秋雨前線と、本州南岸を北東進した台風第16号の影響で、関東地方では大雨となった。八王子市(アメダス)では、19日の降り始めから20日にかけての総雨量が94.0mmの大雨となり、市内の雨量観測所では総雨量が100mmを超えたところがあった。

中旬と下旬は曇りや雨の日が多く、月間日照時間がかなり少なくなった(9月)

9月は、中旬と下旬に曇りや雨の日が多く、日照時間がかなり少なくなった。特に中旬は旬間日照時間が8.4時間と平年(42.1時間)と比べてかなり少なくなった。月間日照時間は80.3時間で平年(124.8時間)よりかなり少なく、9月の月間日照時間としては統計開始以来少ない方から第3位であった(第1位は1988年9月の40.3時間)

幻の熱帯夜(9月7日)

朝の最低気温が25℃を下回らず9月としては珍しい熱帯夜となったが、夜に最低気温24.9℃を観測し、アメダスの記録上は熱帯夜として残らなかった。8月にも同様の事象が1回だけあったが、7月が低温だったこともあり、「記録上」は熱帯夜のない珍しい夏となった。
熱帯夜:夜間(夕方から翌朝まで)の最低気温が摂氏25度以上のこと

10月に2度の真夏日(10月4日,6日)

4日と6日は、関東地方に暖かい空気が流れ込み、気温が上昇して10月としては珍しく真夏日となった。八王子市(アメダス)の4日の最高気温は30.8℃で、これは統計開始以来10月の最高気温の高い方から第8位、6日の最高気温は31.5℃で、同第4位であった。また、1977年の統計開始以来、10月の真夏日日数は今年の記録を含めて9日となった。

上旬の気温はかなり高く、月平均気温も高かった(10月)

10月上旬は暖かく湿った空気が流れ込みやすく、4日と6日は真夏日となり、旬平均気温がかなり高くなった。中旬と下旬は寒暖差はあったものの、旬平均気温はほぼ平年並となった。月平均気温は17.5℃で平年より高く、これは統計開始以来10月の月平均気温の高い方から第5位であった。

月降水量はかなり少なく、月間日照時間も少なかった(10月)

10月は、まとまった雨の降った日は少なく、月降水量は47.5mmと平年よりかなり少なくなった。これは統計開始以来10月の月降水量の少ない方から第3位であった(第1位は1997年10月)。また、月間日照時間も平年より少なく、これは統計開始以来10月の月間日照時間の少ない方から第7位であった。

木枯らし1号(11月9日)

9日は冬型の気圧配置が強まり、朝から季節風が強まった。東京地方では、昨年(10月24日)より16日遅く「木枯らし1号」が吹いた。東京都心では、10時12分に北西の風16.1m/sの最大瞬間風速を観測し、八王子市(アメダス)では、12時15分に北北西の風15.4m/sの最大瞬間風速を観測した。

東京で54年ぶりに11月に初雪を観測、八王子では8cmの積雪を観測(11月24日)

24日は、真冬並みの寒気が関東地方の上空に流れ込み、関東の南海上を低気圧が通過した。このため、東京都心では54年ぶりに11月に初雪を観測し、統計開始以来11月としては初めて積雪(0cm)を観測した。八王子市の観測露場では8cmの積雪を観測した。

真冬並みの寒気で厳しい寒さに(11月24～25日)

東京で雪が降った24日、八王子市(アメダス)の最高気温は7.2℃で、統計開始以来11月の低い方から第2位となったが(第1位は1992年11月28日の6.1℃)、最高気温は0時11分に観測された。気温は日中にかけて低下し、24日朝から日中の気温は0～1℃くらいで経過した。25日は、天気が回復したが、朝は冷え込みが強まった。25日の最低気温は-1.2℃を観測し、統計開始以来11月の低い方から第6位となった。

中旬と下旬を中心に多雨・寡照傾向(11月)

11月は、八王子市では中旬と下旬を中心に降水量が多く、日照時間が少なくなった。八王子市(アメダス)の11月の月降水量118.5mmは、統計開始以来11月の多い方から第10位となった。また、11月の月間日照時間141.6時間は、統計開始以来11月の少ない方から第6位となった。

暖かい空気が流れ込んで気温が上昇、寒冷前線の通過でやや強い雨(12月22～23日)

12月22～23日は、日本海を発達しながら進んだ低気圧からのびる寒冷前線が日付が替わる頃に関東地方を通過し、やや強い雨が降った。八王子市(アメダス)では、23日0時29分までの1時間に16.0mmの降水量を観測し、12月の日最大1時間降水量としては統計開始以来第5位となった。また、暖かい空気が流れ込んだため気温は上昇し、最高気温は両日とも18℃に達した。

月平均気温は高く、特に下旬は平年よりかなり高くなった(12月)

2016年も12月の気温は全般に高めで経過し、特に下旬は暖かい空気が流れ込み、平年よりかなり高くなった。八王子市(アメダス)の月平均気温は6.7℃で、12月の月平均気温としては統計開始以来高い方から第6位となった。ちなみに統計開始以来高い方から第1位となった昨年2015年12月の月平均気温(7.7℃)と比較すると、1.0℃低かった。

日照時間、降水量ともに多くなった(12月)

2016年12月は晴れた日が多かったため、日照時間は多くなった。一方、雨の降った日もあり、特に一度に降った雨の雨量が多くなったため、降水量も多くなった。2016年12月の月間日照時間は205.1時間で統計開始以来多い方から第6位となった。また、月降水量は77.5mmで、統計開始以来多い方から第6位となった。

観測データについて

観測所の位置

昭和32年5月1日から昭和58年9月30日まで

八王子市元本郷町二丁目21番1号 八王子市立第四中学校内
北緯35度39分42秒、東経139度19分24秒、海拔121m
風速計の地面からの高さ21m

昭和58年10月1日から

八王子市元本郷町三丁目24番1号 八王子市役所内
北緯35度39分49秒、東経139度19分13秒、海拔123m
風速計の地面からの高さ49.8m

雨量観測所（テレメーター装置によって天気相談所間送受信）

上恩方雨量観測所	市内上恩方町	市立恩方第二小学校内	昭和59年3月6日観測開始
南大沢雨量観測所	市内南大沢	市南多摩都市霊園内	昭和60年3月18日観測開始
戸吹雨量観測所	市内戸吹町	市環境部最終処分場内	昭和60年9月10日観測開始
上川雨量観測所	市内上川町	東京電力新多摩変電所内	昭和61年8月27日観測開始
館雨量観測所	市内館町	市環境部館清掃事業所内	昭和61年8月27日観測開始
高尾山口雨量観測所	市内高尾町	高尾登山電鉄清滝駅内	昭和62年7月28日観測開始
宇津木雨量観測所	市内久保山町	市内宇津木台小学校内	平成11年8月9日観測開始

平年値

昭和56年から平成22年までの30年間の平均値を使用。

観測の日界

24時00分

発行 八王子市
平成29年3月31日 発行
通巻 第56号